



Evropská unie  
Evropský sociální fond  
Operační program Zaměstnanost



Pakt zaměstnanosti  
Královéhradeckého  
kraje

---

# PORADENSTVÍ A MOTIVAČNÍ AKTIVITY vyhodnocení

---

## Do praxe bez bariér

Srpen 2019

Realizováno v rámci projektu

Do praxe bez bariér

reg. č. CZ.03.1.48/0.0/0.0/17\_084/0009716

<https://www.zamestnanyregion.cz/cs/do-praxe-bez-barier>





## Obsah

I.	Úvod .....	5
	Cílová skupina .....	5
II.	Poradenské aktivity .....	5
	Hodnocení poradenských aktivit .....	7
	Věcné hodnocení poradenství .....	7
	Hodnocení činnosti lektorů .....	9
III.	Vzdělávací program – Profesní seniorita .....	11
	Věcné hodnocení vzdělávacího programu .....	12
	Hodnocení lektorů .....	13
	Celkové hodnocení vzdělávacího programu .....	13
IV.	Poradenství v oblasti sociálního podnikání .....	15
	Věcné hodnocení .....	15
	Hodnocení práce lektorů .....	16
V.	Závěr .....	18
VI.	Přílohy .....	19

## Zpracovatelský tým:

Ve spolupráci s partnery projektu

**Úřadem práce České republiky**



**ERGOTEP CSR INSTITUT o.p.s.**



zpracovalo

**Centrum investic, rozvoje a inovací**

Soukenická 54

500 03 Hradec Králové

tel.: +420 495 817 802

e-mail: [rozvoj@cirihk.cz](mailto:rozvoj@cirihk.cz)

[www.cirihk.cz](http://www.cirihk.cz)



Zpracování v období: červenec–září 2019

## I. Úvod

Projekt Do praxe bez bariér byl zahájen v listopadu 2018. Jednou z klíčových aktivit projektu je KA 3 Poradenství a motivační aktivity. Tyto vzdělávací aktivity jsou zaměřeny na oblasti týkající se vstupu do zaměstnání, orientaci na trhu práce, finanční gramotnost či sociální podnikání. Motivační aktivity jsou zařazeny jako účinný nástroj řízení vlastní kariéry.

Součástí hodnocení jsou všechny tři části klíčové aktivity. Jedná se o následující aktivity:

- Poradenství v oblasti trhu práce
- Poradenství v oblasti sociální podnikání
- Motivační aktivity

### Cílová skupina

Cílovou skupinou projektu jsou uchazeči o zaměstnání a ekonomicky neaktivní osoby ve věku 15–24 let včetně. Konkrétně se jedná o osoby zdravotně postižené a osoby studující, případně absolventy nižšího středního odborného vzdělání (vzdělávací obory kategorie E). Pro účely správného nastavení projektových aktivit je cílová skupina rozdělena do tří kategorií:

- Kategorie A: osoby zdravotně postižené, zrakové, sluchové, tělesné, vnitřní, kombinované postižení
- Kategorie B: osoby zdravotně postižené, mentální, psychické (duševní nemoci), kombinované postižení
- Kategorie C: osoby studující, případně již vystudovaní absolventi nižšího středního odborného vzdělání

Poradenských a motivačních aktivit aktivity byly poskytnuty osobám, které se soustavně připravovaly na výkon budoucího povolání, a byly v posledním ročníku vzdělávání či profesní přípravy. Jednalo se o studenty všech 11 speciálních středních škol, které jsou do projektu zapojeny. Celkem se KA 3 Poradenství a motivační aktivity zúčastnilo **92 osob splňujících kritéria projektu**. Účastníci byli ze všech tří zvolených kategorií.

## II. Poradenské aktivity

V této části je hodnocena dílčí část týkající se Poradenských aktivit, které zajišťoval partner projektu Úřad práce České republiky ve spolupráci s dalšími členy projektového týmu.

Smyslem poradenských aktivit bylo napomoci účastníkům prostřednictvím interaktivních cvičení a praktických ukázek získat konkrétní znalosti a dovednosti, tak aby zvládli vstup na trh práce hladce a bezproblémově.

Účastníkům poradenství byly poskytnuty poradenské aktivity se zaměřením zejména na dovednosti a znalosti obecně vyžadované při vstupu na trh práce. Jednalo se o skupinového poradenství, jehož náplní byly například následující oblasti: soft skills – nácvik sebeprezentace, přijímací pohovor, motivační dopis, životopis, pracovně právní legislativa, finanční gramotnost apod.

V průběhu prosince 2018 až ledna 2019 před zahájením poradenských aktivit navštívily lektorky jednotlivé speciální střední školy za účelem seznámit se s cílovou skupinou, se kterou budou pracovat. Na základě náslechnů a rozhovorů s koordinátory na jednotlivých školách byly připraveny vzdělávací materiály. Poradenské aktivity byly rozvrženy do pěti základních bloků. Obsah jednotlivých bloků byl nastaven vždy pro konkrétní cílovou skupinu individuálně, dle jejich schopností, možností a zdravotního omezení. Jednalo se o následující tematické bloky:

- *Životopis a motivační dopis (rozsah - 3 hodiny)*
- *Příprava na pracovní pohovor (rozsah - 3 hodiny)*
- *Efektivní a přehledné vyhledávání pracovních příležitostí (rozsah - 2 hodiny)*
- *Finanční gramotnost – naše finance v průběhu života (rozsah - 2 hodiny)*
- *Základy pracovního práva (rozsah - 2 hodiny)*

Poradenské aktivity vždy realizovaly minimálně dvě lektorky a každá skupina byla limitována počtem 10 účastníků. Místem realizace byly prostory jednotlivých speciálních středních škol, jejichž žáci jsou zapojeni do realizace projektu. Každý běh poradenských aktivit trval vždy tři pracovní dny (celkem 12 hodin).

Po absolvování poradenských aktivit obdržel každý účastník certifikát o absolvování poradenských aktivit obsahující skutečný počet absolvovaných hodin, základní přehled témat a termín poradenských aktivit.

Od února do května 2019 bylo zrealizováno celkem 16 běhů poradenských aktivit, kterých se zúčastnilo celkem 92 osob z cílové skupiny. Z celkového počtu účastníků jich 78 absolvovalo všechny tři dny (12 hodin), 13 účastníků se zúčastnilo dvou dnů poradenských aktivit (8 hodin) a jeden účastník se dostavil pouze na první blok – tedy 4 hodiny poradenství.

**Tabulka 1 Přehled zrealizovaných poradenských aktivit na speciálních středních školách (rok 2019)**

Název školy	celkem účastníků	4 hodiny	8 hodin	12 hodin	celkem běhů
Základní škola a Praktická škola, Jičín	6		1	5	1
VOŠ, Střední škola, Základní škola a Mateřská škola, Hradec Králové, Štefánikova 549	16		2	14	2
Střední škola profesní přípravy, Hradec Králové	10		1	9	2
Střední škola a Základní škola Sluneční, Hostinné	12		2	10	2
Mateřská škola, Základní škola a Praktická škola, Trutnov	4			4	1
Střední průmyslová škola, Odborná škola a Základní škola, Nové Město nad Metují	9		2	7	1
Základní škola a Praktická škola, Dvůr Králové nad Labem, Přemyslova 479	3		1	2	1

Název školy	celkem účastníků	4 hodiny	8 hodin	12 hodin	celkem běhů
Mateřská škola, Speciální základní škola a Praktická škola, Hradec Králové	9		2	7	1
Obchodní akademie, odborná škola a praktická škola Olgy Havlové, Janské Lázně	16	1	2	13	2
Mateřská škola, základní škola a střední škola Daneta, s.r.o.	5			5	2
PROINTEPO – Střední škola, Základní škola a Mateřská škola s.r.o.	2			2	1
<b>Celkem</b>	<b>92</b>	<b>1</b>	<b>13</b>	<b>78</b>	<b>16</b>

Zdroj: vlastní zpracování

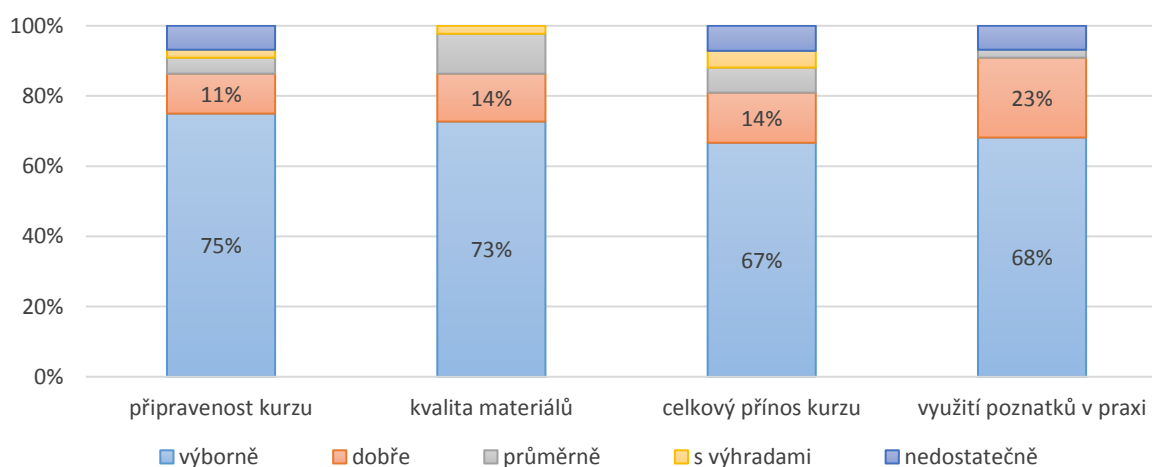
## Hodnocení poradenských aktivit

Na závěr poradenských aktivit byli všichni účastníci požádáni o vyplnění krátkého anonymního dotazníku, ve kterém poskytli zpětnou vazbu na poradenské aktivity. Dotazníky byly přizpůsobeny pro konkrétní cílovou skupinu dle jejich schopností, možností a zdravotního omezení – viz příloha. V dotazníku hodnotili kvalitu poradenství a kvalitu práce lektorů. Dotazníky vyplnili všichni účastníci. Poradenské aktivity byly celkově hodnoceny velmi kladně.

## Věcné hodnocení poradenství

Účastníci z kategorie A a C hodnotili z hlediska věcného čtyři oblasti – připravenost kurzu, kvalita materiálů, celkový přínos, využití získaných poznatků v praxi. Účastníci z kategorie B hodnotili z věcného hlediska pouze tři oblasti – jak se kurz líbil, práci s pomůckami a materiály; využití poznatků v praxi

**Graf 1** Věcné hodnocení poradenských aktivit (Kategorie A, Kategorie C)

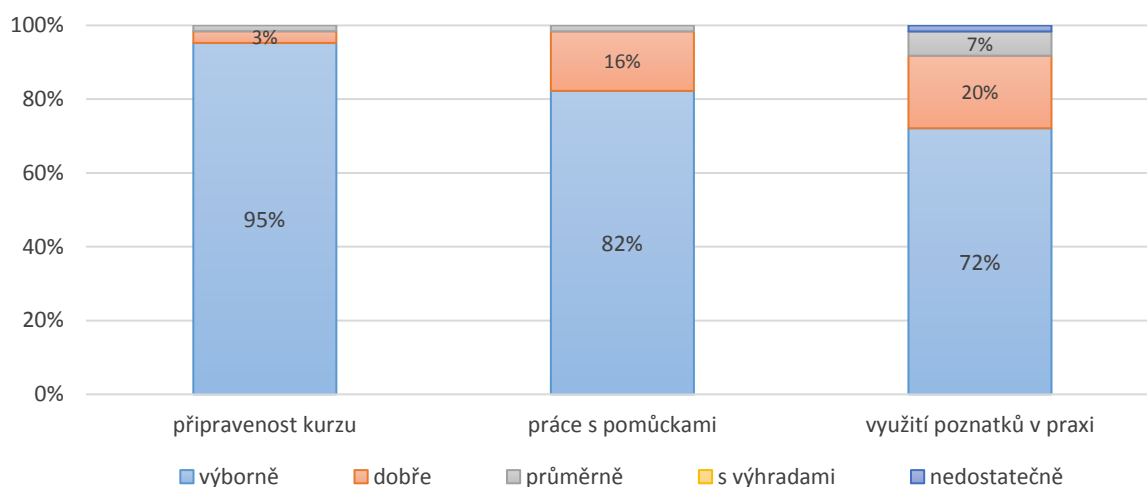


Zdroj: vlastní zpracování

S poradenskými aktivitami byli účastníci z kategorie A a kategorie C spokojeni. Více jak 80 % účastníků hodnotilo kvalitu u všech čtyř kategorií jako výbornou nebo dobrou - Graf 1. Nespokojeni byli pouze účastníci z Obchodní akademie, odborné školy a praktické školy Olgy Havlové, Janské Lázně, konkrétně studenti posledního ročníku obchodní akademie. Vzdělávací kurz považovali pouze za opakování informací, které se již dozvěděli v průběhu studia na střední škole.

Účastníci poradenských aktivit, kteří patří mezi cílovou skupinu z kategorie B, hodnotili poradenské aktivity ještě pozitivněji. U všech tří hodnocených kategorií bylo hodnocení z více jak 90 % označeno jako výborné nebo dobré - Graf 2. Pouze jeden účastník vyplnil, že získané poznatky využije v praxi nedostatečně. Konkrétní důvody však v hodnocení již nevedl.

**Graf 2** Věcné hodnocení poradenských aktivit (Kategorie B)



Zdroj: vlastní zpracování

### Přípravenost kurzu

Přípravenost kurzu hodnotili účastníci z cílové skupiny kategorie A, C. Poradenské aktivity označili za přínosné. Tři čtvrtiny účastníků označily připravenost poradenských aktivit na výbornou, dalších 11 % je považovalo za dobře připravené a pouze tři účastníci je označili za nedostatečně připravené. Přípravenost byla hodnocena velmi pozitivně také od koordinátorů na jednotlivých speciálních středních školách.

Účastníci z cílové skupiny kategorie B hodnotili, do jaké míry se jim vzdělávací program líbil. Naprostá většina (95 %) vybrala v hodnotícím formuláři nejvyšší stupeň ohodnocení. Nespokojenost u této kategorie nevyjádřil žádný z účastníků.

Kurzy byly vždy přizpůsobeny možnostem a schopnostem jednotlivých účastníků. Při jednotlivých aktivitách lektorky využívaly interaktivní přístup a každý z účastníků si mohl vše názorně vyzkoušet.

### Kvalita využívaných studijních pomůcek a materiálů

Tato oblast byla hodnocena opět mírně odlišně u jednotlivých kategorií cílové skupiny. Kategorie A, C hodnotila kvalitu studijních materiálů, které na vzdělávacím kurzu účastníci obdrželi. Z celkového počtu účastníků označilo kvalitu pomůcek a materiálů jako výbornou, 14 % dobrou a 11 % je považovalo za průměrné.



Účastníci z cílové skupiny kategorie B hodnotili jak se jim s pomůckami a studijními materiály pracovalo. U této kategorie byli všichni s pomůckami spokojeni. Z celkového počtu 82 % označilo práci s pomůckami jako výbornou, 18 % jako dobrou a 2 % daly hodnocení průměrné.

### Celkový přínos poradenských aktivit a jejich využití v praxi

Celkový přínos poradenských aktivit hodnotili účastníci z kategorie A, C. Nejvyšší hodnocení (výborné) udělilo u této oblasti 67 % účastníků, jako dobrý ohodnotilo přínos 14 % a průměrný 7 % účastníků. Výhrady a nespokojenost vyjádřilo 5 účastníků z Obchodní akademie, odborné školy a praktické školy Olgy Havlové, Janské Lázně.

Vyjma třech účastníků všichni využijí získané poznatky v praxi. Z celkového počtu všech účastníků 69 % považuje využití pro praxi jako výborné a 22 % jako dobré.

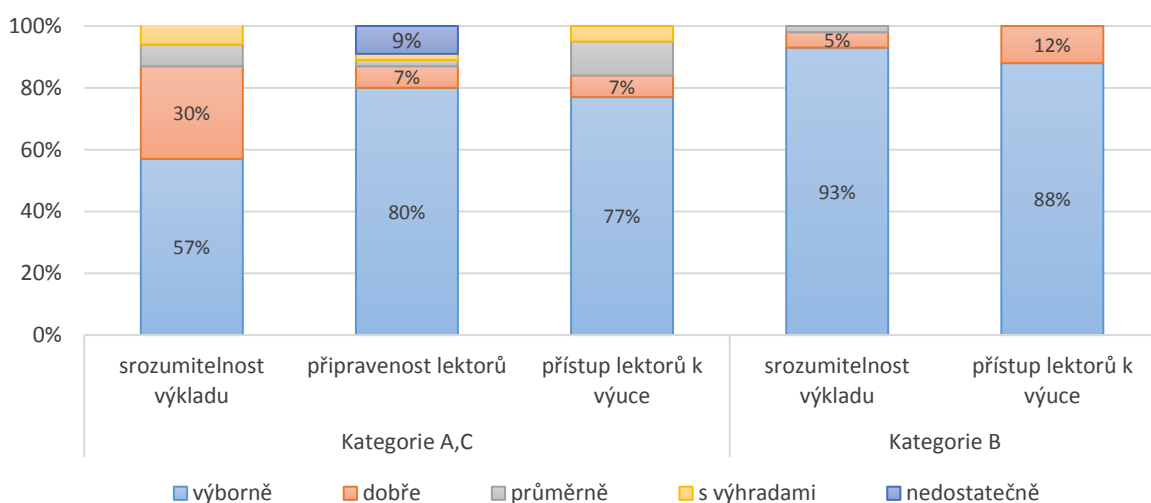
Využití získaných poznatků v praxi ohodnotili účastníci z kategorie B velmi pozitivně. Více jak dvě třetiny (72 %) jsou přesvědčeny, že získané poznatky výborně využijí v praxi, 20 % dobře a 7 % průměrně. Pouze jeden účastník, který celkově hodnotil poradenské aktivity velmi pozitivně, vyplnil, že je využije v důsledku svého handicapu spíše nedostatečně.

### Hodnocení činnosti lektorů

Na jednotlivých zapojených speciálních středních školách realizovaly poradenské aktivity vždy minimálně dvě lektorky Úřadu práce ČR. V této sekci je hodnocení opět mírně rozdílné u jednotlivých kategorií cílové skupiny. Účastníci kategorie A, C hodnotili celkem tři oblasti práce lektorek – srozumitelnost výkladu, připravenost lektorů a celkový přístup lektorů k účastníkům a k výuce. Účastníci z kategorie B hodnotili pouze dvě oblasti – srozumitelnost výkladu a celkový přístup lektorů k účastníkům a k výuce.

Účastníci poradenských aktivit ze všech kategorií byli s činností lektorek spokojeni, což dokládá hodnocení jednotlivých oblastí v následujícím grafu - Graf 3.

**Graf 3** Hodnocení činnosti lektorů



Zdroj: vlastní zpracování

Všechny skupiny hodnotily srozumitelnost výkladu. Z celkového počtu účastníků ji označilo téměř 78 % jako výbornou, necelých 16 % jako dobrou, 4 % jako průměrnou a pouze tři účastníci měli u této kategorie výhrady. Opět se jednalo o studenty posledního ročníku Obchodní akademie Janské Lázně.

Velmi kladně byla hodnocena také připravenost lektorek. Z celkového počtu účastníků kategorie A, C 80 % hodnotilo připravenost lektorek jako výbornou. Čtyři účastníci z Obchodní akademie Janské Lázně ji označili jako nedostatečnou. Jejich očekávání bylo, že se dozví informace týkající se osob se zdravotním postižením a jejich možnosti na Úřadu práce ČR. Na toto téma vzdělávací program zaměřen není.

Poslední hodnocenou oblastí byl přístup lektorů k výuce a k účastníkům. Přístup k účastníkům a k výuce ohodnotilo jako výborný celkem 83 % účastníků ze všech tří kategorií, 10 % jako dobrý a výhrady měli pouze dva účastníci.

Na závěr hodnocení byly položeny otevřené otázky „Co se Vám na poradenských aktivitách líbilo? Co považujete za přínosné?“ a „Co Vám chybělo? Co byste změnil/a?“.

Hlavní přínosy, které účastníci uvedli:

- vše bylo přínosné – 27 % účastníků
- důležité informace o možnostech, jak hledat práci – 21 %
- informace o psaní životopisu, motivačního dopisu – 19 % účastníků
- praktické rady pro pracovní pohovor, možnost reálně si to vyzkoušet – 16 % účastníků
- informace z oblasti finanční gramotnosti – 9 %.

Žádné zásadní nedostatky či návrhy na změny v hodnocení uvedeny nebyly. Pouze dílčí doporučení:

- délka trvání poradenských aktivit, uvítali by více hodin – uvedli čtyři účastníci
- chyběly podrobné informace o zaměstnávání osob se zdravotním postižením – uvedeno u 3 hodnocení
- obsah kurzu byl pro jiné školy, než je obchodní akademie – zmínilo 5 účastníků.

Pro příští ročník bude vzdělávací aktivita pro střední školu Obchodní akademie, odborná škola a praktická škola Olgy Havlové, Janské Lázně mírně upravena anebo bude nahrazena jiným vzdělávacím kurzem.

Na základě hodnocení prvního ročníku poradenských aktivit zajišťovaných Úřadem práce se pro školní rok 2019/2020 uvažuje o zařazení ještě jedné sekce vzdělávání, která se bude týkat nepojistných sociálních dávek pro osoby se zdravotním postižením. Zároveň všem školám bude nabídnuta možnost exkurze na regionálně nejbližší pracoviště Úřadu práce ČR, kde budou mít účastníci možnost seznámit se s chodem této instituce a budou jim poskytnuty informace, kde o nepojistné dávky a poradenství zažádat a jakou formou.

### III. Vzdělávací program – Profesní seniorita

V této části je hodnocena dílčí část týkající se motivačních aktivit, které zajišťoval partner projektu Ergotep, CSR Institut o.p.s. Jedná se o certifikovaný 16hodinový skupinový program Profesní seniorita, kterým provázejí 2 certifikovaní lektori. Cílem tohoto typu vzdělávacích aktivit je dát účastníkům efektivní nástroj pro řízení vlastní pracovní kariéry, motivovat je k dalšímu vzdělávání a osobnímu rozvoji, naučit je vybalancovat osobní a pracovní život.

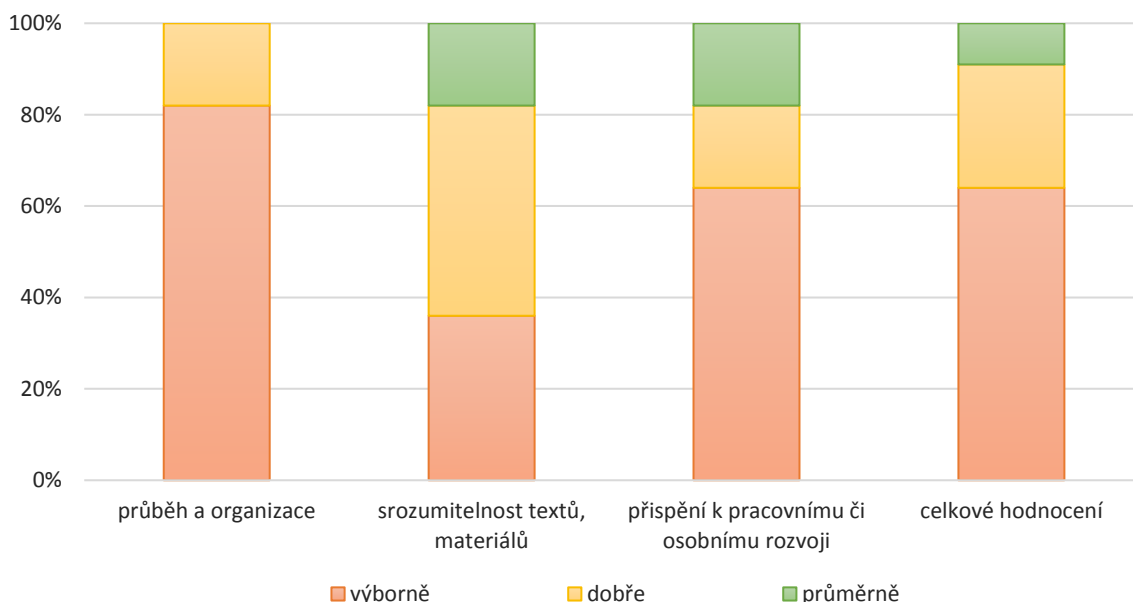
Účastníci pracují samostatně, ve dvojicích i skupinkách, diskutují formou brainstormingu, navrhnou různá řešení konkrétních situací. Při práci využívají svých schopností, zkušeností a dovedností. Používají pracovní sešity, které jim po absolvování programu zůstávají. Program má vysoce motivační efekt, což dokládá také skutečnost, že výstupem je vlastní akční plán pro každého účastníka.

Na závěr motivačních aktivit každý účastník obdržel Certifikát o absolvování motivačních aktivit, na kterém je uveden počet absolvovaných hodin.

Tento certifikovaný vzdělávací program si vybrali v roce 2019 pouze žáci střední školy Obchodní akademie, odborná škola a praktická škola Olgy Havlové, Janské Lázně. Vzdělávacích aktivit se zúčastnilo celkem 12 osob (9 mužů a pouze 3 ženy), přičemž 73 % z nich bylo ve věku 19-25 let. Z hlediska vzdělání mělo 64 % účastníků nejvyšší dokončené vzdělání základní, 18 % střední všeobecné/vyučen(-a) a 18 % střední odborné.

Hodnocení provedli účastníci na konci vzdělávacího programu. Hodnotící formulář byl anonymní a rozdělen na dvě základní sekce. V první části byla hodnocena věcná část vzdělávacího programu a v druhé části pak práce obou lektorů.

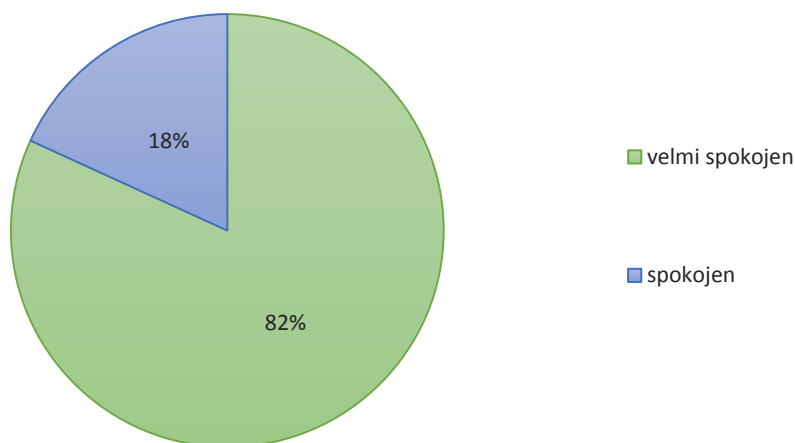
**Graf 4** Hodnocení vzdělávacího programu Profesní seniorita



## Věcné hodnocení vzdělávacího programu

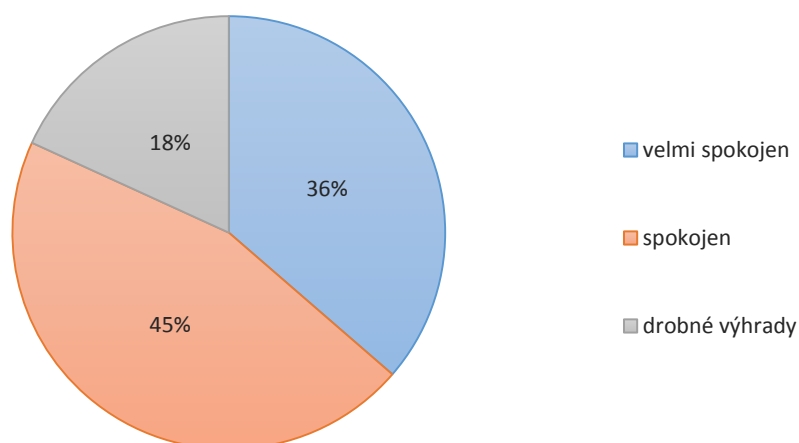
S průběhem vzdělávacích aktivit byli jednotliví účastníci velmi spokojeni. Z celkového počtu 82 % bylo velmi spokojeno a 18 % spokojeno.

**Graf 5 Průběh a organizace vzdělávacího programu**



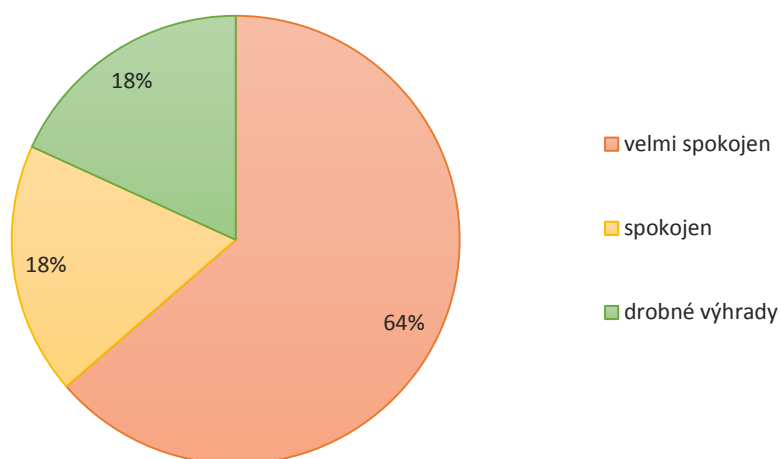
Během vzdělávání obdrželi účastníci potřebné vzdělávací materiály. Jejich kvalitu hodnotila většina účastníků pozitivně – 36 % bylo velmi spokojeno a 45 % bylo spokojeno se srozumitelností materiálů a pracovního sešitu (Graf 6). Pouze dva účastníci uvedli ve svém hodnocení, že mají drobné výhrady k daným materiálům, ale ve svém hodnocení nspecifikovali, o jaké nedostatky se jedná.

**Graf 6 Srozumitelnost pracovních materiálů – textů, pracovního sešitu**



Vzdělávací program Profesní seniorita považovali účastníci jednoznačně za přínosný (Graf 7). Tuto skutečnost dokládá hodnocení, do jaké míry vzdělávání přispělo k pracovnímu a osobnímu rozvoji každého účastníka. Tuto kategorii ohodnotilo 64 % účastníků nejvyšším hodnocením velmi spokojen, 18 % bylo spokojeno. Drobné výhrady měli opět dva účastníci. V hodnocení jeden z účastníků uvedl tuto výhradu: „Program, jsem si myslel, že bude o tom, o praxi bez bariér a že se dozvíme, aby nás to posunulo dál.“

**Graf 7** Přispění k pracovnímu či osobnímu rozvoji



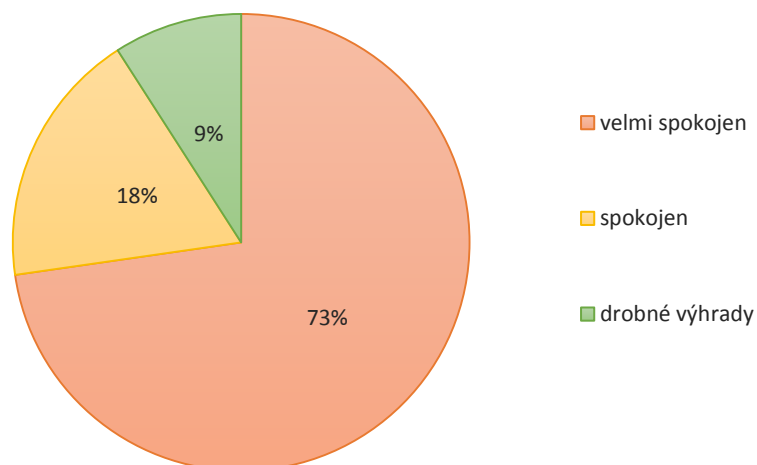
## Hodnocení lektorů

V další fázi hodnotili účastníci kvalitu hodnotitelů. Mezi hodnocená kritéria patřilo:

- použité metody práce
- způsob výuky

Téměř tři čtvrtiny účastníků byly velmi spokojeny s použitými metodami práce a způsobem výuky jednotlivých lektorů a 18 % bylo s činností lektorů spokojeno. Pouze jeden účastník měl k práci lektorů drobné výhrady, které však opět nebyly podrobněji uvedeny.

**Graf 8** Hodnocení lektorů

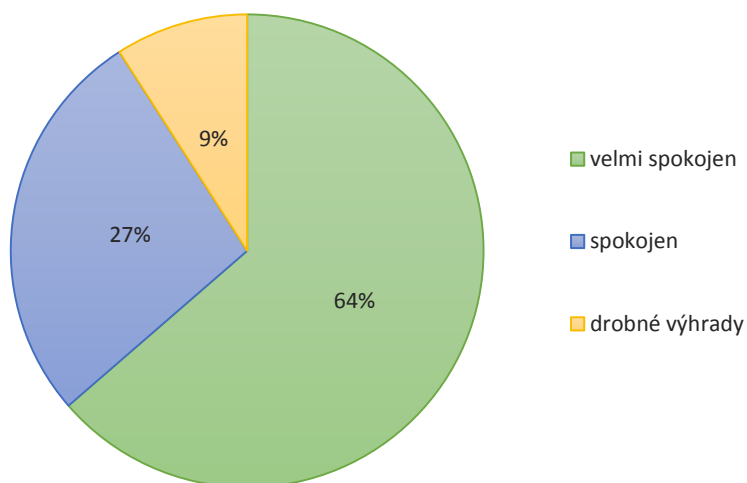


## Celkové hodnocení vzdělávacího programu

Celkově hodnotili účastníci ze střední školy Obchodní akademie, odborná škola a praktická škola Olgy Havlové, Janské Lázně vzdělávací program velmi pozitivně.

S certifikovaným vzdělávacím programem bylo velmi spokojeno 64 % účastníků, 3 účastníci byli spokojeni a jeden účastník měl drobné výhrady, které však nevedl.

**Graf 9 Celkové hodnocení vzdělávacího programu**



U celkového hodnocení vzdělávacího programu se objevil pouze jeden doplňující komentář: „Byly by dobré výjezdy (například: firmy, úřad práce)“.

Na konci 16hodinového vzdělávání obdrželo všech 12 účastníků certifikát o absolvování vzdělávacího programu.

## IV. Poradenství v oblasti sociálního podnikání

V této kapitole jsou hodnoceny vzdělávací aktivity zaměřené na oblast sociálního podnikání, které v projektu zajišťuje partner Ergotep, CSR Institut o.p.s.

Délka trvání těchto poradenských aktivit je 1 až 2 pracovní dny, tedy 5 nebo 10 hodin. Skutečný rozsah poradenských aktivit byl nastaven pro cílovou skupinu dle jejich schopností, možností a zájmu.

Poradenské aktivity se zaměřují na získání základních organizačních, obchodních, personálních a technologických konceptů řízení sociálního podniku. Účastníci měli možnost udělat si základní představu o konceptu sociálního podnikání. Díky těmto znalostem mohou osoby se zdravotním postižením lépe poznat možnosti, které jim chráněný trh práce nabízí a případně tak změnit svůj životní postoj směrem k osamostatnění se a k nezávislosti.

Poradenství probíhalo v menších skupinkách interaktivní formou. Na závěr poradenských aktivit každý účastník obdržel osvědčení o absolvování motivačních aktivit, na kterém je uveden skutečný počet absolvovaných hodin a stručný přehled témat.

Tento typ poradenských aktivit je vhodný především pro cílovou skupinu A, částečně také pro osoby z kategorie B. Ve školním roce 2018/2019 využila tuto možnost poradenství pouze jedna speciální střední škola – Obchodní akademie, odborná škola a praktická škola Olgy Havlové, Janské Lázně. Poradenství v oblasti sociálního podnikání absolvovalo 12 žáků (4 ženy a 8 mužů). Pro tuto školu byly zorganizovány celkem dva běhy poradenských aktivit v oblasti sociálního podnikání.

Hodnocení bylo opět rozděleno na dvě základní oblasti. V první části účastníci ohodnotili věcný obsah a přínos vzdělávacích aktivit a druhá část se zaměřila na zhodnocení činností lektorů. Hodnotící dotazník vyplnilo všech 12 osob.

### Věcné hodnocení

V této sekci byly hodnoceny celkem čtyři kategorie:

- Organizace a průběh poradenských aktivit v oblasti sociálního podnikání
- Kvalita vzdělávacích materiálů – srozumitelnost, přehlednost, ...
- Celkový přínos kurzu
- Využití získaných poznatků v praxi

S organizací a průběhem poradenských aktivit byli všichni účastníci spokojeni. S organizací a celkovým průběhem vzdělávání bylo spokojeno na výbornou 88 % účastníků.

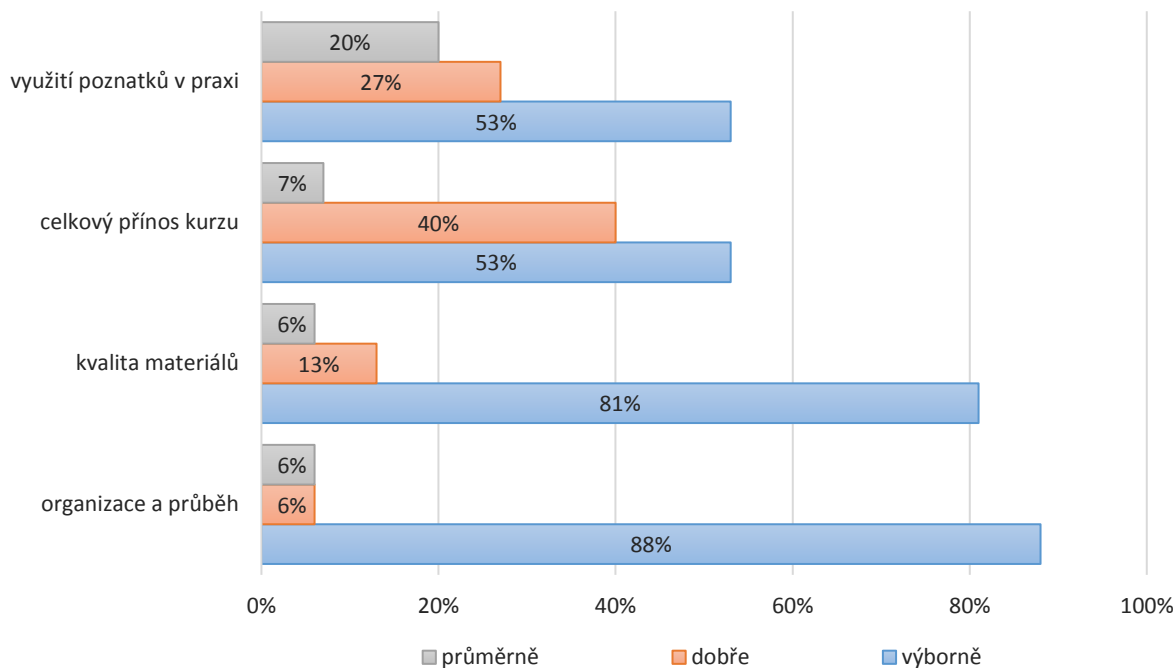
Obdobně kladné hodnocení měla i kvalita vzdělávacích materiálů, které účastníci dostali k dispozici během vzdělávání. Kvalitu materiálů na výbornou ohodnotilo celkem 81 % účastníků, za dobrou ji považovalo 13 % a pro jednoho účastníka byla kvalita průměrná.

Všichni účastníci považovali poradenské aktivity v oblasti sociálního podnikání za přínosné. Nejvyšší hodnocení udělilo 53 % účastníků a 40 % bylo přesvědčeno, že přínos kurzu byl dobrý.

Velmi pozitivní je, že všichni účastníci jsou přesvědčení, že získané poznatky určitě využijí v praxi. Polovina dotázaných označila využití získaných znalostí v praxi jako výborné, 27 % je využije dobře a 20 % předpokládá průměrné využití v dalším životě.

Podrobné hodnocení je uvedeno v následujícím grafu (Graf 10).

**Graf 10** Věcné hodnocení poradenských aktivit z oblasti sociálního podnikání



## Hodnocení práce lektorů

V druhé části byla ohodnocena práce lektorů. Účastníci hodnotili celkem tři kategorie:

- Srozumitelnost výkladu
- Připravenost lektorů
- Přístup lektorů k účastníkům a k výuce

Z níže uvedeného grafu (Graf 11) je zřejmé, že absolventi poradenských aktivit v oblasti sociálního podnikání považují lektory za profesionály a byli velmi spokojeni s jejich činností.

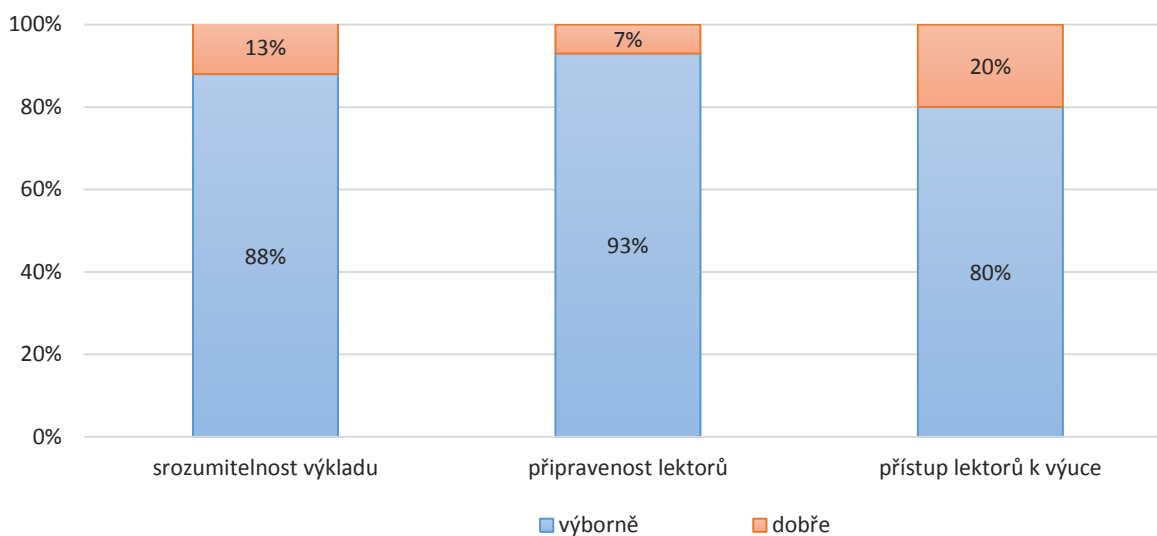
Připravenost lektorů ohodnotila naprostá většina (vyjma jednoho uchazeče) jako výbornou. Obdobně spokojeni byli účastníci se srozumitelností výkladu. Z celkového počtu označilo 88 % srozumitelnost výkladu jako výbornou a 13 % jako dobrou.

Poslední hodnocenou kategorií byl přístup lektorů k výuce a účastníkům. Opět účastníci volili nejvyšší hodnocení, 80 % účastníků označilo přístup lektorů jako výborný a 20 % jako dobrý.

V této oblasti nebyly uvedeny žádné negativní komentáře.



**Graf 11**      **Hodnocení činnosti lektorů**



V druhé části hodnocení byly položeny dvě otevřené otázky

1. „Co se Vám na poradenských aktivitách líbilo? Co považujete za přínosné?“
2. „Co Vám chybělo? Co byste změnil/a?“.

Hlavní přínosy, které účastníci uvedli:

- Větší sebedůvěra, nebojácnost, uvědomění si svých předností, motivace – 50 %
- Ujasnění myšlenek – představa o budoucnosti, přehled - 42 %
- ukázka možnosti pracovního uplatnění - 33 %

Konkrétní citace některých uvedených komentářů:

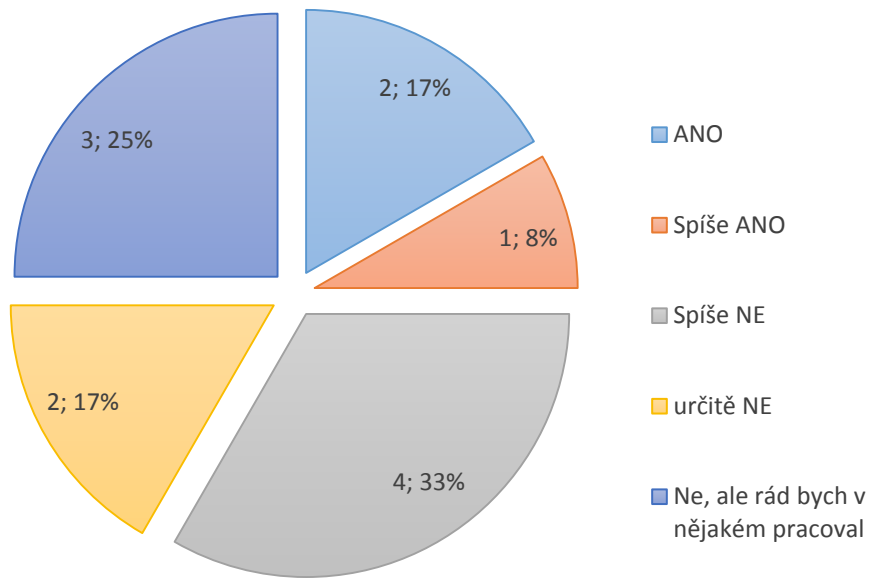
- “Člověk si uvědomí, že může chtít víc.“
- “Motivace se chtít prosadit. “
- “ Využívání svých předností a soběstačnosti k uplatnění na chráněném trhu práce“

Žádné zásadní nedostatky či návrhy na změny v hodnocení uvedeny nebyly. Pouze dva účastníci uvedli dílčí komentáře:

- Více vyhledávání zaměstnání, projekt je příliš zaměřen pouze soukromé podnikání, oslovení zaměstnavatele, podmínky.
- Spousta informací.

Na závěr hodnotícího dotazníku se zjišťoval zájem jednotlivých účastníků založit si vlastní sociální podnik. Z níže uvedeného grafu je zřejmé, že zájem o zakládání vlastního sociálního podniku byl ze strany účastníků spíše menší (Graf 12). Z celkového počtu pouze 25 % o této možnosti uvažuje. Obdobné množství účastníků – 3 (25 %) uvedlo, že by rádi v některém ze sociálních podniků pracovalo.

**Graf 12** Úvaha o možnosti založit si vlastní sociální podnik



## V. Závěr

## VI. Přílohy

- Příloha 1 Hodnotící dotazník Poradenské aktivity – Kategorie A a C
- Příloha 2 Hodnotící dotazník Poradenské aktivity – Kategorie B
- Příloha 3 Hodnotící dotazník Motivační aktivity – Profesní seniorita
- Příloha 4 Hodnotící dotazník Poradenské aktivity – Sociální podnikání



Evropská unie  
Evropský sociální fond  
Operační program Zaměstnanost



Pakt zaměstnanosti  
Královéhradeckého  
kraje



KRÁLOVÉHRADECKÝ  
KRAJ



Úřad práce ČR

Příloha 1

Hodnoticí dotazník Poradenské aktivity – cílová skupina A a C

## Poradenské aktivity projekt **Do praxe bez bariér**

CZ.03.1.48/0.0/0.0/17\_084/0009716

# Hodnoticí dotazník

Termín a místo konání:

Lektor/lektorka:

### 1. Jak hodnotíte poradenské aktivity?

	výborně	dobře	průměrně	s výhradami	nedostatečně
Jak byl kurz připraven?					
Jaká byla kvalita materiálů?					
Jaký je celkový přínos kurzu?					
Využijete získané poznatky v praxi?					

### 2. Jak hodnotíte práci lektorů?

	výborně	dobře	průměrně	s výhradami	nedostatečně
Rozuměli jste výkladu?					
Jak byli lektori připraveni?					
Jaký byl přístup lektorů k účastníkům a k výuce?					

### 3. Co se Vám na poradenských aktivitách líbilo? Co považujete za přínosné?

### 4. Co Vám chybělo? Co byste změnil/a?

Děkujeme Vám za vyplnění dotazníku.

Tento projekt je spolufinancován z prostředků ESF prostřednictvím Operačního programu Zaměstnanost.



## Poradenské aktivity projekt **Do praxe bez bariér**






CZ.03.1.48/0.0/0.0/17\_084/0009716

# Hodnotící dotazník

Termín a místo konání:

Lektor/lektorka:

### 1. Jak hodnotíte tento kurz?

	výborně 	dobře 	průměrně 	s výhradami 	nedostatečně 
Jak se Vám kurz líbil?					
Jak se Vám pracovalo s pomůckami/materiály?					
Jak využijete získané poznatky v praxi?					

### 2. Jak hodnotíte činnost lektorů?

	výborně 	dobře 	průměrně 	s výhradami 	nedostatečně 
Rozuměli jste výkladu?					
Jak přistupovali lektori k účastníkům a k výuce?					

### 3. Nakresli obrázek, co tě nejvíc bavilo?

Děkujeme Vám za vyplnění dotazníku.





**Příloha 3      Hodnotící dotazník Motivační aktivity – Profesionální seniorita**

Vážení účastníci,  
pro zvýšení kvality vzdělávacího programu a zhodnocení jeho praktického přínosu, si vás dovoluujeme požádat o vyplnění tohoto dotazníku. Oblast sociodemografických dat slouží pouze pro účely výzkumných aktivit naší společnosti.

*Děkujeme vám za spolupráci!*

<b>TERMÍN KONÁNÍ:</b>		<b>LEKTORŮ:</b>				
<b>ZPŮSOB HODNOCENÍ:</b>	<b>1</b>	<i>velmi spokojen</i>	<b>4 nespokojen</b>			
<i>Pokud uvedete hodnocení horší než 3, prosím, uveďte také důvody, proč známku snižujete.</i>	<b>2</b>	<i>spokojen</i>	<b>5 velmi nespokojen</b>			
	<b>3</b>	<i>drobné výhrady</i>				
<b>SOCIODEMOGRAFICKÁ DATA:</b>	<input type="checkbox"/> muž		<input type="checkbox"/> žena			
<b>Věk:</b> <input type="checkbox"/> do 18 let <input type="checkbox"/> 19 – 30 let <input type="checkbox"/> 31 – 39 let <input type="checkbox"/> 40 – 49 let <input type="checkbox"/> 50 – 59 let <input type="checkbox"/> 60 – 65 let <input type="checkbox"/> nad 65 let						
<b>Nejvyšší dosažené vzdělání:</b>						
základní škola <input type="checkbox"/>		bakalářské <input type="checkbox"/>				
střední všeobecné/vyučen(-a) <input type="checkbox"/>		magisterské/inženýrské <input type="checkbox"/>				
střední odborné <input type="checkbox"/>		doktorské (postgraduální) <input type="checkbox"/>				
vyšší odborné <input type="checkbox"/>						
<b>HODNOCENÍ PROGRAMU</b>						
1.	<b>Průběh a organizace vzdělávacího programu</b>	<input type="checkbox"/> 1	<input type="checkbox"/> 2	<input type="checkbox"/> 3	<input type="checkbox"/> 4	<input type="checkbox"/> 5
2.	<b>Srozumitelnost textů Pracovního sešitu</b>	<input type="checkbox"/> 1	<input type="checkbox"/> 2	<input type="checkbox"/> 3	<input type="checkbox"/> 4	<input type="checkbox"/> 5
3.	<b>Domníváte se, že vzdělávací program přispěl k Vašemu pracovnímu či osobnímu rozvoji?</b>	<input type="checkbox"/> 1	<input type="checkbox"/> 2	<input type="checkbox"/> 3	<input type="checkbox"/> 4	<input type="checkbox"/> 5
4.	<b>Celkové hodnocení programu</b>	<input type="checkbox"/> 1	<input type="checkbox"/> 2	<input type="checkbox"/> 3	<input type="checkbox"/> 4	<input type="checkbox"/> 5
Další informace pro realizátory programu:						
<b>HODNOCENÍ LEKTORŮ</b>						
<i>Pokud jste NEBYLI spokojeni (4 nebo 5 bodů), uveďte i jméno lektora.</i>						
5.	<b>Ohodnoťte použití metod práce – způsob výuky přednášejících.</b>	<input type="checkbox"/> 1	<input type="checkbox"/> 2	<input type="checkbox"/> 3	<input type="checkbox"/> 4	<input type="checkbox"/> 5



## Poradenské aktivity v oblasti sociálního podnikání projekt Do praxe bez bariér

CZ.03.1.48/0.0/0.0/17\_084/0009716

# Hodnotící dotazník

Termín a místo konání:

Lektor/lektorka:

Název střední školy:

### 1. Jak hodnotíte poradenské aktivity v oblasti sociálního podnikání?

	výborné	dobré	průměrné	s výhradami	nedostatečně
Organizace a průběh poradenských aktivit					
Kvalita vzdělávacích materiálů – srozumitelnost, přehlednost...					
Celkový přínos kurzu					
Využití získaných poznatků v praxi					

### 2. Jak hodnotíte práci lektorů?

	výborné	dobré	průměrné	s výhradami	nedostatečně
Srozumitelnost výkladu					
Přípravenost lektorů					
Přístup lektorů k účastníkům a k výuce					

### 3. Uveďte hlavní přínosy poradenských aktivit:

### 4. Co Vám chybělo? Co byste změnil/a?

### 5. Uvažujete o založení vlastního sociálního podniku?

Určitě ANO  Spíše ANO  Spíše NE  Určitě ne  Ne, ale rád bych v nějakém pracoval

Děkujeme Vám za vyplnění dotazníku.

Tento projekt je spolufinancován z prostředků ESF prostřednictvím Operačního programu Zaměstnanost.