



Evropská unie
Evropský sociální fond
Operační program Zaměstnanost



Pakt zaměstnanosti
Královéhradeckého
kraje

DO PRAXE BEZ BARIÉR

Vyhodnocení exkurzí a pracovních tréninků

Školní rok 2020/2021

Tento projekt je spolufinancován Evropskou unií

Do praxe bez bariér

CZ.03.1.48/0.0/0.0/17_084/0009716

<https://www.zamestnanyregion.cz/cs/do-praxe-bez-barier>



Obsah

Úvod	5
Organizace exkurzí a pracovních tréninků	5
Hodnocení exkurzí a pracovních tréninků – koordinátoři na školách	7
Hodnocení exkurzí a pracovních tréninků – koordinátoři ve firmách	12
Přílohy.....	Chyba! Záložka není definována.

Zpracovatelský tým:

Ve spolupráci s nositelem projektu

Královéhradecký kraj



zpracovalo

Centrum investic, rozvoje a inovací

Soukenická 54

500 03 Hradec Králové

tel.: +420 495 817 802

e-mail: rozvoj@cirihk.cz

www.cirihk.cz



Zpracování v období: září–říjen 2021

Úvod

Ve školním roce 2020/2021 pokračovala realizace projektu Do praxe bez bariér. Jednou z hlavních aktivit je zprostředkování exkurzí a pracovních tréninků u zaměstnavatelů z chráněného i volného trhu práce na území Královéhradeckého, Pardubického, Libereckého případně i Středočeského kraje. Tuto klíčovou aktivitu koordinuje nositel projektu Královéhradecký kraj.

Cílem této aktivity je prezentovat účastníkům reálné možnosti následného pracovního uplatnění ve vhodném pracovním prostředí přizpůsobeném jejich hendikepu. Exkurze a pracovní tréninky nabídli účastníkům možnost vyzkoušet si v rámci pracovního tréninku různé pracovní pozice v reálném prostředí firmy. Účastníci tak měli možnost vyzkoušet si různé typy pracovních pozic a poznat reálné pracovní prostředí.

Tento dokument je zpracován po realizaci třetího kola exkurzí a pracovních tréninků, které probíhaly v období září 2020–červen 2021. Realizace exkurzí a pracovních tréninků však byla stále výrazně ovlivněna situací kolem pandemie koronaviru SARS-CoV-19. Na základě nařízení Vlády České republiky došlo k opětovnému uzavření vzdělávacích institucí a vyhlášení nouzového stavu. Z tohoto důvodu byla realizace všech naplánovaných aktivit projektu přerušena. Exkurze a pracovní tréninky nebylo možné realizovat v listopadu ani prosinci 2020 a následně ani od ledna do dubna 2021. Ve sledovaném období se nakonec podařilo zrealizovat celkem do poloviny března 2020 se podařilo zrealizovat pouze 18 exkurzí z toho 14 online formou a 27 pracovních tréninků.

Hodnocení vychází z dotazníkového průzkumu mezi zástupci cílové skupiny, zaměstnavateli, kteří umožnili realizaci exkurze/pracovního tréninku ve svém provozu. Hodnocení provedli také koordinátoři na školách. Základní evaluační otázky se zaměřily na hodnocení celkové spokojenosti, zjištění možnosti nabídky odborných praxí, hodnocení zkušeností, které během exkurze/pracovního tréninku účastníci získali.

Výsledná zpráva je prezentována v agregované podobě a individuální odpovědi nejsou zveřejněny.

Organizace exkurzí a pracovních tréninků

Exkurze byly buď jednodenní nebo vícedenní spojené s pracovním tréninkem. Předpokládaná délka trvání jednodenní exkurze byla nastavena na 3-4 hodin, dle možností a schopností dané cílové skupiny. Délka pracovního tréninku byla od 7 hodin výše.

Počet účastníků jedné exkurze se předpokládal v rozmezí 3–10 osob. Exkurze byly směřovány jak na chráněný, tak na volný trh práce do různě zaměřených firem. Výběr firem a délka a typ exkurze byla vždy zvolena individuálně ve spolupráci s koordinátorem na škole, tak aby vyhovovala konkrétní cílové skupině vždy s ohledem na jejich znevýhodnění a schopnosti. Zároveň jsme vzhledem k situaci kolem koronaviru, zařadili i novou formu exkurze, a to online formou.

Ve školním roce 2020/2021 absolvovalo odborné exkurze a tréninky celkem 56 studentů středních speciálních škol. Účastníci byli ze všech tří zvolených kategorií cílové skupiny.

Na začátku školního roku 2020/2021 si koordinátorky na školách vytypovaly možné zájemce z řad žáků posledních ročníků, kteří by měli zájem o exkurze a pracovní tréninky. Do projektu v daném školním roce se nově zapojilo 44 žáků a 4 osoby z volného trhu práce.

Oslovení a nábor zaměstnavatelů z chráněného i volného trhu práce zajistil partner projektu Centrum investic, rozvoje a inovací (CIRI) a partner projektu Ergotep, CSR Institut o. p. s. V první fázi byli osloveni zaměstnavatelé z chráněného i volného trhu práce, se kterými byla spolupráce navázána již v roce 2019. Nově se podařilo navázat spolupráci s 3 firmami. Tito zaměstnavatelé se zaregistrovali a následně byly domluveny podrobnosti spolupráce a včetně uzavření smlouvy. Z důvodu omezení vládními nařízeními byla zvolena možnost využít on-line exkurzí. Tyto exkurze probíhaly přes google prostředí. Účastníci byli seznámeni s chodem firmy formou krátkých video spotů a následně probíhala diskuse, které se účastnili koordinátoři z firem, mentoři a případně i bývalí účastníci projektu, kteří již získali pracovní místo u některého zaměstnavatele.

Od září 2021 do června 202021 bylo zrealizováno celkem 17 exkurzí (z toho 14 exkurzí on-line formou a 33 pracovních tréninků).

Tabulka 1 Přehled exkurzí a pracovních tréninků dle jednotlivých škol

škola	on-line exkurze	exkurze a pracovní tréninky	Počet účastníků
Základní škola a Praktická škola, Jičín	2	16	6
Střední škola profesní přípravy, Hradec Králové		7	9
Střední průmyslová škola, Odborná škola a Základní škola, Nové Město nad Metují	3	0	10
Základní škola a Praktická škola, Dvůr Králové nad Labem, Přemyslova 479	3	0	1
PROINTEPO – Střední škola, Základní škola a Mateřská škola s.r.o.	2	4	2
Mateřská škola, Speciální základní škola a Praktická škola, Hradec Králové	2	0	10
Obchodní akademie, odborná škola a praktická škola Olgy Havlové, Janské Lázně	2	0	6
Základní škola a Praktická škola, Rychnov nad Kněžnou, Kolowratská 485		8	9
Střední škola a Základní škola Sluneční, Hostinné		1	3
Celkem	14	36	56

Do června 2021 se podařilo zorganizovat 14 on-line exkurzí a prezenčně proběhlo celkem 36 exkurzí a pracovních tréninků celkem u 17 zaměstnavatelů – Tabulka 2. Nejvíce exkurzí a pracovních tréninků bylo zrealizováno ve společnosti OCHJ Veronika a ve firmě Jaroslav Ludvík (stavební firma).

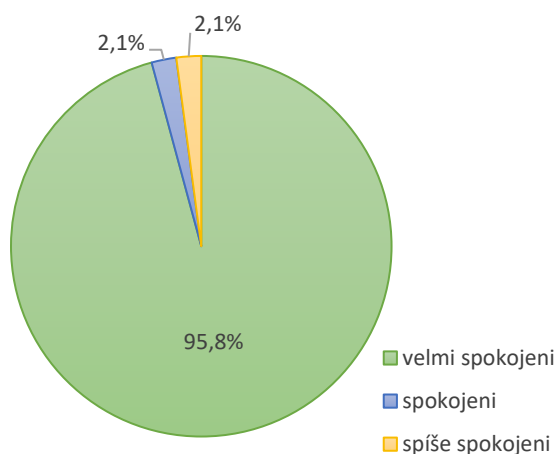
Tabulka 2 Přehled zaměstnavatelů

Název zaměstnavatele	počet on-line exkurzí	počet exkurzí a pracovních tréninků
Ergotep, družstvo invalidů	1	
Pro-Charitu s.r.o., Červený Kostelec	3	
Tkalcovské muzeum z.s.		1
Péče o duševní zdraví – středisko Výměník, z.s.	1	
Pferda z.ú.	5	
Agroferda – Pavel Pazderka		1
Spolek rodičů a přátel zdravotně postižených dětí Daneta		1
Jaroslav Ludvík		7
OCHJ Veronika		12
Triton, s.r.o.		1
Šťastný domov Líšnice o.p.s.		1
Sdružení Neratov, z.s.	4	2
Štěpánka Dědečková – šicí dílna		4
Oblastní charita Jičín		1
Iveta Adamcová – železářství		4
Propagační podnik Hradec Králové s.r.o.		1
Celkem	18	36

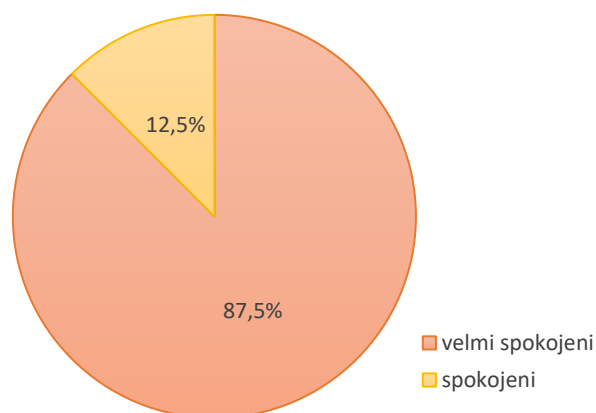
Hodnocení exkurzí a pracovních tréninků – koordinátoři na školách

Koordinátoři na školách hodnotili všechny absolvované exkurze velmi pozitivně. Z celkového počtu téměř 96 % označilo exkurze nejvyšším hodnocením – výborné. Pouze u dvou exkurzí byla vyjádřena menší míra spokojenosti.

Graf 1 Celkové hodnocení exkurzí



Graf 2 Spokojenost s organizačním zabezpečením exkurzí

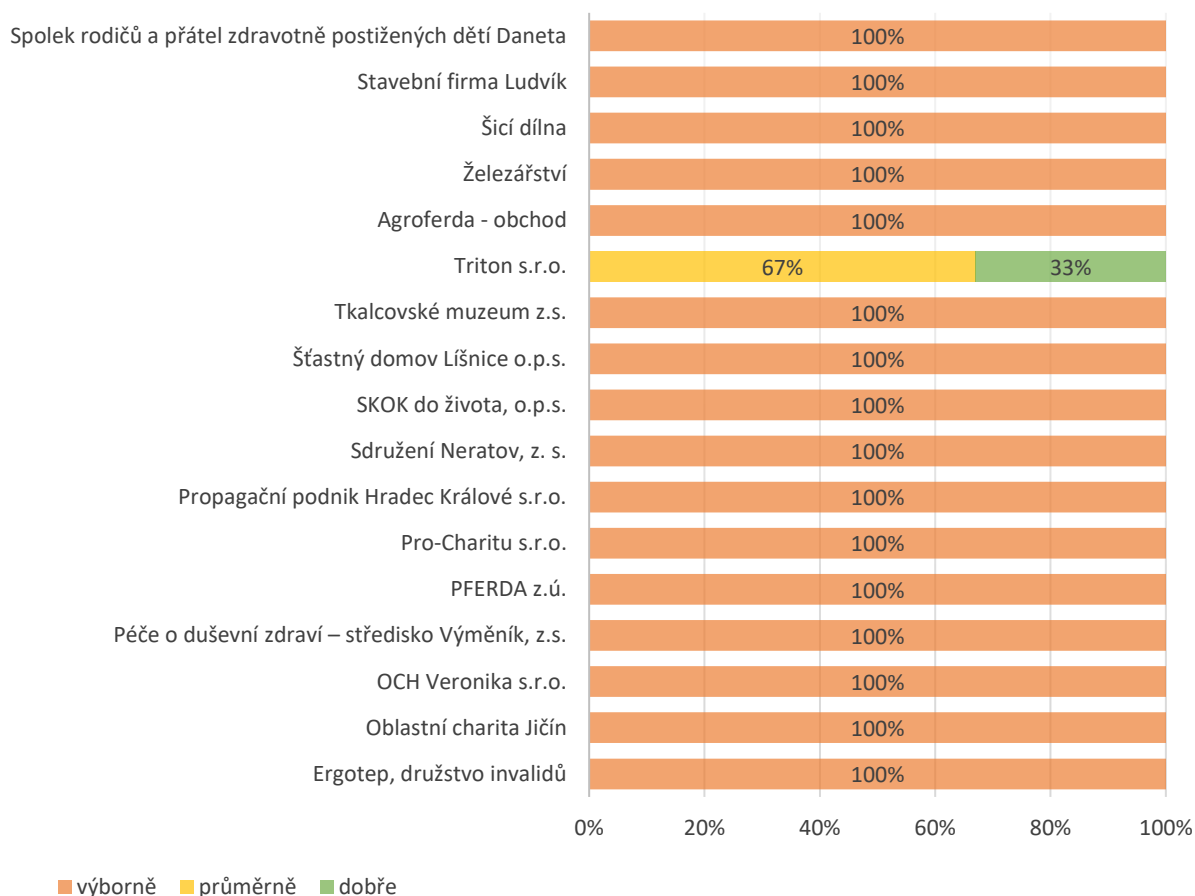


Spokojenost ze strany koordinátorů byla i s organizačním zajištěním exkurzí a pracovních tréninků. S organizací byli koordinátoři buď velmi spokojeni (87,5 %) nebo spokojeni (12,5 %).

Největší zájem byl ve školním roce 2020/2021 o exkurze a pracovní tréninky v provozovnách OCHJ Veronika a ve společnosti Jaroslav Ludvík – jednalo se o stavební firmu, kde proběhlo celkem 7 pracovních tréninků. Po čtyřech pracovních tréninků bylo realizováno v železářství Iveta Adamcová a v šicí dílně u paní Dědečkové. Obě tyto firmy vstoupily do projektu až v tomto školním roce. Podrobný přehled je uveden v následující tabulce.

Tabulka 3 Přehled exkurzí

Název zaměstnavatele	počet on-line exkurzí	počet exkurzí a pracovních tréninků
Ergotep, družstvo invalidů	1	
Pro-Charitu s.r.o., Červený Kostelec	3	
Tkalcovské muzeum z.s.		1
Péče o duševní zdraví – středisko Výměník, z.s.	1	
Pferda z.ú.	5	
Agroferda – Pavel Pazderka		1
Spolek rodičů a přátel zdravotně postižených dětí Daneta		1
Jaroslav Ludvík		7
OCHJ Veronika		12
Triton, s.r.o.		1
Šťastný domov Líšnice o.p.s.		1
Sdružení Neratov, z.s.	4	2
Štěpánka Dědečková – šicí dílna		4
Oblastní charita Jičín		1
Iveta Adamcová – železářství		4
Propagační podnik Hradec Králové s.r.o.		1
Celkem	18	36

Graf 3 Hodnocení jednotlivých exkurzí a pracovních tréninků**Pozitivní hodnocení proběhlých exkurzí je zřejmé i z výše uvedeného grafu (**

Graf 3). S exkurzemi a pracovními tréninky byly koordinátorky na školách spokojeny. U většiny firem bylo dáno hodnocení velmi spokojen nebo spokojen. Mírné výhrady měla jedna škola v případě firmy Triton, kde koordinátorka uvedla, že exkurzi vedl nový pracovník firmy, který neměl tak velké zkušenosti s vedením exkurzí a pracovních tréninků. Přesto i tato firma byla pro žáky určitým přínosem v orientaci na trhu práce a přispěla k motivaci pro odbornou praxi u jedné žákyně.

Koordinátorům na škole byl položen také dotaz, kterou z absolvovaných exkurzí považují za nejpřínosnější. Všechny exkurze byly z pohledu koordinátorek přínosné. Zde je přehled dílčích odpovědí:

- Všechny exkurze hodnotím velice kladně, vše bylo pro naše žáky inspirací a motivací.
- Online exkurze Pro-Charitu s. r. o., bylo velmi dobře připravené.
- OCHJ Veronika, Jaroslav. Ludvík, železářství, šicí dílna – žákům se zde profesionálním způsobem věnovali, dokázali přizpůsobit exkurzi i pracovní trénink požadavkům žáků se sníženým intelektem. Dále velmi oceňujeme program Profesní seniority, kde žáci mají možnost se zdokonalit v přijímacích pohovorech a také zjišťují jaké mají potenciály. Celkově lze říct, že projekt Do praxe bez bariér byl pro žáky, kteří se vzdělávají podle kategorie E velmi přínosné.
- Šťastný domov krásné prostředí a různorodé činnosti v oblastech co žáci znají.
- Všechny – žáci si mohli zkusit, jak se pracuje.

- OCH Veronika s.r.o. - při pracovním tréninku byla účastnice seznámena s organizací provozu prádelny. Mohla si vyzkoušet všechny činnosti, které na pracovišti probíhají (kromě přebírání a popisu zakázek, které bylo již provedeno). Tyto činnosti jí byly blízké, protože je zná z domova a školy, dle instrukcí byla schopná pracovat bez další pomoci. Práce jí velmi bavila a zkušenost, že práci zvládne, pro ni byla velmi důležitá.

Naopak za nejméně přínosnou byl označen jeden trénink ve společnosti Triton, kde exkurzi vedl nový pracovník firmy, který měl malé zkušenosti s vedením exkurzí a pracovních tréninků. Jedna škola uvedla pracovní trénink ve stavební firmě Jaroslav Ludvík, protože pro žáky s handicapem byly činnosti příliš náročné.

Na dotaz „Myslíte si, že by někteří účastníci cílové skupiny zvládli vykonávat práci, kterou v průběhu exkurze viděli nebo měli možnost si vyzkoušet?“ odpověděli všichni koordinátoři, že Ano. Jedná se především o jednoduché pracovní úkony – úklidové práce, rozvoz letáků, obsluha kávovaru, pomocné práce v kuchyni, prádelně, zahradě, vybalování zboží, příprava pokrmů, rozdělování a třídění materiálů, jednoduchá výroba dekoračních předmětů, práce v zahradnictví, pekárně, kavárně, jednoduché šití, kompletační práce, stáčení a etiketování sirupů, kompletování a balení zboží, jednoduché balení zboží, práce ve skladu, mandlování prádla, pomocné stavební práce apod.

Na dotaz „Myslíte si, že by někteří účastníci cílové skupiny zvládli odbornou praxi u některého z těchto zaměstnavatelů?“ opět všichni koordinátoři odpověděli kladně.

Koordinátoři byli také dotázáni, jaké praktické informace účastníci v průběhu exkurzí a pracovních tréninků získali. Mezi nejčastěji uvedené patří:

- Povědomí o pracovních možnostech občanů s handicapem, získání informací, čím se jednotlivé firmy zabývají, seznámit s různými typy pracovišť, náplní práce různých oborů a možnostmi uplatnění na chráněném trhu práce – které činnosti mohou v budoucnu vykonávat, kam se hlásit do zaměstnání. Také si vytvořili představu o tom, jak vypadá organizace pracovního dne.
- Akceptovatelnost různých profesních činností a zapojení se do skutečného pracovního procesu
- Zkušenosti s prací v provozech např. práce v kavárně, zahradnictví, tkalcovské dílně, příprava výrobků na barvení, dokončení výroby klíčů, výroba keramických součástí. Při pracovních trénincích měli možnost vyzkoušet různé druhy práce a získat nové zkušenosti v rámci spolupráce s dalšími osobami – žáci byli dosud zvyklí spolupracovat pouze se svými učiteli a asistenty.

Na závěr hodnotili koordinátoři pomocí otevřených otázek silné a slabé stránky exkurzí.

Silné stránky, které koordinátorky uvedly:

- motivace, srdečný přístup průvodců exkurzemi, perfektní organizace, vysoká připravenost;
- inspirace, ukázka reálného pracovního prostředí, možností pracovního uplatnění, orientace na trhu práce;
- možnost vyzkoušet pracovní činnosti, nabídka pracovních míst pro absolventy, dostupnost pro jakékoliv znevýhodněné žáky.

Pro dokreslení uvádíme několik uvedených komentářů:

- Výborná spolupráce s koordinátory firem a projektu. Exkurze i pracovní tréninky byly dobře připravené, všichni zaměstnanci vstřícní. Připravená práce byla vždy na základě dohody přizpůsobena zdravotnímu stavu a možnostem účastnic. Zajištění možnosti exkurzí a pracovního tréninku na různých pracovištích.
- Žáci získali povědomí o organizaci práce v jednotlivých zaměstnavatelů a získaly vědomí, že mají možnost uplatnění na trhu práce, že školou vše nekončí, ale že jsou organizace, které je zaměstnávají a podají jim pomocnou ruku, velkou věrou si zvedli své sebevědomí.

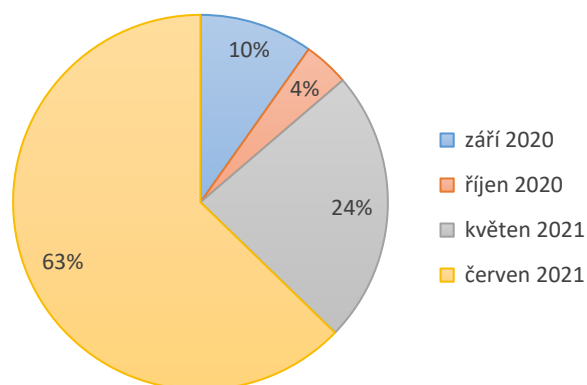
U dotazu na slabé stránky exkurzí většina koordinátorek (90 %) uvedla, že nevnímají žádné slabé stránky. Pouze jedna škola uvedla, že exkurze v Ergotepu byla pro žáky docela dlouhá, ale zároveň i přínosná. Koordinátorky si také postěžovaly, že je škoda, že díky situaci kolem Covid-19 nebylo možné stihnout více pracovních tréninků či exkurzí.

V závěrečných komentářích uvedly koordinátorky, že projekt vnímají ze svého profesionálního pohledu jako velice přínosný, a to nejen pro žáky, ale také pro školy. Školy mají možnost navazovat spolupráci se sociálními partnery. Dále také většina koordinátorů uvedla, že by školy uvítaly, aby aktivity projektu pokračovaly i po vlastním ukončení realizace. Pro dokreslení uvádíme několik komentářů:

Celý projekt byl zaměřen hlavně na žáky a jejich potřeby. Organizační tým pracoval velmi aktivně a vždy s ochotou pomoci.

- My všichni jsme byli spokojeni.
- Rádi bychom se zúčastnili na dalších projektech, moc děkuji za skvělou spolupráci
- Poděkování všem, kteří se podíleli na vytvoření projektu a zajištění akcí pro cílové skupiny.
- Exkurze byly pro naše žáky velkým přínosem. Každá exkurze byla koncipována tak, aby ukázala maximum z provozu a nechala žákům nahlédnout do svého denního života.

Hodnocení exkurzí a pracovních tréninků – koordinátoři ve firmách



Graf 4 Přehled doby realizace exkurzí (včetně on-line exkurzí) a pracovních tréninků

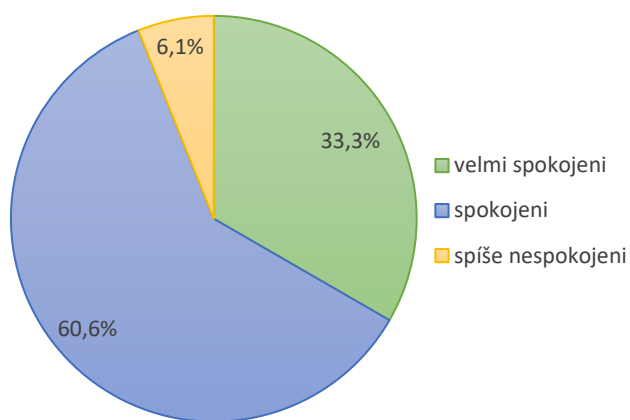
Největší počet exkurzí proběhl v měsíci červnu 2021 (63 %) a dále pak v květnu 2021 (24 %). Hlavním důvodem bylo rozvolnění pravidel spojených s pandemií COVID-19. V průměru trvala exkurze cca okolo 3-4 hodin. Pracovní tréninky byly většinou v délce 5 hodin. Školy v tomto školním roce jednoznačně preferovaly pracovní tréninky.

Tabulka 4 Přehled pracovních činností představených nebo vyzkoušených v průběhu exkurze, pracovního tréninku

Název zaměstnavatele	Pracovní činnosti
Ergotep, družstvo invalidů	<ul style="list-style-type: none"> balení balíčků, logistická práce, distribuční práce
Pro-Charitu s.r.o., Červený Kostelec a Žireč	<ul style="list-style-type: none"> práce při vaření bylinkových sirupů – mytí lahví, etiketování práce v zahradnictví, v kuchyni.
Tkalcovské muzeum z.s.	<ul style="list-style-type: none"> techniky textilních řemesel například tkaní kobereců, výroba suvenýrů z vlny nebo tkaných na tkalcovském stavu výroba mýdel
Péče o duševní zdraví – středisko Výměník, z.s.	<ul style="list-style-type: none"> úklidové a kompletační práce některé činnosti v kavárně – příprava kávy a servisu, výroba domácí limonády
Pferda z.ú.	<ul style="list-style-type: none"> práce za barem jednoduché pracovní činnosti v Pekárně Na Plechu
Agroferda – Pavel Pazderka	<ul style="list-style-type: none"> oceňování zboží práce ve skladu
Spolek rodičů a přátel zdravotně postižených dětí Daneta	<ul style="list-style-type: none"> rukodělné práce – výroba drobných textilních dekorací kompletační práce – balení a označování výrobků
Jaroslav Ludvík	<ul style="list-style-type: none"> praktický chod stavební firmy – nahazování omítek, svařování trubek, letování potrubí, úklid pracoviště
OCHJ Veronika	<ul style="list-style-type: none"> pracovní činnosti spojené s chodem prádelny – třídění prádla, praní, žehlení
Triton, s.r.o.	<ul style="list-style-type: none"> příprava pokrmů cukrářské práce
Šťastný domov Líšnice z.s.	<ul style="list-style-type: none"> zahradnické práce, práce spojená s péčí o zvířata
Sdružení Neratov, z.s.	<ul style="list-style-type: none"> ukázka jednotlivých provozů - pivovar, kuchyně, zahradnictví, údržba, řemeslné chráněné dílny na Kopečku (keramická, košíkářská, tiskařská, tkalcovská a šicí dílna)
Štěpánka Dědečková – šicí dílna	<ul style="list-style-type: none"> příprava stříhu, obkreslování stříhu šití, stříhání, výplně polštáře

Název zaměstnavatele	Pracovní činnosti
Oblastní charita Jičín	<ul style="list-style-type: none"> práce v potravinovém skladu oblastní charity a činnosti s tím spojené, naskladnění zboží, příprava potravinových balíčků a drogerie pro potřebné osoby
Iveta Adamcová – železářství	<ul style="list-style-type: none"> naskladnění zboží, doplnění sortimentu prodej, obsluha zákazníka
Propagační podnik Hradec Králové s.r.o.	<ul style="list-style-type: none"> kompletace výrobků skládání krabic čištění dílů pro automobilový průmysl

Graf 5 Míra spokojenosti s cílovou skupinou



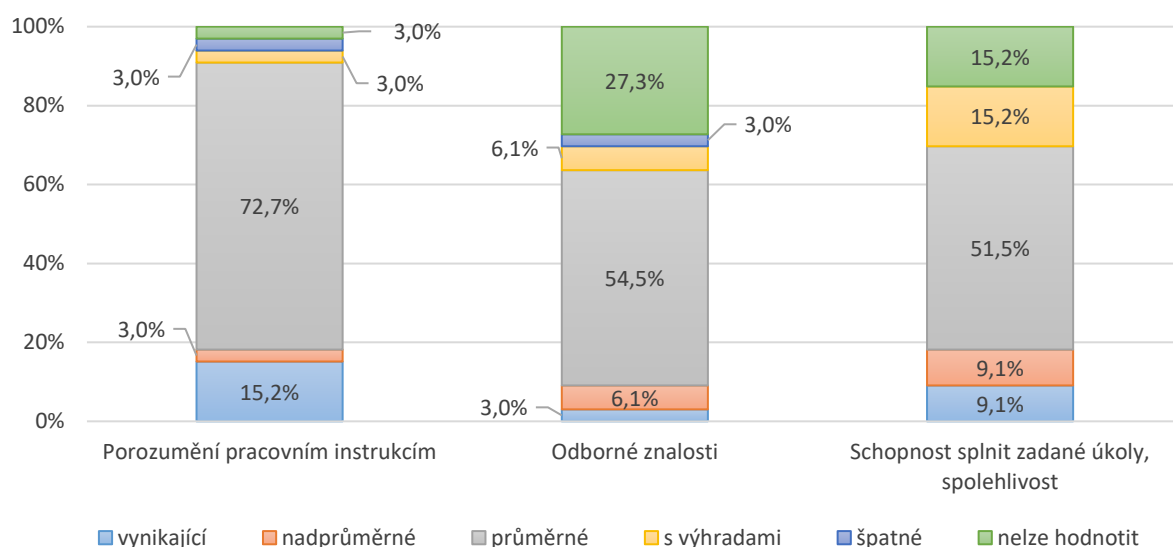
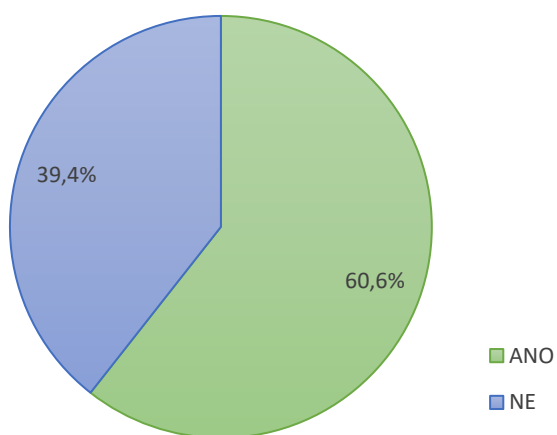
Také v posledním ročníku byli s cílovou skupinou zástupci firem celkově spokojeni. Na dotaz „Do jaké míry jste byli spokojeni s cílovou skupinou“ odpověděli zástupci firem v 94 % kladně. Velmi spokojeno bylo 33 % zaměstnavatelů a 61 % bylo spokojeno. Pouze zástupce jedné společnosti uvedl spíše nespokojeni, přičemž hlavní důvod byl velký handicap účastníků.

Koordinátoři ve firmách hodnotili také základní schopnosti a dovednosti účastníků pracovních tréninků.

Byly hodnoceny celkem tři kategorie:

- Porozumění pracovním instrukcím
- Odborné znalosti
- Schopnost splnit zadané úkoly, spolehlivost

Koordinátoři ve firmách hodnotili cílovou skupinu pozitivně - Graf 6. Porozumění pracovním instrukcím vnímalo kladně 91 % koordinátorů (15 % jako vynikající, 3 % nadprůměrné a 73 % průměrné). Odborné znalosti hodnotilo 64 % koordinátorů kladně, přičemž 54,5 % je vnímalo jako průměrné. Poslední kategorii „Schopnost splnit zadané úkoly, spolehlivost byla také hodnocené kladně 70 % koordinátorů, hodnocení vynikající dalo 9 %, nadprůměrné 9 % a průměrné 51,5 %. Hodnocení s výhradami nebo špatné u všech kategorií uvedly firmy u některých škol zejména z důvodu vyššího stupně handicapu u účastníků pracovního tréninku.

Graf 6 Hodnocení schopností a dovedností účastníků exkurzí a pracovních tréninků**Graf 7** Možnost nabídnout odbornou praxi případně stálé pracovní místo

V průběhu exkurzí a pracovních tréninků měli zaměstnavatelé také možnost prověřit si, zda jsou schopni nabídnout dané cílové skupině v letních měsících odbornou praxi či případně pak i stálé pracovní místo.

Z vyplněných dotazníků, 61 % koordinátorů z firem odpovědělo, že jsou schopni cílové skupině nabídnout určitou formu další spolupráce. Dalších 39 % uvedlo, že takovou nabídku nejsou schopni zajistit.

Uvedené příklady možných pracovních pozic/činností:

- pomocný pracovník v prádelně;
- pomocný dělník na stavbě;
- pracovník potravinového skladu;
- pomocné práce v tkalcovské dílně;
- pomocný kuchař, cukrář;
- pracovník výroby pracovník ve výrobě bylinných sirupů;
- pracovník v etiketovně;
- obsluha hostů, příprava nápojů;
- pomocný zahradník;
- rukodělné práce
- pomocná švadlenka.

Ve všech firmách získali účastníci podrobné a konkrétní informace o možnostech zaměstnávání osob s určitým handicapem, přehled nabízených pracovních pozic a měli také příležitost sdílet zkušenosti s jednotlivými pracovníky, a to zaměstnanými ve firmách jak chráněného, tak i volného trhu práce. Podrobný přehled opět uvádíme v následující tabulce:

Tabulka 5 Jaké praktické informace účastníci v průběhu exkurze či pracovního tréninku získali

Název firmy	Získané zkušenosti
Ergotep, družstvo invalidů	<ul style="list-style-type: none"> • přestavení podniku, vývoj podniku za dobu jeho existence • podrobná exkurze a představení všech pracovních pozic a činností ve firmě • logistická práce, balení různých balíčků
Iveta Adamcová – železářství	<ul style="list-style-type: none"> • seznámení s chodem obchodu, seznámení se sortimentem • přímá obsluha zákazníka
OCHJ Veronika	<ul style="list-style-type: none"> • informace o chodu prádelny a vykonávaných činnostech • praktická ukázka chodu zařízení
Péče o duševní zdraví – středisko Výměník z.s.	<ul style="list-style-type: none"> • seznámení s činností organizace a popis jednotlivých zkoušených činností, • informace o jednotlivých pracovních činnostech v praxi v konkrétních provozech • ukázka připravovaných nápojů a úklidových činností
PFERDA z.ú.	<ul style="list-style-type: none"> • podrobné informace o organizaci a sociálním podniku • popis pracovních míst pro osoby s postižením
Pro-Charitu s.r.o.	<ul style="list-style-type: none"> • seznámení se s jednotlivými pracovními pozicemi • získání zkušenosti s pracovními náplněmi na určitých pracovních pozicích, • informace o možnostech zaměstnávání OZP o fungování sociálního podniku
Propagační podnik Hradec Králové s.r.o.	<ul style="list-style-type: none"> • informace o průběhu zaměstnávání OZP, jak vypadá pracovní den -bezpečnost práce, organizace práce, zodpovědnost za práci, základní pracovní návyky • ukázka možných pracovních pozic a jejich náplně – seznámení se s různými činnostmi firmy, od opracovávání a čištění automobilových dílů až po výrobu jednoduché řezané reklamy • sdílení zkušeností s pracovníky
Jaroslav Ludvík	<ul style="list-style-type: none"> • rámcový přehled a praktická zkušenost práce ve stavební firmě • úklidové práce administrativních budov
Triton, s.r.o.	<ul style="list-style-type: none"> • podrobné informace o fungování podniku • ukázka jednotlivých pracovních činností
Spolek rodičů a přátel zdravotně postižených dětí Daneta	<ul style="list-style-type: none"> • v provozu ukázka ucelené výroby, celý proces výroby – tedy všechny postupné kroky od stříhání látky, vlastní šití, pomocné a kompletační práce, kontrolu, balení a expedici. • komplexní přehled o tom, jak celá výroba probíhá, možnost seznámit se s celou řadou možných povolání v provozu
Tkalcovské muzeum z.s,	<ul style="list-style-type: none"> • ukázka činností zaměstnanců chráněné dílny s možností vyzkoušet si společně se zaměstnanci • výroba suvenýrů z vlny a pomoc s kompletací výrobků • výroba suvenýrů z glycerinu (výroba mýdel a kompletace) • testy na poznávání textilních surovin a dalších produktů, kterými se zabýváme v tkalcovském muzeu
Pavel Pazdera – Agroferda	<ul style="list-style-type: none"> • ukázka provozu – obchod a sklad • praktické vyzkoušení si oceňování a práce ve skladu
Oblastní Charita Jičín	<ul style="list-style-type: none"> • povědomí o práci v potravinovém skladu Oblastní charity a činnosti s tím spojené, • naskladnění zboží, tvorba balíčků pro potřebné

Název firmy	Získané zkušenosti
Štěpánka Dědečková – šicí dílna	<ul style="list-style-type: none"> ukázka, jak se tvoří střih, jaké jsou druhy šicích strojů, jak se s nimi pracuje ukázka, jak ušít polštář, jaké druhy strojů používáme, jejich vyzkoušení
Šťastný domov Líšnice, z.s.	<ul style="list-style-type: none"> seznámení se s chodem chráněného pracoviště praktická ukázka činnosti spojených s péčí o domácí zvířata praktická ukázka jednoduchých zahradnických prací
Sdružení Neratov	<ul style="list-style-type: none"> informace o různých možnostech uplatnění v chráněných dílnách a o průběhu výběrových řízení na jednotlivé pozice.

Na závěr dotazníku byli koordinátoři požádáni, aby uvedli hlavní silné a slabé stránky exkurzí a pracovních tréninků.

Mezi hlavní silné stránky uvedli:

- Reálné seznámení se studentů s běžnou praxí, osobní praktická zkušenost, seznámení se s fungováním sociálních podniků, s pracovními nároky pracovišť na trhu práce, s možnostmi zaměstnání pro OZP - 61,3 %.
- Ochota a chuť pracovat, Nadšení spolupráce, chuť učit se nové věci, dobrá spolupráce - 21 %
- Informace o možnostech odborné praxe
- Možnost praktického vyzkoušení si konkrétních pracovních činností

Pro dokreslení situace uvádíme některé citace silných stránek:

- Silnou stránkou on-line exkurze je možnost prezentace činností ve formě videa. Při on-line exkurzi se studenti "potkali" se svými bývalými spolužáky, kteří jim sdělili svoje pracovní zkušenosti ze zaměstnání v soc. podniku.
- Mezi silné stránky řadíme možnost vyzkoušet si vlastnoručně techniky, které v chráněné dílně probíhají, exkurze účastníkům zprostředkuje povědomí o provozu v chráněné dílně a zažijí si i délku zkrácené pracovní doby. Důležité pro nás je, aby si účastníci mohli vyzkoušet řadu činností vlastnoručně a byli aktivně zapojeni po celou dobu exkurze i pracovního tréninku.
- Exkurze přímo v reálném pracovišti je bezesporu vhodným doplněním teoretické i praktické výuky na škole-umožňuje poznávat výrobní proces, organizaci práce, technologickou i konstrukční přípravu výroby, kontrolu výrobků i celkovou atmosféru výrobního pracoviště. Studenti si spojí získané teoretické poznatky s praxí – návaznosti, možnosti reagovat formou dotazu k získání odpovědi, upřesnění nejasností přímo na místě. Vzhledem k jejich profesní přípravě je to velmi pozitivní.
- Studenti ví, jak funguje práce v tomto druhu firmy.

Jako případné slabé stránky byly zmíněny následující body:

- Žádné jsme neshledali – 49 %
- Vyšší handicap účastníků, náročná skupina na daný program – 33 %
- Vzdálenost od sídla firmy

Pro dokreslení situace uvádíme některé citace slabých stránek:

- Studenti museli pracovat pouze s dopomocí, neschopní samostatné práce, ale velice snaživá skupina.
- Studentka měla velice špatnou výslovnost, byla tak omezena v komunikaci se zákazníkem.
- Každý účastník byl na jiné mentální úrovni a jinak zvládal zadanou činnost. Vybraní nebyli schopni samostatné práce. Nutná pomoc asistenta.

Na závěr uvádíme všechny postřehy, které koordinátoři z firem vyplnili:

- Přivítali bychom vícedenní pracovní tréninky, protože skupina se první den zaučí a druhý den by mohla už pracovat samostatněji, tím by si účastníci udělali představu o pracovní praxi.
- Všichni účastníci přistupovali velmi zodpovědně, bylo vidět nadšení a chuť se učit něčemu novému.
- Online exkurze se školou z Nového Města byla velmi inspirativní. Někteří ze studentů projevíli zájem u nás absolvovat letní odbornou praxi.