

# ESG report pro sociální podniky

**Mgr. Pavel Doležal**

**Mgr. Tomáš Mejstřík**

*Centrum investic, rozvoje a inovací*



Regionální centrum podpory  
sociálního podnikání



CENTRUM  
INVESTIC, ROZVOJE  
A INOVACÍ

OD MYŠLENKY K REALIZACI



Královéhradecký kraj  
Chytrý region

# Proč ESG?



Královéhradecký kraj  
Chytrý region

- Věříme, že dekarbonizace a zvyšování udržitelnosti je příležitost pro rozvoj a růst
- Chceme obcím, sociálním podnikům, firmám pomoci se připravit na to, co přijde (celospolečenské trendy a hnací síly)
- Šance na změnu současného trendu změny klimatu, znečišťování a neudržitelné spotřeby surovin a nutnost adaptace na změny klimatu
- Udržitelnost může obcím i firmám přinést finanční úspory a konkurenční výhodu



# ESG inkubátor sociálních podniků



Regionální centrum podpory  
sociálního podnikání

## Cíl:

- zvyšování udržitelnosti a konkurenceschopnosti sociálních podniků v KHK v pilířích ESG prostřednictvím nefinančního reportingu (ESG reportingu)
- podpora rozvoje stávajících sociálních podniků podnikajících na území KHK směrem k vyšší udržitelnosti, investice do opatření vedoucí ke zvyšování udržitelnosti
- podpora vzniku nových sociálních podniků v KHK podnikajících v souladu s principy ESG

## Přínosy pro Královéhradecký kraj:

Rozvoj sociálního podnikání v KHK a jejich celospolečenského dopadu jako je zaměstnávání znevýhodněných skupin na trhu práce, rozvoj místní ekonomiky, pozitivní dopad na životní prostředí atd. Zvyšování konkurenceschopnosti sociálních podniků z Královéhradeckého kraje.

## Podmínky přihlášení do inkubátoru:

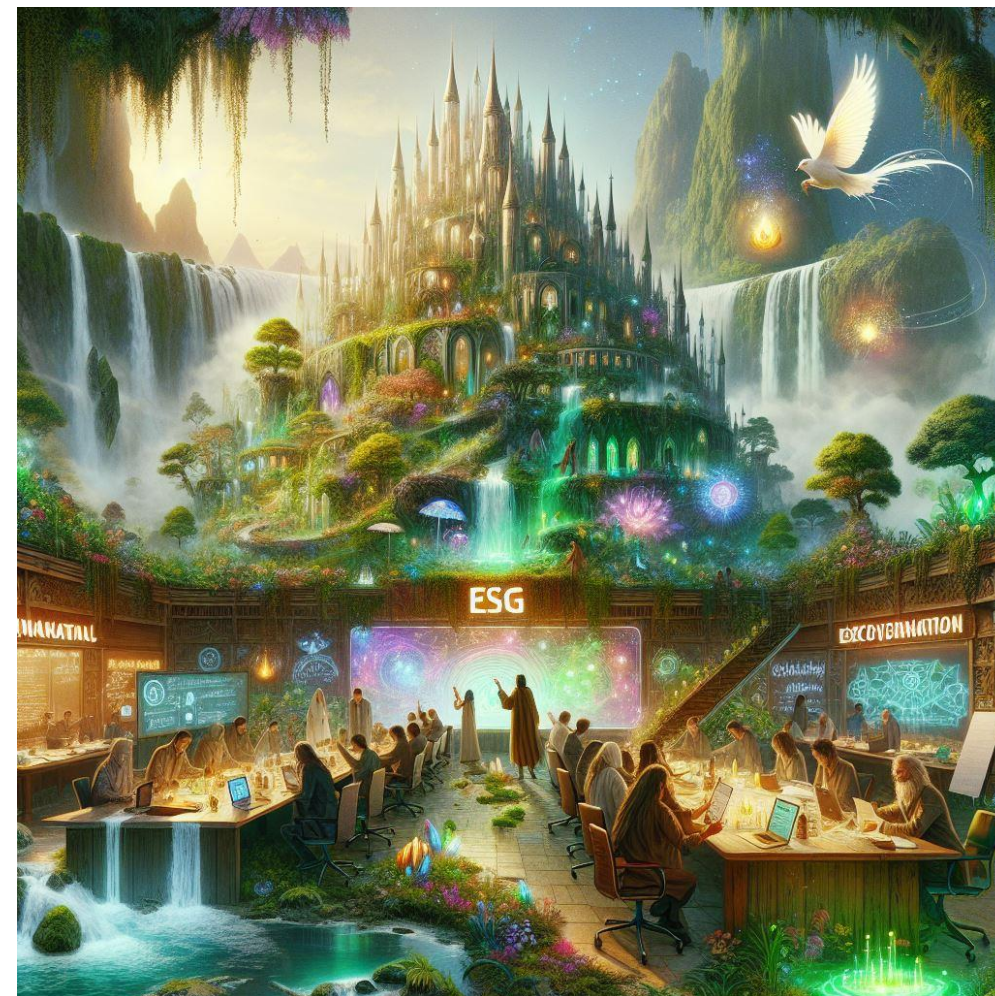
- přihlášený podnikatelský subjekt má právní formu
- předmět podnikání, který je obsahem žádosti je/bude provozován na území Královéhradeckého kraje
- přihlášený podnikatelský subjekt je sociálním podnikem nebo se jím plánuje v nejbližší době stát

# ESG inkubátor sociálních podniků

## Poskytované služby

- Zpracování ESG reportu sociálního podniku
- Poradenství
  - Poradenství pro sociální podniky v pilířích ESG a dílčích podtématech
  - Poradenství jak lépe uchopit PR aktivit, které činí daný podnik udržitelný
- Vzdělávání a sdílení praxe
  - e-learningové kurzy zacílené na oblast ESG v Akademii Chytrého regionu
  - exkurze do sociálních podniků či jiných firem, které mají příkladně nastavené principy udržitelnosti svého podnikání

[www.zamestnanyregion.cz/esg-inkubator](http://www.zamestnanyregion.cz/esg-inkubator)



Vygenerováno pomocí AI: Tvůrce obrázků Bing (DALL·E 3)

# ESG v sociálních podnicích

- ✓ Principy odpovědnosti k životnímu prostředí, lidem (zaměstnancům i dalším) a etika vedení firmy jsou pro sociální podniky přirozené
- ✓ Součást dodavatelských řetězců: nabízí udržitelnost zákazníkům, vyžadují udržitelnost od svých dodavatelů
- Zvýšení propagace na základě toho, co již sociální podniky dělají
- Vždy je v čem se zlepšovat



**Environmental**  
(životní prostředí)

Lokálnost, snaha zlepšovat okolí  
Šetrnost k životnímu prostředí  
Recyklace materiálů, využití odpadů



**Social**  
(sociální prostředí)

Zaměstnávání znevýhodněných  
Práce se specifickými potřebami zaměstnanců  
Pozitivní vliv na místní komunity



**Governance**  
(řízení společnosti)

Transparentnost vedení podniku  
Reinvestice zisku  
Zdravá firemní kultura

# Přínosy implementace ESG do sociálního podnikání



Regionální centrum podpory sociálního podnikání



## Společenský dopad

ESG ukazuje, jak firma působí na komunitu a společnost. Sociálně odpovědné podniky mají větší důvěru zákazníků.



## Zvýšená atraktivita

ESG zvyšuje prestiž firmy a přitahuje loajálnější zaměstnance.



## Finanční výhody

Investoři a banky preferují podniky s proaktivním přístupem k ESG. To zlepšuje přístup k financování.

Vygenerováno pomocí AI: Tvůrce obrázků Bing (DALL-E 3)

# Hlavní přínosy ESG reportingu

- adaptace na stále přísnější environmentální normy
- přístup k novým trhům a obchodním příležitostem – zvýšená poptávka velkých podniků po spolupráci se sociálními podniky (pomoc velkým podnikům plnit jejich ESG cíle, důvěra investorů)
- konkurenční výhoda při získávání „udržitelných“ investic
- nákladové úspory prostřednictvím efektivnějších procesů (snížení uhlíkové stopy často zahrnuje optimalizaci energetických procesů a zlepšení efektivity využívání surovin, což může vést k celkovým nákladovým úsporám).
- zvýšení efektivity pracovníků a atraktivita pro zaměstnance
- zlepšení vztahů se zákazníky, zaměstnanci, dodavateli, odběrateli, komunitou...

# Důležitost udržitelnosti a odpovědného podnikání



Regionální centrum podpory  
sociálního podnikání

**Environmentální ohledy:** Snížení negativního dopadu na životní prostředí. Výrobní procesy mohou mít značný ekologický otisk, a proto je snaha o omezení emisí, spotřeby energie a používání neobnovitelných zdrojů nezbytná.

**Dlouhodobá udržitelnost zdrojů:** Odpovědné výrobní postupy pomáhají zajistit, že přírodní zdroje jsou využívány zodpovědně a jsou k dispozici i pro budoucí generace.

**Společenská odpovědnost:** Odpovědné podnikání zahrnuje i sociální aspekty, jako je etické zacházení se zaměstnanci, dodavateli a komunitami, ve kterých podnik působí.

**Zákonné a regulační požadavky:** Stále více zemí a regionů zavádí přísnější environmentální a sociální normy a předpisy.

**Spotřebitelská poptávka:** Moderní spotřebitelé jsou stále více informovaní a zaměřují se na etické a udržitelné značky.  
Dobré PR.

**Efektivita a inovace:** Odpovědné výrobní postupy mohou vést ke zvýšené efektivitě a inovacím. Snaha o šetrné technologie a procesy často vede k objevům, které mohou snižovat náklady a zároveň minimalizovat negativní dopady na životní prostředí.



# Rizika a příležitosti



Regionální centrum podpory sociálního podnikání

## Rizika

- Spojená s přechodem na nízkouhlíkové hospodářství
- Přímá, fyzická rizika plynoucí z klimatických změn

Riziko spojené s klimatem	Finanční dopad
Vstoupí v platnost zákon zakazující určitou technologii	Zvýšené investice, změny v odpisech
Klient bude požadovat klimatický plán firmy	Zvýšené provozní náklady na envi. management
Objeví se nová technologie (konkurenční, substitut) s velmi nízkou uhlíkovou stopou	Zvýšené náklady na vývoj nebo na zakoupení licence nového produktu
Produkt najednou začne veřejnost vnímat jako „špinavý“	Snížené příjmy z prodeje „špinavého“ produktu
Častější povodně v místě výroby	Zvýšené náklady na ochranu výrobního podniku, snížené příjmy kvůli horší logistické situaci
Častější vlny veder	Nižší produktivita práce zaměstnanců, odbory se bouří a chtějí lepší klimatizaci, ...

## Příležitosti

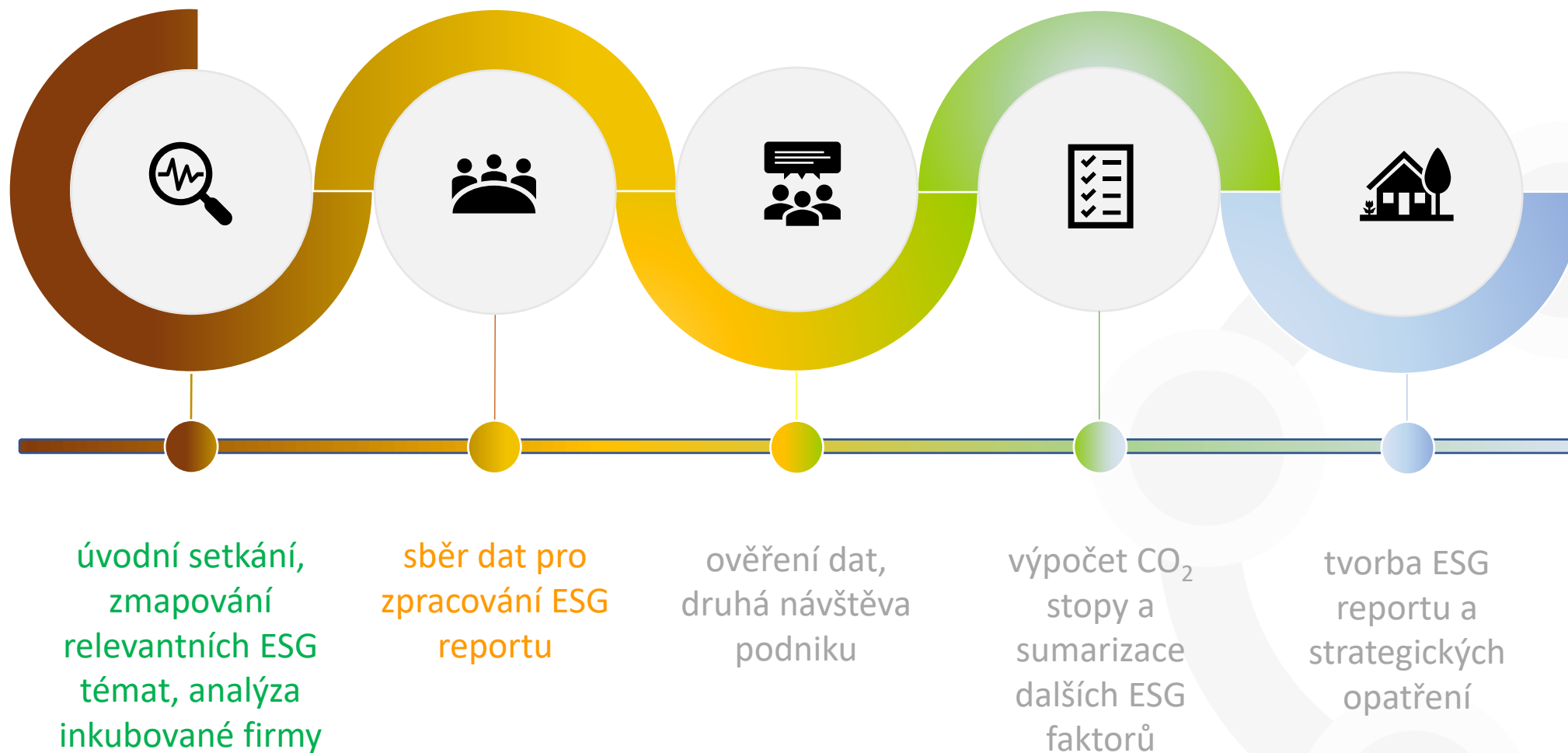
- Nové trhy, technologie a trendy

Příležitost spojená s klimatem	Finanční dopad
Zavedení lepšího vodního hospodářství, využití dešťové vody	Nižší náklady na vody, možné bonusy za využití dešťové vody
Instalace OZE a chytré sítě	Snížené náklady na energie, lepší návratnost při růstu cen povolenek
Inovace produktů směrem k lepší ochraně životního prostředí	Zvýšené příjmy z prodeje, produkty s vyšší přidanou hodnotou, exkluzivní trhy
Dotace na přechod k nízkouhlíkovým technologiím	Nižší vlastní kapitálové zdroje

# Fáze zpracování ESG reportu



Regionální centrum podpory sociálního podnikání



# Fáze zpracování ESG reportu



Regionální centrum podpory  
sociálního podnikání

- **Fáze 1 Příprava**
  - Analýza relevantní legislativy a standardů ✓
  - Výběr modelu zpracování ESG reportu včetně metrik měření a indikátorů ✓
  - Úvodní schůzka zpracovatelů ✓
  - Určení cílů zpracování reportu ✓
- **Fáze 2 Analýza a sběr dat**
  - Analýza dvojí materiality ✓
  - Identifikace stakeholderů ✓
  - Úvodní návštěva sociálního podniku ✓
  - Analýza podniku, sběr dat v pilířích ESG – **probíhá**
- **Fáze 3 Vyhodnocení dat – listopad, prosinec**
  - Zpracování a ověřování dat
  - Výpočet uhlíkové stopy
  - Vyhodnocení dat
  - 2. návštěva podniku (možnost využití specialisty na úspory energií)
- **Fáze 4 Tvorba strategické části – leden, únor 2025**
  - Identifikace trendů, slabých a silných míst, hrozeb a příležitostí
  - Stanovení cílů a kroků pro zlepšení, identifikace konkrétních opatření a řešení
  - Konzultace nad návrhem strategické části, připomínkování
- **Fáze 5 Finalizace – březen, duben 2025**
  - Vytvoření finálního dokumentu
  - Nastavení systému pro aktualizaci reportu a jeho evaluaci
  - Navržení komunikační strategie směrem ke stakeholderům



# Analýza relevantní legislativy a výběr modelu zpracování ESG reportu



Regionální centrum podpory sociálního podnikání

- Proběhla analýza legislativy EU, rešerše dokumentů na národní úrovni, ...
- Pro zpracování ESG reportu jsou požity ESRS standarty pro malé a střední podniky
- Metodika představuje rámec a doporučení pro malé a střední podniky, jak dobrovolně reportovat své nefinanční výkazy a aktivity, především v oblastech, které souvisejí s ESG
- Dokument má modulární charakter, což znamená, že firmy mohou reportovat pouze relevantní části podle svých specifických potřeb a možností.
- Zvolen modul Obchodní partneři a s ním související způsob vykazování dat a metrik. Tento modul poskytuje informace, které obecně potřebují obchodní partneři, investoři a věřitelé podniku. Zároveň jsou velmi důležité pro obchodní partnery při posuzování profilu udržitelnosti podniku jako dodavatele. Volba tohoto modulu proběhla zejména z toho důvodu, že hlavní motivací organizace pro tvorbu ESG reportu je podnikat s ohledem na environmentální stránku, navázat spolupráci s obdobně smýšlejícími sociálními podniky a umožnit spolupráci s korporátní klientelou. "

**EFRAG**  
sustainability reporting

EXPOSURE DRAFT

**VOLUNTARY ESRS FOR NON-LISTED SMALL- AND MEDIUM-SIZED ENTERPRISES (VSME ESRS)**

**Hodnocení významnosti**

**Hodnotový řetězec**

**Seznam datových bodů (1. sada ESRS - sektorově agnostické standardy)**

**EFRAG**  
Implementation Guidance 3 - List of ESRS Data Points

This list is not intended to be used as a starting point of the materiality assessment process set in ESRS 1. Please read instructions, explanations and a disclaimer on the content of this workbook on the accompanying explanatory note.

Standard 4 (pick to publish)  
ESRS 2 - General Disclosures  
ESRS 3 - Minimum Disclosure Requirements (MDR)  
11 - Climate Change  
12 - Pollution  
13 - Water and Marine Resources  
14 - Biodiversity and Ecosystems  
15 - Resource Use and Circular Economy  
16 - Other Stakeholders  
17 - Workers in the Value Chain  
18 - Physical Greenhouse Gases  
19 - Customers and Suppliers  
20 - Business Model

Zdroj: [Finalisation of Implementation Guidance](#)

# Analýza dvojí materiality



Regionální centrum podpory  
sociálního podnikání

- Analýza významnosti je prvním krokem potřebným pro zpracování ESG reportu.
- Nejprve je nutné definovat tzv. záležitosti udržitelnosti.
- Cílem je identifikovat záležitosti týkající se udržitelnosti, které jsou "významné", tedy "relevantní", a proto mají být vykazovány.
- Při posuzování, zda má být záležitost udržitelnosti vykazována, protože je pro podnik významná, je třeba vzít v úvahu dva rozměry:
  - významnost dopadu
  - finanční významnost

*V rámci své analýzy významnosti podnik posoudí dopady, které má nebo pravděpodobně bude mít na lidi a životní prostředí, jakož i finanční rizika a příležitosti, které vyplývají nebo mohou vyplývat z otázek udržitelnosti. Identifikovat, které otázky udržitelnosti jsou významné, je nezbytným krokem, zejména při minimalizaci negativních dopadů nebo jejich předcházení. Zároveň může podniku pomoci zlepšit jeho výrobky nebo služby nebo vyvinout nové, které se zabývají environmentálními nebo sociálními výzvami. Pochopení finančních rizik umožňuje podniku snížit provozní náklady a vyhnout se pokutám, soudním sporům a poškození dobré pověsti.*

# Analýza dvojí materiality

## Významnost dopadu = dopad podniku na dané téma

### 1. Identifikace dopadů

- skutečné nebo potenciální dopady na lidi nebo životní prostředí v krátkodobém, střednědobém a dlouhodobém časovém horizontu.
- dopady spojené s vlastní obchodní činností, produkty a službami podniku, jakož i prostřednictvím jeho obchodních vztahů, jako jsou ty, které vyplývají z činnosti dodavatelů

### 2. Závažnost daného dopadu na lidi a životní prostředí

- stupnice, tj. jak závažná je škoda způsobená lidem nebo životnímu prostředí
- rozsah, tj. jak rozsáhlá je škoda způsobená lidem nebo životnímu prostředí
- pravděpodobnost výskytu dopadu a případná četnost daného dopadu
- nenapravitelnost dopadu, tj. zda a do jaké míry je možné napravit škodu způsobenou lidem nebo životnímu prostředí

# Analýza dvojí materiality



Regionální centrum podpory  
sociálního podnikání

## Finanční významnost = dopad daného tématu na podnik

- Z finančního hlediska je otázka udržitelnosti významná, pokud se týká **finančních rizik**, u nichž lze důvodně očekávat, že budou mít významné finanční dopady podstatné ovlivňující finanční situaci podniku. Kromě obchodních operací podniku by měly být zvaženy také záležitosti související s obchodními vztahy podniku s jinými společnostmi.
- Otázka udržitelnosti může přinášet i **finanční příležitosti** - např. možnost adaptace na nový obchodní model, změnu výroby a poskytování služeb, nové potenciální zákazníci apod.
- Za účelem určení, zda je finanční riziko významné, podnik posoudí pravděpodobnost, povahu a potenciální rozsah finančních dopadů na podnik

# Analýza dvojí materiality



Regionální centrum podpory sociálního podnikání

Oblast	Téma	Podtéma	Významnost dopadu	Finanční významnost	Významnost dopadu - komentář	Finanční významnost - komentář
Legenda bodování: 0 - žádný dopad, 1 - okrajový dopad, 2 - nízký dopad, 3 - střední dopad, 4 - vysoký dopad, 5 - kritický dopad.					Zde uveďte komentář k odpovědi - odůvodnění hodnocení dopadu, jestli je dopad negativní nebo pozitivní, konkrétní příklad	
Environmental	Energie	Spotřeba energie	4	4	Máme 4 kanceláře (HK 2x, Jaroměř, Kostelec nad Orlicí)	Kvůli 4 kancelářím spotřebujeme velké množství energie, ale celkově na téma nemáme zásadní dopad.
		Výroba energie z obnovitelných zdrojů	0	0	U nás z obnovitelných zdrojů zatím neprodukuje (vzhledem k prostorům, ve kterých jsme v současnosti)	Nepřispíváme k využití obnovitelných zdrojů.
	Změna klimatu	Adaptace na změnu klimatu	N	2		
		Emise skleníkových plynů	4	4	Většina kolegů využívá k dopravě jak hromadnou dopravu, tak i osobní vozidla.	Kvůli používání osobních vozidel přispíváme k tvorbě skleníkových plynů (v minimální míře, 2 auta)
	Odpady	Likvidace odpadu	4	3	Ve firmě třídíme a máme přidělené popelnice a likvidace majetku probíhá přes likvidační protokol. Majetek po vyřazení putuje buď do rodin našich klientů přes darovací smlouvu, reuse center, veřejného šatníku, na bazárky, do elektroodpadu nebo do výdejcn zboží, kde takové zboží i přijímají.	Pozitivní dopad, máme minimální množství odpadu, který třídíme. Snažíme se využít i zbytky látek (zachraň látku). V případě dále nezpracovatelných zbytků látek, máme kontakt na Diakonii Broumov, která v našem kraji recykluje zbytky textilií.
		Nebezpečný odpad	N	N		
		Opětovné využití odpadů	3	2	Ve švadlenkách se snažíme využívat systém "Zachraň látku". Do budoucna chceme odězky z látek využít a poslat do firem, kde s takovými zbytky dále pracují. Do budoucna chceme využít například svaz kávové sedliny, která se používá v zahrádkářských koloniích.	Pozitivní dopad, téměř všichni odpad, který se dá opětovně využít, využíváme.
		Snižování množství odpadu	3	3		
		Třídění odpadu	4	3	Na každé kanceláři máme koše na tříděný odpad (plast, papír, sklo, směr a v kancelářích Nerudova a Habrmanova chceme zapojit i bioodpad)	Pozitivní dopad, odpad třídíme ve všech kancelářích.
	Vodní zdroje	Čerpání a spotřeba vody	4	4	Máme 4 kanceláře a cca 42 kolegů, z toho 30 HPP. Tudíž spotřeba vody je tomu přímo úměrná. Ale téměř polovina kolegů využívá HO a pracuje v terénu.	Pozitivní dopad, spotřebujeme vodu pouze k hygienickým účelům, ke konzumaci (káva, čaj, voda z kohoutku apod.), zalévání kytek apod.
		Čištění odpadních vod	N	N		
	Ovzduší	Vypouštění odpadních vod - znečištění	1	1		
		Znečištění ovzduší	3	3	Máme 4 kanceláře a cca 42 kolegů z toho 30 HPP. firmě máme 16 řidičů s celkem 20 osobními vozidly. A dvě auta služební.	Pozitivní dopad, spotřebujeme vodu pouze k hygienickým účelům hromadnou dopravu, aby omezili tvorbu skleníkových plynů
	Půda	Využívání půdy, degradace půdy	1	2		
		Znečištění půdy	1	1		
	Biodiverzita a ekosystémy	Dopady na stav druhů	1	1		
Dopady na změnu ekosystémů		1	1			
Církulární ekonomika	Udržitelnost vstupů	2	2	"použit" nejde. Maximálně se zaměřujeme na to, aby k nám zákazníci mohli nosit svoje	využíváme.	
	Církularita vstupů	2	1			



# Stakeholder analýza

- **Identifikace klíčových zainteresovaných stran:** identifikace a kategorizace osob, skupin nebo organizací, které mají zájem, vliv nebo jsou ovlivněny činnostmi podniku
- **Zhodnocení vlivu a zájmů:** Zahrnuje posouzení, jaký vliv mohou zainteresované strany mít na podnik a jaké jsou jejich zájmy a očekávání.
- **Prioritizace stakeholderů:** Určuje, kteří stakeholderé jsou pro úspěch podniku klíčoví, a na základě toho se stanoví priority v komunikaci a řízení vztahů.

*Při zpracování ESG reportu je nutné tvorby zapojit zainteresované strany, ať už pouze formou komunikace výsledků, získávání relevantních dat, ale i vzhledem k možným změnám obchodních vztahů plynoucích z nového nastavení fungování podniku na základě výsledků reportu.*

Stakeholder	Jaký je jeho zájem?	Síla zájmu (1-5)	Jaký je jeho vliv?	Síla vlivu (1-5)	Způsob spolupráce
Dodavatelé - prodejci látek, textilních doplňků	Prodat zboží za co nejvýhodnějších podmínek, vydělat, udržet pravidelný odběr zboží	4	Vliv je významný, role dodavatele je klíčová pro výrobu / dodavatele lze relativně snadno změnit	3	Obchodní vztah
.....					

# Sběr dat v pilířích ESG



Regionální centrum podpory  
sociálního podnikání

- V této fázi je nezbytné získat přesné a relevantní údaje, které podniku umožní efektivně zhodnotit své aktivity v rámci ESG.
- Sběr dat probíhá jak získáním přesných hodnot, tak slovním vyhodnocením aktuálního stavu.
- **Sběr dat probíhá z interních a externích zdrojů:**
  - **Interní zdroje dat:** Získání dat z různých oddělení, například:
    - **Obchodní oddělení** (údaje o povaze vyráběných produktů, jejich materiálovém složení, vzniklých odpadech, dodavatelské řetězce, ...)
    - **Personální oddělení** pro sociální ukazatele, jako jsou školení zaměstnanců, diverzita a bezpečnost na pracovišti.
    - **Expedice a logistika** (údaje o obalových materiálech, dopravě a logistice, ...)
    - **Ekonomické oddělení** pro data týkající se energie, emisí a odpadového hospodářství, data pro výpočet nákladů na environmentální opatření nebo společenské projekty.
    - **Marketing, Kontrola kvality** a další
  - **Externí zdroje dat:** Ověření nebo doplnění dat od externích poskytovatelů, jako jsou:
    - Dodavatelé energií (pro přesné údaje o spotřebě a emisích).
    - Dodavatelé pitné vody, svozové firmy apod.
- **Validace a ověřování dat:** Zajistit, že shromážděná data jsou přesná a odpovídají skutečnosti.

# Sběr dat – pilíř E



Regionální centrum podpory sociálního podnikání

- Provoz podniku
  - Spotřeba elektrické energie, výroba elektrické energie z O
  - Spotřeba plynu
  - Spotřeba energie z dálkového vytápění
  - Spotřeba vody, množství vypouštěné odpadní vody
  - Druh a množství vypouštěných látek z výroby
  - Množství produkováných odpadů
- Mobilita
  - Provoz vozového parku – spotřeba pohonných hmot, spotřeba el. energie v případě elektromobilu
  - Počet ujetých kilometrů služebními vozy při služebních cestách, počet ujetých kilometrů hromadnou dopravou při služebních cestách
- Spotřeba materiálu
- Náklady opatření ke zvýšení energetické účinnosti, snížení emisí skleníkových plynů a další úsporná a environmentální řešení

Tabulka číslo 2 - Provoz vozového parku

Vůz	Typ pohonu	Spotřeba pohonných hmot v litrech
Vůz č. 1		
Vůz č. 2		
Vůz č. 3		
Vůz č. 4		
Vůz č. 5		
Vůz č. 6		
Vůz č. 7		
Vůz č. 8		
Vůz č. 9		
Vůz č. 10		
Vůz č. 11		

Tabulka číslo 1 - Provoz organizace

Objekt	Podlahová plocha užívaná organizací v m <sup>2</sup>	Spotřeba elektrické energie v MWh	Náklady na elektrickou energii v Kč	Výroba elektrické energie z OZE v MWh

# Sběr dat – pilíř S



Regionální centrum podpory sociálního podnikání

- Složení pracovní síly
- Bezpečnost a ochrana zdraví při práci
- Odměňování, kolektivní vyjednávání a vzdělávání, spolupráce se vzdělávacími institucemi, participativní řízení organizace
- Benefity
- Pracovníci v hodnotovém řetězci, komunity, spotřebitelé a koneční uživatelé
- Sladění s mezinárodně uznávanými nástroji
- Postupy pro sledování dodržování předpisů a mechanismy pro řešení porušení
- Rovnováha mezi pracovním a soukromým životem
- Blahobyt zaměstnanců
- Míra fluktuace
- Práce přesčas

Číslo otázky	Podtéma	Otázka	Pole odpovědí			Přepočtený počet zaměstnanců	Celkový počet zaměstnanců
			Složení pracovní síly	Počet	Procento		
S1)	Složení pracovní síly	Zde prosím uveďte počet zaměstnanců v přepočtu na plné pracovní úvazky (počet smluvených hodin v týdnu v přepočtu na plnou týdenní pracovní dobu) a další údaje o zaměstnancích.				41,53	64
			Pohlaví	Muž	20		
				Žena	45	108%	
			Věk	20–30 let	3	7%	
				31–45 let	19	46%	
				46–60 let	35	84%	
				61–75 let	8	19%	
				OZP v 1. stupni	22	53%	Celkový počet OZP zaměstnanců 54
			OZP v 2. stupni	9	22%		
			OZP ve 3. stupni	5	12%		
			Zkrácené úvazky z rodinných či jiných důvodů	0	0%		
			DPP a DPČ	22	53%		
			Zaměstnanci se smlouvou na dobu neurčitou	46	111%		
Zaměstnanci se smlouvou na dobu určitou	18	43%					
Odchozí zaměstnanci ve zkušební době	1	-					
Uční/stážisté	0	-					

# Sběr dat – pilíř G



Regionální centrum podpory  
sociálního podnikání

- Vztahy ke stakeholderům
- Řízení udržitelnosti
- Etický kodex a hodnoty organizace
- Výběr dodavatelů
- Transparentnost a řízení rizik
- Střet zájmů
- Kybernetická bezpečnost
- Ochrana osobních údajů
- Kvalita, bezpečnost, dostupnost výrobků a služeb
- Řídící orgán

<i>Transparentnost a řízení rizik</i>	Zde prosím uveďte: a) jak máte nastavený systém <b>identifikace, reakce a řízení rizik</b> b) opatření na podporu předcházení případům <b>korupce a úplatkářství</b> (vnitřní předpisy, školení zaměstnanců, ...) c) jak řešíte transparentní a efektivní <b>vlastnickou a řídicí strukturu</b> d) zda vedete <b>transparentní účet</b> e) v případě odsouzení a pokut uveďte, <b>počet odsouzení</b> a celkovou <b>výši pokut</b> vzniklých korupčním jednáním.
<i>Střet zájmů</i>	Zde prosím uveďte, jak máte nastaveny pravidla pro předcházení <b>střetu zájmů</b> .
<i>Kybernetická bezpečnost</i>	Zde prosím uveďte, jak máte nastavený <b>systém ochrany dat?</b>
<i>Ochrana osobních údajů</i>	Zde prosím uveďte, zda a případně jak řešíte <b>ochranu osobních údajů</b> (GDPR).
<i>Kvalita, bezpečnost, dostupnost výrobků a služeb</i>	Zde prosím uveďte, jak máte nastavený systém <b>kvality, bezpečnosti a dostupnosti</b> vašich <b>výrobků a služeb</b> .
<i>Řídící orgán</i>	Zde prosím uveďte: a) zda a jak řešíte <b>genderovou diverzitu řídicího orgánu</b> b) <b>poměr genderové diverzity</b> řídicího orgánu c) zda jsou osoby v řídicím orgánu <b>politicky angažovány</b>

# Analýza a vyhodnocení dat



Regionální centrum podpory  
sociálního podnikání

- **Posouzení environmentálních dopadů:** Vyhodnotit, jaké konkrétní environmentální dopady má provoz firmy na životní prostředí:
  - Výpočet uhlíkové stopy (celkové emise CO<sub>2</sub>).
  - Zhodnocení spotřeby energie a vody v kontextu snahy o jejich snížení.
  - Analýza produkce odpadu a možností pro zvýšení míry recyklace.
- **Posouzení sociálních dopadů:** Zhodnotit dopad firmy na zaměstnance a komunitu:
  - Úroveň diverzity, zaměstnanecké spokojenosti a zdraví na pracovišti.
  - Zapojení firmy do sociálních iniciativ, jako jsou dobrovolnické projekty nebo vzdělávací programy.
- **Posouzení governance aspektů:** Zhodnotit kvalitu firemního řízení:
  - Transparentnost rozhodovacích procesů a etika v podnikání.
  - Zapojení stakeholderů a efektivita řízení rizik.

# Analýza a vyhodnocení dat



Regionální centrum podpory sociálního podnikání

Tabulka číslo 1 - Uhlíková stopa organizace				Konečná spotřeba energie a paliv v MWh						
Sektor	Obecný ukazatel	Scope	Indikátor	Čistá elektřina, elektřina z OZE	Elektřina	Dálkové vytápění	Fosilní paliva			
							Zemní plyn	Nafta	Benzín	
				Emisní faktor (kg CO <sub>2</sub> e / kWh)	Emisní faktor (kg CO <sub>2</sub> e / kWh)	Emisní faktor (kg CO <sub>2</sub> e / t)	Emisní faktor (t CO <sub>2</sub> e / m <sup>3</sup> )	Emisní faktor (kg CO <sub>2</sub> e / l)		
				0	0,20496	2 187,44	2,03437	2,11149	2,08354	
Provoz organizace	Prostory v užívání organizace	2								
	Vozový park	1	Vozidla ve vlastnictví nebo užívání organizace							
	Odpady	3	Likvidace pevného odpadu							
			Biologické zpracování pevného odpadu							
Spalování odpadu										
			Čištění a vypouštění odpadních vod							
Zaměstnanci	Způsob dopravy zaměstnanců do zaměstnání	3	Individuální automobilová doprava MHD							

# Tvorba strategické části



Regionální centrum podpory  
sociálního podnikání

- Identifikace trendů, slabých a silných míst, hrozeb a příležitostí – SWOT analýza
- Stanovení cílů a kroků pro zlepšení, identifikace konkrétních opatření a řešení
  - **Environmentální cíle** (například snížení uhlíkové stopy o určité procento během následujících 3-5 let, snížení spotřeby vody, zlepšení recyklace a snížení celkového množství odpadu)
  - **Sociální cíle** (např. zavedení nových programů na zlepšení pracovního prostředí)
  - **Governance cíle** (např. zlepšení práce s riziky – tzv. risk management)
- Identifikace příležitostí k růstu
  - Na základě srovnání identifikovat oblasti, kde je potřeba zlepšení, nebo kde firma může získat konkurenční výhodu.
- Konzultace nad návrhem strategické části, připomínkování
- Nastavení systému pro aktualizaci reportu a jeho evaluaci
- Navržení komunikační strategie směrem ke stakeholderům



# Praktické tipy pro začátek



Regionální centrum podpory  
sociálního podnikání

1

## Zmapujte oblasti

Identifikujte klíčové ESG oblasti relevantní pro vaše podnikání.

2

## Nastavte cíle

Stanovte si specifické, měřitelné a dosažitelné cíle pro zlepšování  
zlepšování ESG.

3

## Zaangažujte zaměstnance

Zapojte zaměstnance a podpořte jejich nápady a iniciativy v  
v oblasti ESG.





Regionální centrum podpory  
sociálního podnikání

[dolezal@cirihk.cz](mailto:dolezal@cirihk.cz)  
[smetanova@cirihk.cz](mailto:smetanova@cirihk.cz)

# Děkujeme za pozornost



Královéhradecký kraj  
Chytrý region