

# 8

DUBEN  
2023

# INISI

# INTERNETOVÝ NEWSLETTER INOVACÍ V SOCIÁLNÍM ZAČLEŇOVÁNÍ



VYDÁVÁ ODBOR PRO  
SOCIÁLNÍ ZAČLEŇOVÁNÍ  
MMR (AGENTURA)



Evropská unie  
Evropský sociální fond  
Operační program Zaměstnanost



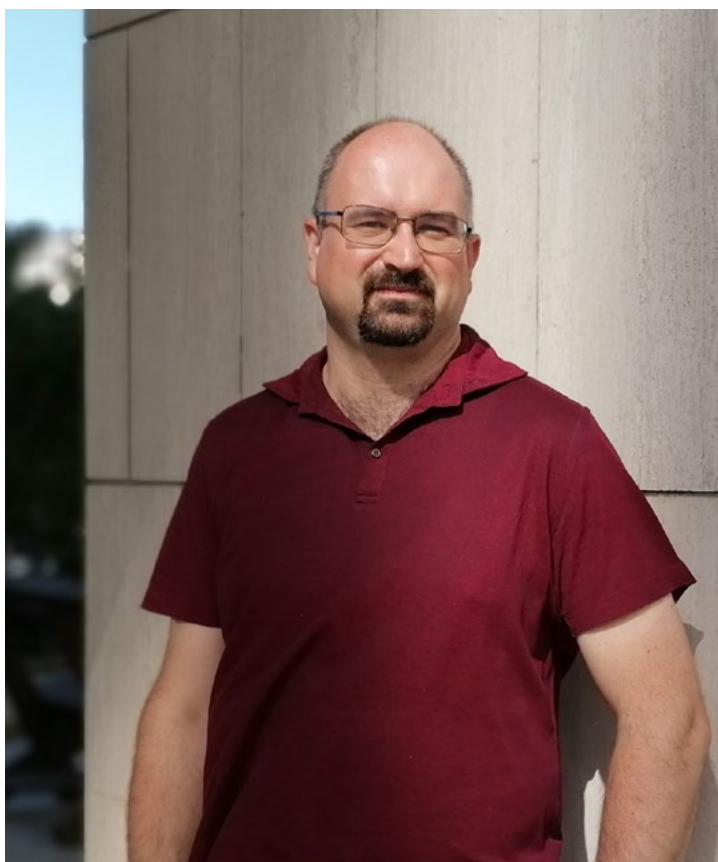
Agentura  
pro sociální začleňování



MINISTERSTVO  
PRO MÍSTNÍ  
ROZVOJ ČR

Tento materiál vznikl za finanční podpory Evropského sociálního fondu prostřednictvím Operačního programu Zaměstnanost v rámci projektu „Agentura pro sociální začleňování jako inovační aktér politiky sociálního začleňování“, registrační číslo projektu: CZ.03.3.X/0.0/0.0/15\_018/0006191

## ÚVODEM



Vážené čtenářky a čtenáři našeho newsletteru ze světa inovací v sociálním začleňování,

v posledních měsících jsem se zapojil do přemýšlení o neobydlených bytech a jejich potenciálu pro zmírnění aktuálních problémů s dostupností bydlení. Na začátku jsme měli data o počtech neobydlených bytů podle sčítání lidu, poté výsledky rozsáhlého dotazníkového šetření mezi majiteli těchto bytů, následně

poznatky z hloubkových rozhovorů nebo reflexe od realitních zprostředkovatelů atd. Ani přes stále větší množství dat nám však stále nebylo jasné, proč je tolik bytů trvale nevyužívaných, a jak jejich majitele přimět, aby tento svůj majetek využívali. Otázka pro nás zůstávala stále v neurčitosti (anglicky ambiguity), bez jasné a srozumitelné odpovědi. V rozhodování majitelů prázdných bytů mají zřejmě vliv obavy z poškození bytu či neplacení nájmu, v poslední době rostoucí náklady na vlastní držení nemovitosti, ale také příležitost zisku z dlouhodobého růstu cen nemovitostí i bez jejich pronájmu, nebo třeba nedostatek prostředků na uvedení prázdného bytu do pronajímatelného stavu. V takto složitém systému vztahů (complexity) se

může snadno stát, že nějaký zásah – politika – bude mít překvapivě důsledky. Nejistota (uncertainty) je tak mnohem častější a trvalejší, než situace, kdy můžeme s jistotou očekávat další události. To úzce souvisí s proměnlivostí (volatility) chování jednotlivců i sociálních skupin, ke které v různých situacích dochází. Ostatně změna rozhodování řady vlastníků o jejich nemovitostech umožnila, aby se Česko v krátké době rozrostlo o statisíce uprchlíků z Ukrajiny.

Na tomto příkladu jsem chtěl představit koncept VUCA (volatility, uncertainty, complexity, ambiguity), jenž se začíná stále více rozšiřovat v oblasti veřejných politik pro zachycení proměnlivých, nejistých, složitých a mnohoznačných výchozích podmínek, ve kterých se musí každá instituce (od mezinárodních až po obecní) rozhodovat jak o základních dlouhodobých strategiích, tak o rychlých řešeních aktuálních hrozeb. Jinými slovy, pokud se zdá vše být „jasné“, tak je to spíše výjimečná situace, nebo příslovečný nedostatek informací. Také nelze očekávat, že se nám podaří něco „trvale nastavit“ nebo mít pro všechny situace „jasná a jednoduchá pravidla“. Naopak potřebujeme neustále sledovat svět okolo nás (i v našich institucích), vnímat změny, ke kterým všude dochází, a hledat způsoby, jak se s nimi vypořádávat. Jisté je pouze to, že vše je nejisté.

Newsletter INISZ, který právě začínáte číst, je v našem projektu předposlední, a touto netradiční formou jsem se vám snažil sdělit, že i když projekt za pár měsíců skončí, naše mise v evidence-based politikách sociálního začleňování (nikdy) nekončí!

Krásné jarní dny přeje

Roman Matoušek

## Z PROJEKTU

- 5 V KRÁLOVÉHRADECKÉM KRAJI A CHOMUTOVĚ POKRAČUJEME V AGENDĚ BYDLENÍ
- 6 V LIBERECKÉM KRAJI JSME USPOŘÁDALI PRVNÍ LETOŠNÍ VELKOU KONFERENCI
- 8 KARLOVARSKÝ KRAJ PŘIPRAVUJE SYSTÉM GARANTOVANÉHO BYDLENÍ
- 8 OLOMOUCKÝ KRAJ SE NADÁLE VĚNUJE PODPOŘE DLUHOVÉHO PORADENSTVÍ
- 9 ÚNOROVÉ SETKÁNÍ PARTNERŮ JSME VĚNOVALI TÉMATU BYDLENÍ

## ZAÚJALO NÁS

- 11 SEGREGACE A SOCIÁLNÍ VYLOUČENÍ V INTERAKTIVNÍCH MAPOVÝCH A DATOVÝCH APLIKACÍCH
- 24 VÝVOJ SOCIÁLNĚ VYLOUČENÝCH LOKALIT V ČR V LETECH 2015—2020 S VYUŽITÍM DAT O HMOTNÉ NOUZI
- 32 LIDÉ BEZ PŘÍJMŮ: MOŽNOSTI ŘEŠENÍ

## Z AGENTURY

- 35 CO AGENTURA ODHALILA V TERÉNU?

# Z PROJEKTU

aneb co se nám společnými silami v projektu daří, na čem pracujeme a co připravujeme dál

## V KRÁLOVÉHRADECKÉM KRAJI A CHOMUTOVĚ POKRAČUJEME V AGENDĚ BYDLENÍ

K nejzajímavějším počínům ve spolupráci s městem Chomutov a Královéhradeckým krajem patří pokrok v návrhu cenových map (chomutovský projekt) a příprava pilotáže tzv. kontaktních míst bydlení (královéhradecký projekt).

Vhled do struktury bytového fondu vedl k doporučení vytvořit cenové mapy nájemního bydlení (ve formě informačního systému). Vypracovali jsme koncept variantního postupu jejich tvorby pro území ČR a současně jsme podali návrh na začlenění jejich tvorby v rámci systemizace Ministerstva pro místní rozvoj.

Nový zákon na podporu bydlení zavádí povinnost pro všechny ORP zřídit tzv. kontaktní místa bydlení. CIRI k této problematice uspořádalo v únoru workshop, kterého se zúčastnili zástupci kraje, obcí i neziskových organizací. O přípravě pilotáže ve spolupráci s MPSV jednáme s ORP Trutnov a Hradec Králové. Diseminaci směřujeme do ORP Sedlčany a Příbram ve Středočeském kraji. ✕



## V LIBERECKÉM KRAJI JSME USPOŘÁDALI PRVNÍ LETOŠNÍ VELKOU KONFERENCI

Konference s názvem „Rozvoj sociálního a dostupného bydlení: stát, kraj, obce“ proběhla 31. března 2023 v Krajské vědecké knihovně v Liberci. Program se skládal ze tří diskuzních panelů.

Konferenci zahájil ředitel Agentury pro sociální začleňování Martin Šimáček společně s hejtmánem Libereckého kraje Martinem Půtou a hejtmánem Karlovarského kraje Petrem Kulhánkem.

Tématem prvního bloku byla „Spolupráce při podpoře dostupnosti bydlení“. O dobrou praxi realizovanou ve svých městech se podělili političtí reprezentanti a zkušenosti z různých míst kraje přivezly a představily zástupkyně Centra investic, rozvoje a inovací Královehradeckého kraje.

Ve druhém bloku s názvem „Role klíčových aktérů v systému zabydlování“ se jednalo o zkušenosti zástupců lokálních samospráv, pohled z krajské perspektivy, ale také o možnosti, které v současnosti otevírá nastavení celostátních sociálních a bytových politik. —→

Třetí blok s názvem „Kvalitní čtení dat jako základ efektivní politiky bydlení“ obsadili akademičtí pracovníci i řečníci, kteří data využívají denně při své práci. Expertka z Ekonomické fakulty Technické univerzity v Liberci představila výstupy z výzkumu zaměřeného na příjmy obyvatel a náklady na bydlení. ✕

## KARLOVARSKÝ KRAJ PŘIPRAVUJE SYSTÉM GARANTOVANÉHO BYDLENÍ

V uplynulém období jsme se zaměřili na tvorbu návrhu krajského systému garantovaného bydlení. V dlouhodobém horizontu by měl tento systém umožňovat NNO zabydlovat jejich klienty do bytů. V pilotní fázi, která poběží do konce roku 2024, by měl systém kraji umožnit, aby poskytl bydlení cca 20 rodinám přebývajícím dlouhodobě v azylových domech.

Krajský systém garantovaného bydlení obsahuje:

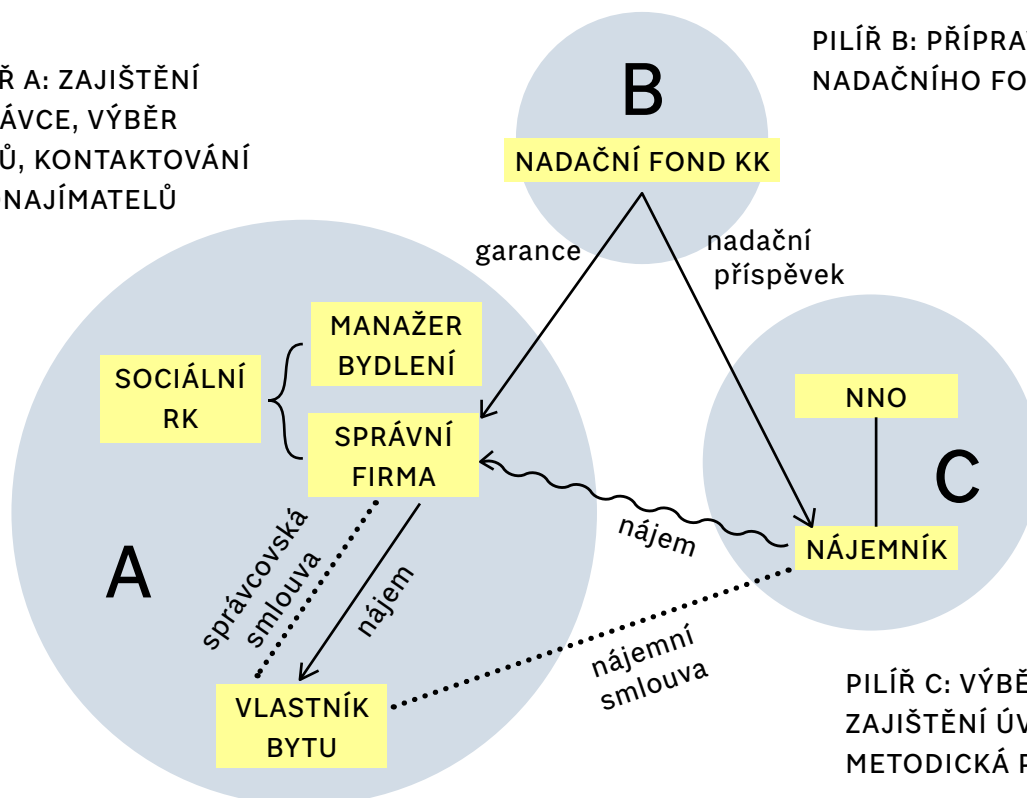
- A. zajištění bytů – tj. zřízení sociální realitní agentury Karlovarského kraje, která zajišťuje nájemní byty a jejich správu;
- B. zajištění garancí a krizových příspěvků – tj. zřízení nadačního fondu Karlovarského kraje, který distribuuje garance vlastníkům bytů a nadační příspěvky k řešení krizových situací domácností zapojených do programu podpory bydlení;
- C. zajištění služeb podporujících zabydlení domácností.

V následujícím období budeme kraj podporovat v realizaci tohoto systému. Aktuálně se zaměřujeme na přípravu služeb, které budou podporovat nové nájemníky, na vytvoření krajského nadačního fondu a nastavení monitoringu, který umožní vyhodnocení pilotní části programu. ✕

↓ SCHÉMA SLUŽEB PODPORUJÍCÍCH ZABYDLENÍ  
DOMÁCNOSTÍ, KTERÉ REALIZUJE KARLOVARSKÝ KRAJ

8

PILÍŘ A: ZAJIŠTĚNÍ  
SPRÁVCE, VÝBĚR  
BYTŮ, KONTAKTOVÁNÍ  
PRONAJÍMATELŮ



## OLOMOUCKÝ KRAJ SE NADÁLE VĚNUJE PODPOŘE DLUHOVÉHO PORADENSTVÍ

Na začátku roku se sešla platforma pro podporu dluhového poradenství s cílem rozpracovat návrhový dokument pro podporu dluhového poradenství a konkretizovat ho. Zástupci Olomouckého kraje na jednání představili svůj záměr vytvořit brožuru s názvem „Nebojte se říci si o pomoc“, která je již ve finální podobě.

Dalším zajímavým příspěvkem byl návrh vytvořit kampaň zaměřenou na osvětu včasného řešení předlužení a využít pro ni reklamní plochy v autobusech. Zástupci kraje ve spolupráci s KISSOS a členy platformy vymysleli spoty, které budou v linkových autobusech zveřejňovány v průběhu celého roku. Cílem propagační kampaně je pomoci zadluženým osobám najít včas pomocnou ruku. ✕



**VYŘEŠTE SVÉ DLUHY!**

**ZDARMA A DŘÍV, NEŽ VÁM PŘEROSTOU PŘES HLAVU,**

**S ODBORNOU POMOCÍ DLUHOVÉ PORADNY,**

**VÍCE INFORMACÍ NA SOCIÁLNÍCH ODBORECH MĚST A OBCÍ NEBO**  
**KRAJPOMAHA.CZ/POMOC-V-NOUZI**

**Nevíte si rady?**

**NEBOJTE SI ŘÍCT O POMOC**

**Máte starosti?**

**Více informací na krajpomaha.cz/pomoc-v-nouzi**

**SOCIÁLNÍ PRACOVNÍK**

- zdarma Vám může pomoci najít řešení
- je tu pro každého v nepříznivé situaci
- najdete ho na sociálním odboru města nebo obce

**Potřebujete radu, podporu nebo pomoc?**

Olomoucký kraj KIDSOK

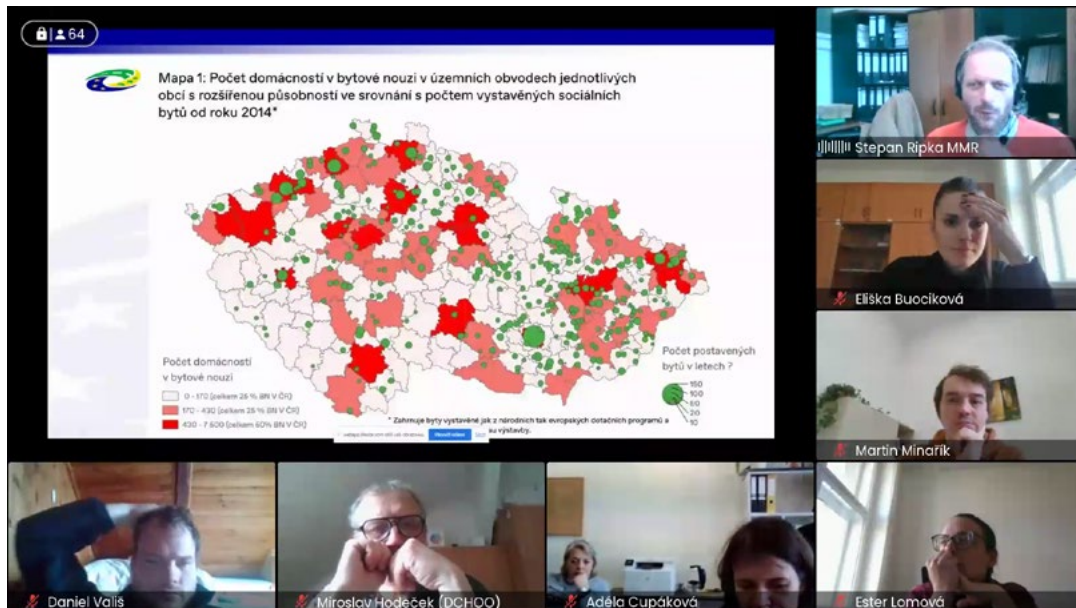
## ÚNOROVÉ SETKÁNÍ PARTNERŮ JSME VĚNOVALI TÉMATU BYDLENÍ

8. února 2023 jsme uspořádali v pořadí již šesté setkání partnerů projektu. Cílem této online akce bylo, aby si aktéři napříč partnerskou strukturou sdělili, co se v jejich kraji nebo městě aktuálně řeší ohledně bydlení, a na čem oni pracují. S příspěvkem vystoupili: Jana Hronová za město Chomutov, Jana Hanušová společně s Pavlem Vermachem za Královéhradecký kraj, Marta Břehovská a Daniel Vališ za —→

Karlovarský kraj, Václav Strouhal za kraj Liberecký a Renáta Köttnerová za kraj Olomoucký. Ve druhé části setkání představil Štěpán Ripka z Odboru strategií a analýz regionální politiky a politiky bydlení MMR investiční podporu dostupného bydlení pro roky 2023–2026.

Prezentace ze setkání jsou k dispozici [zde](#). ✕

10



↑ NA ÚNOROVÉM SETKÁNÍ PARTNERŮ BYLA PŘEDSTAVENA INVESTIČNÍ PODPORA DOSTUPNÉHO BYDLENÍ PRO ROKY 2023–2026

# ZAÚJALO NÁS

## SEGREGACE A SOCIÁLNÍ VYLOUČENÍ V INTERAKTIVNÍCH MAPOVÝCH A DATOVÝCH APLIKACÍCH

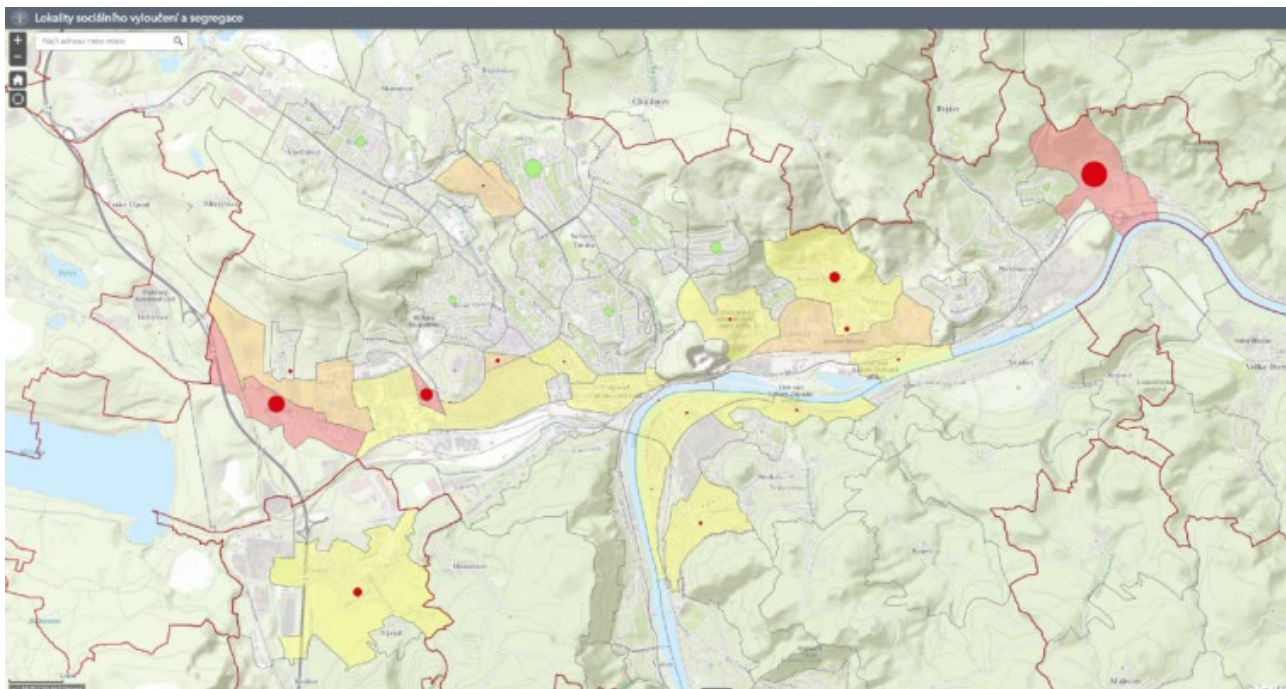
Luděk Sýkora, PŘF UK

Webová prezentace **Segregace a sociální vyloučení** představuje mapovou aplikaci a zároveň také interaktivně ukazuje, jak ji používat.

Od poloviny roku 2022 je dostupná mapová a datová aplikace „**Lokality sociálního vyloučení a segregace**“ (**OBR 1**), kterou lze využít ve výzvách týkajících se sociálního bydlení v rámci Operačního programu Zaměstnanost plus a Integrovaného operačního programu. Mapu doplňují další interaktivní online webové a mapové aplikace zaměřené na identifikaci a hodnocení lokalit segregace a sociálního vyloučení, které jsou dostupné

na [www.segregace.cz](http://www.segregace.cz). Účel map, zobrazované jevy a stručný návod k použití nabízí internetová prezentace Storymap „**Segregace a sociální vyloučení**“, která má v sobě začleněné prohlížení map. —→

↓ **OBR 1:** MAPA „LOKALITY SOCIÁLNÍHO VYLOUČENÍ A SEGREGACE“ UMOŽŇUJE NAPŘÍKLAD SROVNAT MÍRU SEGREGACE (BAREVNÉ PLOCHY) S Kladnou ČI ZÁPORNOU KAPACITOU POJMOUT NOVÉ PŘÍJEMCE PŘÍSPĚVKU NA ŽIVOBYTÍ (BAREVNÉ TERČE).



## CESTA K MAPĚ LOKALIT SEGREGACE

Pracovat na identifikaci a hodnocení lokalit segregace jsme začali v roce 2014 v rámci projektu „Prevence segregace a podpora sociální integrace zahraničních zaměstnanců firem zpracovatelského průmyslu v místech jejich pracovišť a bydlišť“, který se zaměřoval na cizince. Jedním z výstupů projektu byla „**Metodika identifikace lokalit rezidenční segregace**“ (Sýkora a kol. 2015) certifikovaná MPSV ČR. Ve stejné době byla schválena „Koncepce sociálního bydlení České republiky 2015–2025“ a na MPSV ČR se připravoval zákon o sociálním bydlení. Návrh zákona reflektoval rizika spojená s rozšířenou praxí směřovat sociální bydlení do lokalit, které jsou fyzicky, funkčně a sociálně separované od běžných městských struktur, a počítal se zavedením principu desegregace pro plánování sociálního bydlení.

Cílem desegregace je předcházet tomu, aby se utvářela nová segregace, a tu existující zmírňovat. Princip desegregace má dvě základní linie doporučení: —→



1. Nepořizujme další sociální bydlení v lokalitách, které se vyznačují sociálním vyloučením a segregací, a ani v místech, kde k segregaci může dojít, což mohou být například lokality, které k bydlení zatím nesloužily, jako jsou průmyslové zóny.
2. Nabízejme sociální bydlení v místech, kde může docházet k inkluzivní sociální interakci, a nabízejme ho především obyvatelům, kteří dnes žijí v nevhodných podmínkách z hlediska samotných bytů, ale také v lokalitách se znaky a riziky segregace.

Uplatnění principu desegregace předpokládá identifikovat lokality existující a také potenciální segregace, tj. místa, kde by bylo rizikem zakládat nebo navyšovat koncentraci obyvatel ohrožených sociálním vyloučením.

Pro uplatnění principu desegregace byly v době přípravy zákona o sociálním bydlení dostupné výstupy „Analýzy sociálně vyloučených lokalit v České republice“ (GAV 2015), v pořadí druhé takzvané Gabalovy mapy. Zmapování SVL přitáhlo mediální pozornost a jasně a srozumitelně upozornilo odbornou i laickou veřejnost na existenci sociálního vyloučení v území. Sociálně vyloučené lokality (SVL), které analýza identifikovala, byly také využívány k rozhodování o území.

Mimo jiné byly přeneseny do prostorového rámce tzv. základních sídelních jednotek (ZSJ) a byly využívány v rámci Integrovaného operačního programu.

Šetření mělo řadu úskalí. Výsledky nebyly kladně přijímány ze strany mnoha dotčených místních samospráv, které kritizovaly, že s nimi identifikované lokality nebyly diskutovány, případně korigovány a že ne vždy odpovídají jim známým skutečnostem. Výsledky

## Etnizace sociálního vyloučení, pramenící z české předpojatosti vůči Romům, stále přináší myšlenkové omezení ve vnímání segregace.

ky ve smyslu identifikovaných SVL byly do značné míry ovlivněné vnímanou přítomností Romů, jež fakticky byla klíčovým definujícím znakem sociálně vyloučených lokalit. Etnizace sociálního vyloučení, pramenící z předpojatosti vůči Romům, nicméně přinášela, a v českém kontextu stále přináší, jisté myšlenkové omezení, respektive slepotu ve vnímání sociálního vyloučení a sociálně-prostorové rezidenční segregace. Sociálním vyloučením a segregací jsou —→

ohrožené rozmanité sociální skupiny. Patří mezi ně rodiče samoživitelé, zdravotně hendikepovaní, senioři s nízkými důchody nebo rodiny s dětmi a nízkými příjmy. Mnohé z domácností jednotlivců i rodin přitom trpí nejen chudobou, ale rovněž bytovou nouzí – bydlí na ubytovnách, v azylových domech nebo jsou bez domova.

## IDENTIFIKACE LOKALIT SEGREGACE

14

MPSV ČR si bylo vědomo úskalí využití výstupů „Analýzy sociálně vyloučených lokalit v České republice“, které trpěly omezeními danými etnizací sociálního vyloučení, používanou metodikou terénních

**Aplikace hodnotí území Česka v mimořádném prostorovém detailu základních sídelních jednotek. Hodnocení jsou průběžně aktualizována od roku 2015.**

šetření a rovněž obtížností opakovat náročnou analýzu s vyšší frekvencí, aby bylo možné sledovat mimořádnou dynamiku změn sociálního vyloučení v území. V roce 2017 bylo v deseti městech Česka pilotně otestováno využití metodiky identifikace lokalit segregace pro prevenci segregace při pořizování sociálního bydlení (Sýkora, Ignatyeva, Brabec 2018a) a připravena „Metodika hodnocení vhodnosti lokalit pro pořizování sociálního bydlení z hlediska prevence rezidenční segregace“

(Sýkora 2018), která byla ověřena a uplatněna ve městech Plzeň a Brno (Sýkora, Ignatyeva, Brabec 2017, 2018b).

Na základě jednání s MPSV ČR bylo pro zachycení cílové skupiny osob ohrožených materiální chudobou a sociálním vyloučením testováno využití údajů o počtu společně posuzovaných osob pro poskytnutí příspěvku na živobytí (SPO PNZ) a to ve velkém územním detailu za základní sídelní jednotky (ZSJ). Data byla připravená k 30. červnu a 31. prosinci let 2015–2016 a následně 2017. Údaje byly poskytnuty jako počty SPO PNZ za základní sídelní jednotky (ZSJ), což jsou nejmenší území, za něž bývají dostupná data o obyvatelstvu ze sčítání lidu, domů a bytů. Testování potvrdilo vhodnost ukazatele, který je jednoduchý, a přitom pro potřebu identifikace příjmové chudoby, sociálního vyloučení a segregace jde o komplexní indikátor integrálně zachycující široké spektrum obyvatel →

v nerovném sociálním postavení. Důležité je, že pro poskytnutí této základní dávky pomoci v hmotné nouzi pro osoby a rodiny s nedostatečnými příjmy se posuzuje celá společně hospodařící domácnost. Veřejnou správou potvrzená a otestovaná situace příjmové chudoby odráží celé spektrum podmíněností včetně důsledků diskriminace v práci, bydlení a vzdělávání a to z řady důvodů, včetně vnímané etnicity.

Údaje o SPO PNZ umožňují analyzovat aktuální situaci, opakovaně ji vyhodnocovat a tím sledovat dlouhodobé vývojové trendy a to v územně detailním pohledu. Metodika standardizovaného hodnocení identifikace lokalit segregace umožňuje vyhodnotit stav

**Jako hlavní ukazatel příjmové chudoby, sociálního vyloučení a segregace slouží počet společně posuzovaných osob pro poskytnutí příspěvku na živobytí (SPO PNZ).**

a vývoj segregace na celém území Česka a porovnat mezi sebou lokality, obce a regiony. V roce 2018 vznikl a byl otestován záměr připravit informační systém založený na průběžném monitorování a hodnocení segregace a sociálního vyloučení v území, který prostřednictvím online zobrazitelných map a dat může poskytnout výsledky zainteresovaným uživatelům. V rámci projektu „**Vývojová dynamika segregace a sociálního vyloučení v území**“ (TL02000479), který podpořila Technologická agentura České republiky a aplikačními garanty byly MPSV ČR,

MMR ČR (Agentura pro sociální začleňování) a města Ostrava a Plzeň, byl připraven systém identifikace a hodnocení lokalit segregace, který umožňuje hodnotit a srovnávat situaci za celé Česko (22,5 tisíce lokalit – ZSJ) a postihnout vývojové trendy od roku 2015. Výstupy ve formě zobrazení analýzy vstupních dat a identifikovaných a vyhodnocených lokalit segregace jsou zprostředkovány webovými interaktivními mapovými a datovými aplikacemi, dostupnými online.

## CESTA KE SPRAVEDLIVÉMU MĚSTU

Výsledky zprostředkované mapovými a datovými aplikacemi mají funkci poznávací a normativní a to ve vzájemné provázanosti. Východiskem je kritické hodnocení segregace jako jevu →

**Cesta ke spravedlivému městu vyžaduje vzájemnou empatii, toleranci a solidaritu, která ve společnosti není samozřejmostí, a tak je třeba stimulace prostřednictvím veřejných politik.**

a procesu, který je nejen odrazem sociálních nerovností, ale také znevýhodnění a vyloučení dále umocňuje. Segregace, ve smyslu prostorové koncentrace znevýhodněných skupin obyvatel a zároveň jejich izolace od zbytku společnosti, má dva zásadní důsledky. Za prvé vede k posílení stavu individuálního a skupinového znevýhodnění a zranitelnosti, a znásobuje tak sociální, etnické, právní, genderové a další stránky sociální nerovnosti. Za druhé, segregace má zásadní vliv na společnost, města a obce, v nichž vytváří izolovaný a zároveň ke zbytku společnosti paralelní svět materiální chudoby, znevýhodnění a stigmatizace. Segregace tak v souhrnu narušuje soudržnost společnosti a podvazuje dlouhodobé politické cíle, o nichž v Evrop-

ské unii panuje shoda. Podle Nové lipské charty (2020) by spravedlivá města měla poskytovat „rovné příležitosti a environmentální spravedlnost pro všechny bez ohledu na pohlaví, socioekonomické postavení, věk a původ“. Spravedlivé město „nikoho nenechává stranou“ a „poskytuje každému příležitost začlenit se do společnosti“. Cesta ke spravedlivému městu vyžaduje vzájemnou empatii, toleranci a solidaritu, která ve společnosti není samozřejmostí, a tak vyžaduje stimulaci prostřednictvím veřejných politik.

Sociální politika se v prvé řadě snaží poskytovat podporu a ochranu těm, kteří jsou

znevýhodnění, například lidem bez práce, lidem s nízkými příjmy, seniorům, lidem se zdravotním postižením, rodinám s dětmi a dalším, a nastavit tak rovnocenné příležitosti pro všechny občany. Primárně cílí na jednotlivce a rodiny a to na základě specifických znaků. K velmi nepříznivému sociálnímu znevýhodnění, vyloučení, marginalizaci, často v kombinaci se stigmatizací, dochází při kombinaci znaků a zdrojů sociálního vyloučení (materiální deprivace a dalších strukturálních zdrojů nerovností, diskriminace a dalších procedurálních a symbolických nerovností) a znaků a charakteristik životního prostředí, v němž dochází k reprodukci a posílení znevýhodnění (trh práce, bydlení, vzdělávání, zdravotní péče atd.). A to zejména v důsledku prostorové koncentrace obyvatel, u nichž se zdroje —→



či znaky znevýhodnění a nerovnosti kombinují v důsledku nepříznivého provázání s životními podmínkami v daných lokalitách. Právě na mimořádná rizika sociálního vyloučení a jeho reprodukce se prostřednictvím koordinovaného přístupu zaměřuje Agentura pro sociální začleňování. Přístup ASZ spočívá v lokálních partnerstvích se samosprávami, které jsou ochotné a připravené spolupracovat, a ve znalosti založené na hloubkových situačních analýzách ve vybraných lokalitách, nikoliv na plošném celorepublikovém a dlouhodobém hodnocení situace ve všech lokalitách s riziky kumulovaného a komplexního sociálního vyloučení.

## KONCEPT, KRITÉRIA A HODNOCENÍ SEGREGACE

Důsledky sociálního vyloučení a prostorové izolace od většinové společnosti se navzájem posilují. Prostorová exkluze a segregace dále umocňují míru sociálního vyloučení do situací extrémní marginalizace, jež jsou často doprovázeny stigmatizací. Data MPSV ČR o osobách, které pobírají příspěvek na živobytí, a to ve velkém prostorovém detailu, umožňují kombinovat sociální skupinu lidí ve stavu

**Prostorová koncentrace a izolace osob ve stavu příjmové chudoby je s velkou pravděpodobností spojená s extrémní marginalizací a segregací.**

mimořádné příjmové chudoby se znakem prostorové koncentrace této skupiny. Zatímco skupinu SPO PNZ můžeme jako celek spojovat s vysokými riziky sociálního vyloučení, na úrovni vybraných jednotlivců a domácností k vyloučení docházet nemusí. Prostorová koncentrace a izolace osob ve stavu příjmové chudoby je nicméně s mimořádně vysokou pravděpodobností spojená s extrémní marginalizací a segregací. Lokality vymezené na základě kombinace znaku příjmové chudoby a s ní spojeného mimořádného rizika sociálního vyloučení a prostorové koncentrace

a izolace, a s nimi spojených rizik prostorového vyloučení lze oprávněně považovat za zřetelný indikátor existence stavu sociálního vyloučení a zároveň sociálně-prostorové rezidenční segregace. —→

Otázkou je, co považujeme za takovou prostorovou koncentraci a izolaci osob v situaci příjmové chudoby, která s velkou pravděpodobností znamená sociálně-prostorové vyloučení a segregaci. V případě segregace se v mezinárodním kontextu nejčastěji odkazuje na podíl znevýhodněné sociální skupiny na celkovém obyvatelstvu lokality. V případě etnické segregace je zpravidla zastoupení přesahující 30 % považováno za situaci s rostoucími riziky segregace a podíl přesahující 70 % za indikátor existence do značné míry uzavřeného a vyloučeného ghetta. Podíl SPO PNZ na populaci Česka se v období 2015–2020 pohyboval mezi 1,2 % v prosinci 2019 a 2,85 % v červnu 2015, přičemž v SO ORP Most podíl v červnu 2015 dokonce překračoval 10 %. Přibližně v desítkce obcí se podíl pohyboval mezi 20 % a 30 %, přičemž v Bílé Vodě tuto hranici opakovaně přesáhl. Na úrovni ZSJ ovšem podíl SPO PNZ na populaci dosahoval i 100 %. Testování a ověřování v lokalitách ukázalo, že je potřeba sledovat všechny lokality, kde podíl přesahuje 5 % SPO PNZ a zejména pak lokality s 15 % a vyšším podílem.

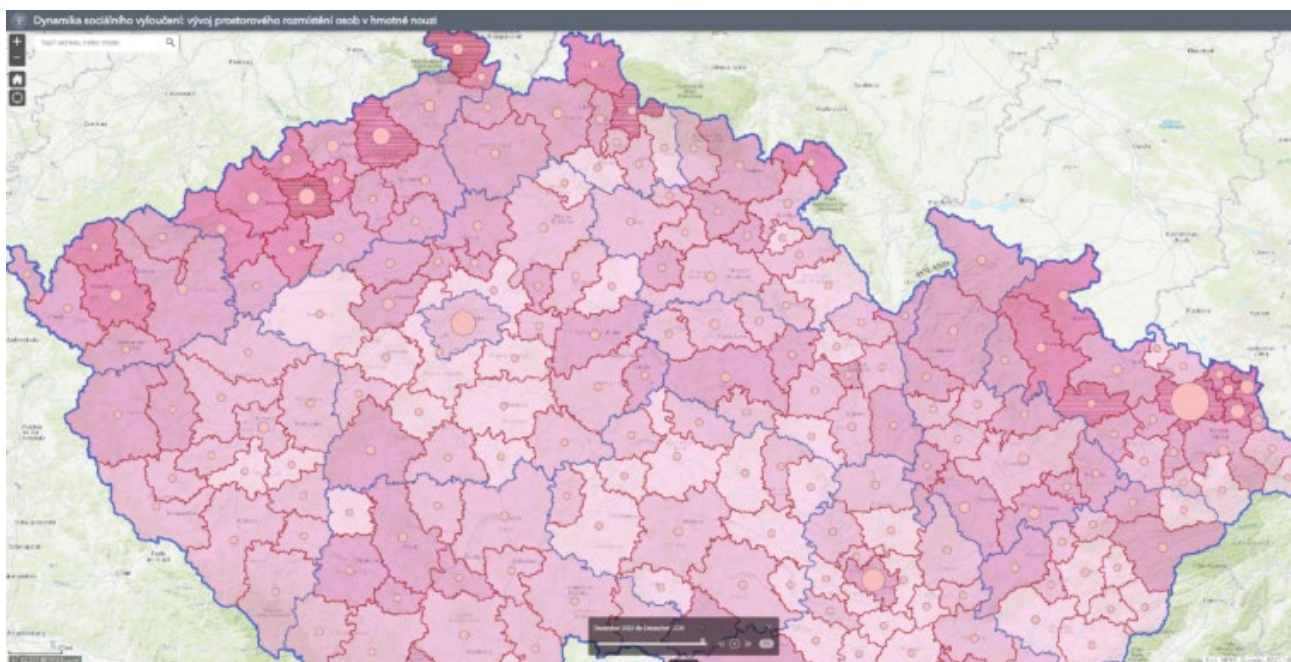
Samotný podíl na populaci ale jako ukazatel není dostačující. V mnoha případech se vysoký podíl SPO PNZ na populaci vyskytuje v místech s minimálním počtem obyvatel. Může jít o lokalitu se dvěma domy nebo ubytovnou a malým počtem obyvatel. S cílem identifikovat místa, kde můžeme očekávat segregaci, byla na zá-

**Pokud se v lokalitě koncentruje 100 příjemců příspěvku na živobytí a ti tvoří více než 15 % z populace, pravděpodobně jde o segregovanou lokalitu.**

kladě ověřování stanovena spodní hranice počtu SPO na 25 a vyšší hranice na 100 SPO PNZ. Jinými slovy, pokud se v lokalitě koncentruje 100 SPO PNZ a ty tvoří více než 15 % z populace, můžeme v ZSJ očekávat existenci segregované lokality. Při porovnání s výše uvedeným kritériem 30 % podílu se 15 % může zdát jako poměrně nízká hodnota. Na ZSJ se ale vyskytují i rozsáhlejší, populačně větší a vnitřně různorodé lokality, kde se ohrožená populace soustřeďuje jen v její části. V mnoha ZSJ, které zahrnují SVL, přesahuje počet SPO PNZ 100 a jejich

podíl přesahuje 30 %. Jde jednoznačně o lokality s mimořádnými riziky segregace, neřkuli místa segregovaná. —→

Sociální vyloučení do nemalé míry závisí i na místně specifickém kontextu (**OBR 2**). Zatímco třetinový podíl SPO PNZ v mosteckých Stovkách je jen 3–5krát vyšší, než je průměr SO ORP Most, v mnoha SO ORP, jako jsou například Pardubice, by šlo o více než třicetnásobek průměru. Proto metodika do identifikace lokalit segregace promítá třetí indikátor. Tím je lokalizační kvocient (LQ), který říká, kolikrát vyšší je zastoupení SPO PNZ v lokalitě v porovnání s průměrem SO ORP a zároveň s průměrem Česka. Do hodnocení lokalit vstupují dvě úrovně LQ a to troj- a desetinásobek. V období 2015–2020 se počet lokalit (ZSJ) s extrémní koncentrací, tj. s více než 100 SPO PNZ, podílem 15 % a více a LQ 10 a více, pohyboval mezi 35 (červen 2015) a 46 (červen 2019). Všech lokalit, které překračovaly nižší hranici 25 SPO PNZ, 5 % a LQ o hodnotě 3, bylo přitom 408 (prosinec 2020) až 554 (červen 2015).



↑ **OBR 2**: DYNAMIKA SOCIÁLNÍHO VYLOUČENÍ. ČÍM TMAVŠÍ BARVA, TÍM VĚTŠÍ PODÍL SPO PNZ

## OMEZENÍ A ÚSKALÍ METODIKY A JEJICH ŘEŠENÍ

Cílem metodiky není identifikovat všechny osoby, které mohou žít v situaci sociálního a prostorového vyloučení. Zaměřuje se na identifikaci takových koncentrací, které vzhledem k počtu —→

obyvatel v situaci příjmové chudoby, mohou znamenat vytváření sociálního prostředí, jež svým rozsahem jednak ovlivňuje v něm žijící obyvatelstvo, kdy dochází k působení tzv. efektu sousedství, tj. místně provázanému znásobení zdrojů znevýhodnění a oblastí, v nichž se dále reprodukuje a umocňuje. Zároveň jde o místa, která svou velikostí a významem mohou ohrožovat sociální a územní soudržnost, a tím fungování a rozvoj měst i venkovských regionů.

Nutno přiznat, že metodika hodnocení a připravená mapa nemusí identifikovat všechna místa, kde dochází k sociálnímu vyloučení a segregaci. Jde hlavně o dva případy. V českých městech existuje nemálo ZSJ se 100 a více SPO PNZ, přičemž se jejich podíl pohybuje pod 5 % (zpravidla jde o velká sídliště, jako je například Máj v Českých Budějovicích). Přestože tyto lokality nejsou metodikou explicitně identifikované jako lokality koncentrace osob ohrožených příjmovou chudobou a vyloučením, vysoký počet SPO PNZ je možné číst jako upozornění, že v rámci ZSJ může existovat prostorově a populačně menší území, které by parametry metodiky pro zařazení mezi lokality segregace splňovalo.

Na druhu stranu metodika neidentifikuje lokality, kde se počet SPO PNZ pohybuje pod úrovní 25. Přitom mezi ně mohou patřit místa, která jsou běžně označovaná jako sociálně vyloučená. Zpravidla

jde o venkovské lokality s relativně malým počtem obyvatel, kteří žijí v chudobě a často v odloučenosti. Může jít i o malé početní koncentrace v městských územích, která neslouží bydlení (často na dotyku s průmyslovými oblastmi, železničními plochami a podobně).

Mapa nabízí řešení, kterým je indikátor absorpční kapacity. Absorpční kapacita ukazuje, o kolik je potřeba snížit počet SPO PNZ v případě potřeby desegregace. Nebo naopak jakou možnost lokalita nabízí z hlediska nabídky bydlení pro obyvatele v situaci příjmové chudoby, aniž by došlo ke vzniku rizik segregace. Konstrukce absorpční kapacity přitom není omezena minimálním —→

**Absorpční kapacita ukazuje, jaké jsou možnosti lokality nabídnout bydlení pro obyvatele v situaci příjmové chudoby, aniž by došlo k riziku segregace, nebo naopak indikuje potřebu desegregace.**

počtem SPO PNZ, a proto lokality s malým počtem a velkým podílem SPO PNZ vykazují zápornou absorpční kapacitu, neboli potřebu desegregovat. Vedle identifikovaných lokalit sociálního vyloučení a segregace by tedy měla vždy být zohledňována absorpční kapacita lokalit, jelikož ukazuje možnosti pro uplatňování principu desegregace v daném městě, v SO ORP a samozřejmě i s ohledem na mimořádné regionální disparity a tím potřeby desegregovat na krajské a národní úrovni.

## ÚSKALÍ INTERPRETACE A VYUŽITÍ MAPY S OHLEDEM NA CÍL DESEGREGACE

Mapa „Lokality sociálního vyloučení a segregace“ zobrazuje lokality extrémní, vysoké a střední koncentrace SPO PNZ, u nichž lze předpokládat hrozbu či již existující segregaci (u extrémních koncentrací jde o jistotu), a její mimořádná rizika. Otázkou je, jak

**V první řadě je nezbytné zaměřit se na zlepšení kvality životních podmínek v lokalitách ohrožených sociálním vyloučením.**

s touto, v první řadě, poznávací a hodnotící informací pracovat. Jde o území, a hlavně jejich obyvatele, kde prostorová koncentrace a často omezená interakce s majoritní společností značně umocňuje rizika sociálního vyloučení, nebo stav sociálního vyloučení dále posiluje. V první řadě je nezbytné takovou situaci začít zlepšovat, a to zaměřením se na kvalitu životních podmínek v lokalitě, podporou plnohodnotného napojení a zapo-

jení do místních společností měst a obcí s nabídkou možností bydlení a života mimo takovou lokalitu. Za druhé, v lokalitách by nemělo docházet k dalšímu navyšování počtu a podílu obyvatel v nepříznivé životní situaci příjmové chudoby. Ve veřejných diskusích se přitom častěji věnuje pozornost druhé roli, a to při negativním vnímání z ní vyplývajících omezení. Bez nich by ale často nebylo možné naplňovat první prioritu.

Při diskusi o nastavení veřejných intervencí, konkrétních opatření a kritérií se střetávají dva pohledy. První je ukotvený —→

v důrazu na potřebu pomáhat lidem v nouzi. Takový pohled upozorňuje, že pomoc je často možné poskytovat pouze v lokalitách, které jsou aktuálně identifikované jako místa s riziky sociálního vyloučení a segregace. Argument zní, že pokud v takových lokalitách aplikujeme omezení, pak máme pouze velmi omezené možnosti pomáhat lidem, kteří to potřebují nejvíce. Otázkou je, jak pomáháme v případě poskytování bydlení v lokalitách s riziky segregace, kdy momentální dílčí pomoc v bydlení nabízíme v lokalitách známých pro komplexní provázanost celé řady dlouhodobě znevýhodňujících faktorů. Pokud v takových místech dochází mimo jiné i dobře zamýšlenou pomo-

**Chybí nám možnost směřovat veřejnou podporu tak, aby zlepšovala bydlení v lokalitách segregace, aniž by tam rostl počet a podíl ohrožených obyvatel.**

cí ke zvyšování koncentrace ohrožených obyvatel, pak se zároveň posiluje polarizace mezi místy, kde se soustředí sociálně znevýhodnění, a místy, kde absentují. Izolované a uzavřené světy chudoby a znevýhodnění se tak profilují paralelně k běžným světům majoritní společnosti.

Aktuální nastavení operačních programů je primárně vnímáno jako omezující. Přitom jde o nástroj, který je pomáhající a stimulující. Poskytuje prostředky pro pomoc v nesnázích. Zároveň stimuluje jejich použití v místech, kde zatím (nejspíš)

nehrozí rizika sociálního vyloučení a segregace. To, co nám chybí, je možnost směřovat veřejnou podporu tak, aby to umožnilo zlepšovat a zkvalitňovat bydlení v lokalitách segregace a sociálního vyloučení, aniž by byla veřejná podpora spojená s rostoucí koncentrací počtu a podílu ohrožených obyvatel těchto lokalit. To ovšem vyžaduje jemnější, citlivější a kontextuální nastavení nástrojů, pečlivé zdůvodnění potřeby a zodpovědné hodnocení každého případu. Součástí každé takové intervence by neměla být jen snaha o momentální individuální pomoc a zlepšení prostředí, ale primárně by měla sledovat dlouhodobý cíl desegregace.

Poděkování: Prezentované výstupy jsou výsledkem projektu „Vývojová dynamika segregace a sociálního vyloučení v území“ (TLO2000479) podpořeného Technologickou agenturou České republiky TAČR. —→

## LITERATURA

- European Union (2020) The New Leipzig Charter: The transformative power of cities for the common good [Nová lipská charta – Využití transformativní schopnosti měst pro obecné blaho]. Adopted at the Informal Ministerial Meeting on Urban Matters on 30 November 2020. Přijato na neformálním zasedání ministrů pro městské záležitosti dne 30. listopadu 2020. Dostupné online: <<https://mmr.cz/cs/microsites/sc/aktuality/nova-lipska-charta>>
- 23
- GAC (2015) Analýza sociálně vyloučených lokalit v ČR. GAC, Praha, 116 s.
- MPSV (2015) Koncepce sociálního bydlení České republiky 2015–2025. Ministerstvo práce a sociálních věcí České republiky. 155 s.
- Sýkora, L. (2018) Metodika hodnocení vhodnosti lokalit pro pořizování sociálního bydlení z hlediska prevence rezidenční segregace. Univerzita Karlova v Praze, Přírodovědecká fakulta, katedra sociální geografie a regionálního rozvoje, Centrum pro výzkum měst a regionů, 26 s.
- Sýkora, L., Matoušek, R., Brabcová, Š., Čaněk, M., Fiedlerová, K., Procházková, A., Trlifajová, L. (2015) Metodika identifikace lokalit rezidenční segregace. Univerzita Karlova v Praze, Přírodovědecká fakulta, katedra sociální geografie a regionálního rozvoje, Centrum pro výzkum měst a regionů a Multikulturní centrum Praha, 52 s. ISBN 978-80-7444-041-0 (UK PŘF), 978-80-87615-53-9 (MKC). [Metodika certifikovaná MPSV ČR, 2016]. Dostupné online: <[http://migraceonline.cz/doc/metodika\\_identifikace\\_lokalit\\_segregace\\_dvoustrany.pdf](http://migraceonline.cz/doc/metodika_identifikace_lokalit_segregace_dvoustrany.pdf)>
- Sýkora, L., Ignatyeva, E., Brabec, T. (2017) Analýza prostorové segregace na území města Plzně. Univerzita Karlova v Praze, Přírodovědecká fakulta, katedra sociální geografie a regionálního rozvoje, Centrum pro výzkum měst a regionů, 80 s.
- Sýkora, L., Ignatyeva, E., Brabec, T. (2018a) Pilotní ověření Metodiky identifikace lokalit rezidenční segregace v obcích ČR. Univerzita Karlova v Praze, Přírodovědecká fakulta, katedra sociální geografie a regionálního rozvoje, Centrum pro výzkum měst a regionů, 168 s.
- Sýkora, L., Ignatyeva, E., Brabec, T. (2018b) Analýza prostorové segregace v Brně (na základě certifikované metodiky MPSV). Univerzita Karlova v Praze, Přírodovědecká fakulta, katedra sociální geografie a regionálního rozvoje, Centrum pro výzkum měst a regionů, 84 s. (krácená verze 65 s.)



# VÝVOJ SOCIÁLNĚ VYLOUČENÝCH LOKALIT V ČR V LETECH 2015—2020 S VYUŽITÍM DAT O HMOTNÉ NOUZI

24

V článcích a rozhovorech<sup>1</sup> se objevují informace o nárůstu vyloučených lokalit od poslední „Gabalovy mapy“ z roku 2015 (úskalí podobných plošných studií nyní ponechme stranou). Faktem je, že žádná novější studie k tomu realizována nebyla, a tak jsou novináři odkázáni pouze na dojmy různých více či méně poučených aktérů. Lokality sledované autory tohoto článku jsou v období 2015–2020 spíše neměnné nebo dochází k úbytku jejich obyvatel. V následujícím článku se pokoušíme vnést světlo do problematiky sociálně vyloučených lokalit prostřednictvím dat o příjemcích hmotné nouze, které analyzuje Luděk Sýkora se svým týmem na PŘF UK (projekt „Vývojová dynamika segregace a sociálního vyloučení v území“).<sup>2</sup>

Jejich práce si klade za cíl identifikovat koncentraci sociálního vyloučení na území ČR, a to především s ohledem na vhodnost výstavby sociálního bydlení. Metoda Lud'ka Sýkory má oproti jiným

**V polovině roku 2015 bylo v ČR 118 extrémně vyloučených lokalit, zatímco ke konci roku 2020 jen 43.**

plošným celorepublikovým šetřením jedno zásadní specifikum – zachycuje data na úrovni tzv. základní sídelní jednotky (ZSJ), zatímco jiné přístupy jsou podstatně méně podrobné (maximálně na úroveň obcí). Ačkoliv nedokáže plně nahradit terénní mapování, vycházejí z ní mapy, které do značné míry odpovídají pocitovému vnímání místních odborníků a výzkumníků. Mezi její limity patří horší

schopnost zachytit co do počtu obyvatel malé sociálně vyloučené lokality v lidnatých základních sídelních jednotkách (bez lokální znatlosti tak např. ubytovna s 50 lidmi v ZSJ s 5 000 obyvateli vypadá na mapě stejně jako sídliště s 1 % obyvatel v hmotné nouzi). —→

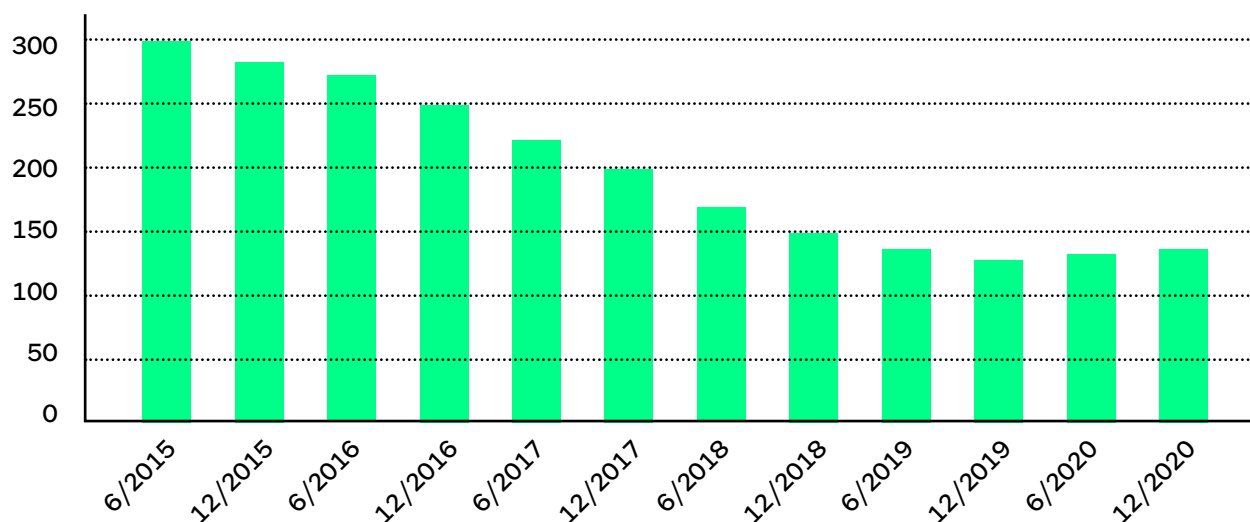


V této práci nejdříve použijeme data za základní sídelní jednotky v období 2015–2020 a pokusíme se na jejich základě ověřit, zda potvrzují narativy o nárůstu vyloučených lokalit. V druhé části článku se pokusíme interpretovat data za základní sídelní jednotky v konkrétních lokalitách, s nimiž máme zkušenost z terénní práce.

Pro naši úvahu jsme se nejprve podívali na ZSJ, v nichž bydlí více než 100 osob v hmotné nouzi a v nichž tito obyvatelé představují více než 15 % všech obyvatel (tyto hranice určil tým Lud'ka Sýkory jako určující pro vymezení extrémně vyloučených lokalit). V polovině roku 2015 bylo takových lokalit 118, zatímco ke konci roku 2020 jen 43. Z dat je patrné, že příčinou je pokles počtu osob v hmotné nouzi na těchto územích, nedozvíme se už však, zda je jeho příčinou migrace nebo zlepšování socioekonomické situace týchž obyvatel. Z výše popsaného důvodu je samozřejmě možné, že došlo ke vzniku většího počtu nezachycených mikrolokalit, i pak by se ovšem jednalo o svého druhu snížení koncentrace sociálního vyloučení.

Ze 43 lokalit v roce 2020 pouze 4 nespádaly mezi 118 lokalit z roku 2015. A i v případě těchto 4 lokalit byl již v ZSJ významný podíl osob v hmotné nouzi, nejednalo se tedy zřejmě o lokality zcela nové.

Dále nás zajímalo, jak se vyvíjel počet obyvatel v lokalitách s nejvýraznější koncentrací sociálního vyloučení. Pro porovnání je třeba podívat se nejprve na vývoj počtu osob v hmotné nouzi v daném období za celou Českou republiku (**GRAF 1**). Křivka odpovídá ekonomickému růstu a stagnaci v „covidových“ letech.



**GRAF 1:** VÝVOJ POČTU OBYVATEL V ČR (V TIS.) V HMOTNÉ NOUZI MEZI LETY 2015 A 2020

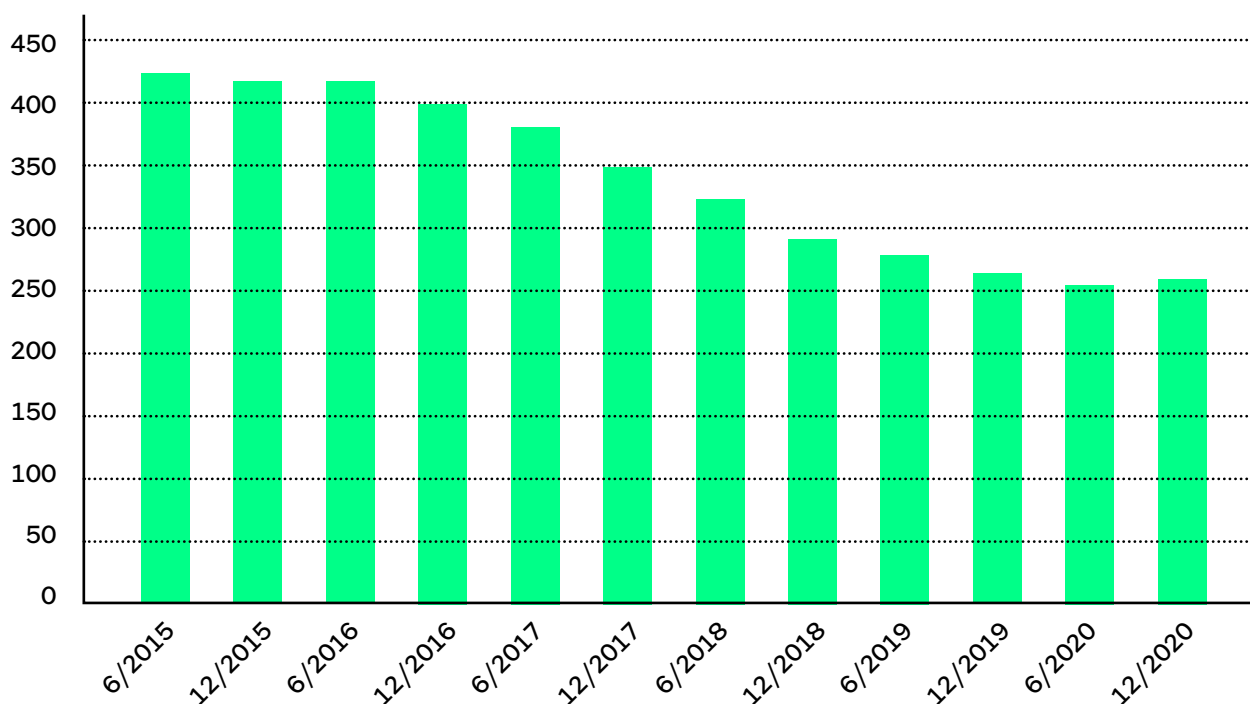
Za účelem sledování vývoje počtu osob v hmotné nouzi v sociálně vyloučených lokalitách jsme vybrali ZSJ, které mezi lety 2015

a 2020 alespoň jednou dosáhly minimálně počtu 100 SPO a zároveň minimálně podílu 15 % SPO. Takových lokalit bylo 135. Zaměřili se na vývoj počtu obyvatel v těchto lokalitách, dostaneme se k poklesu ze 42 237 na 25 741 (GRAF 2). Celorepublikově byl zaznamenán pokles z 300 111 na 133 574 osob. Pokles tu tedy nastoupil později než na celorepublikové úrovni a nebyl tak výrazný (o 39 % oproti 56 %). Zjednodušeně tedy

můžeme konstatovat, že lidé v sociálně vyloučených lokalitách byli těmi posledními, kdo z růstu profitoval, a počet profitujících tu nebyl tak velký.

Lidé v sociálně vyloučených lokalitách byli těmi posledními, kdo z růstu profitoval, a počet profitujících tu nebyl tak velký.

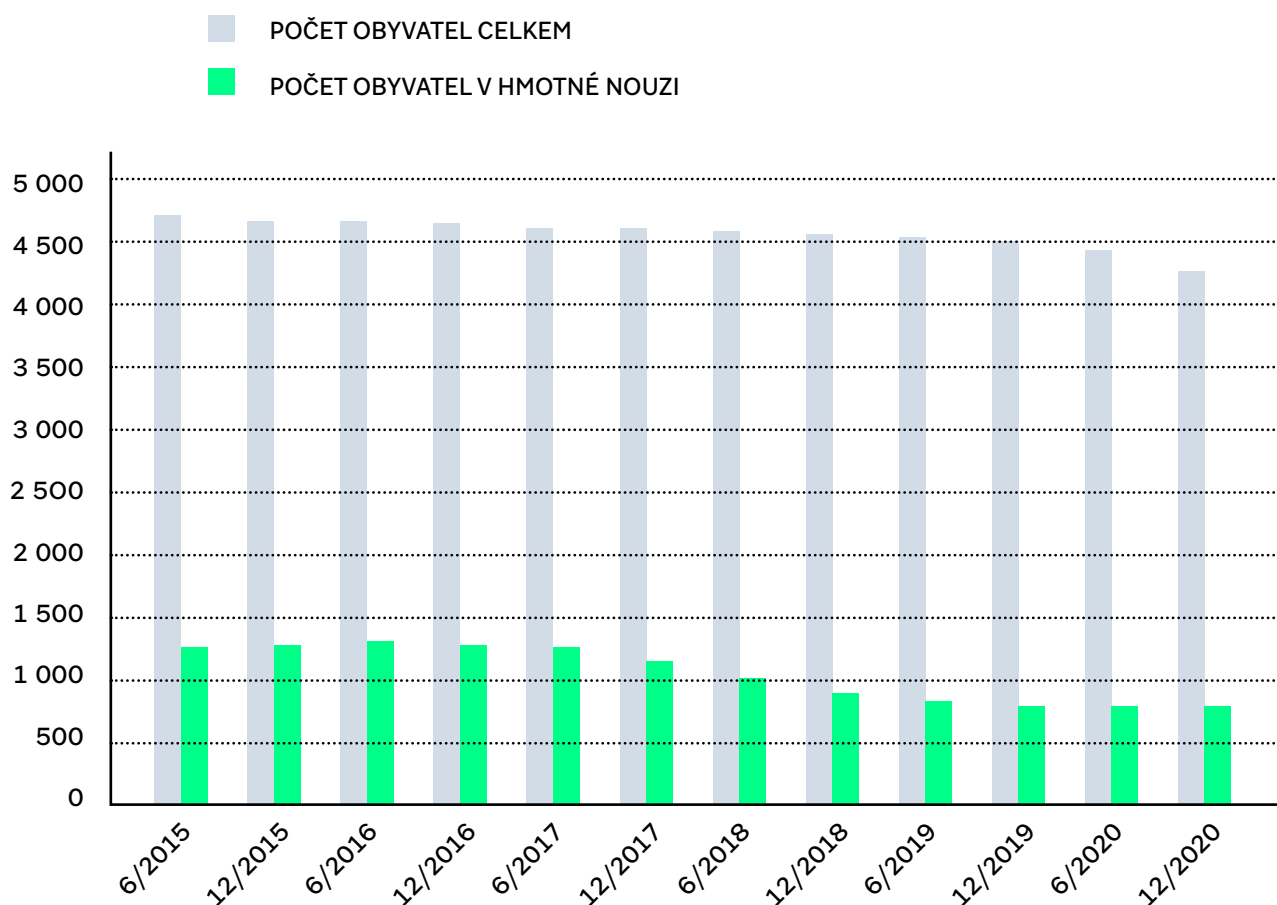
26



**GRAF 2:** VÝVOJ POČTU OSOB (V TIS.) V HMOTNÉ NOUZI VE SLEDOVANÝCH LOKALITÁCH

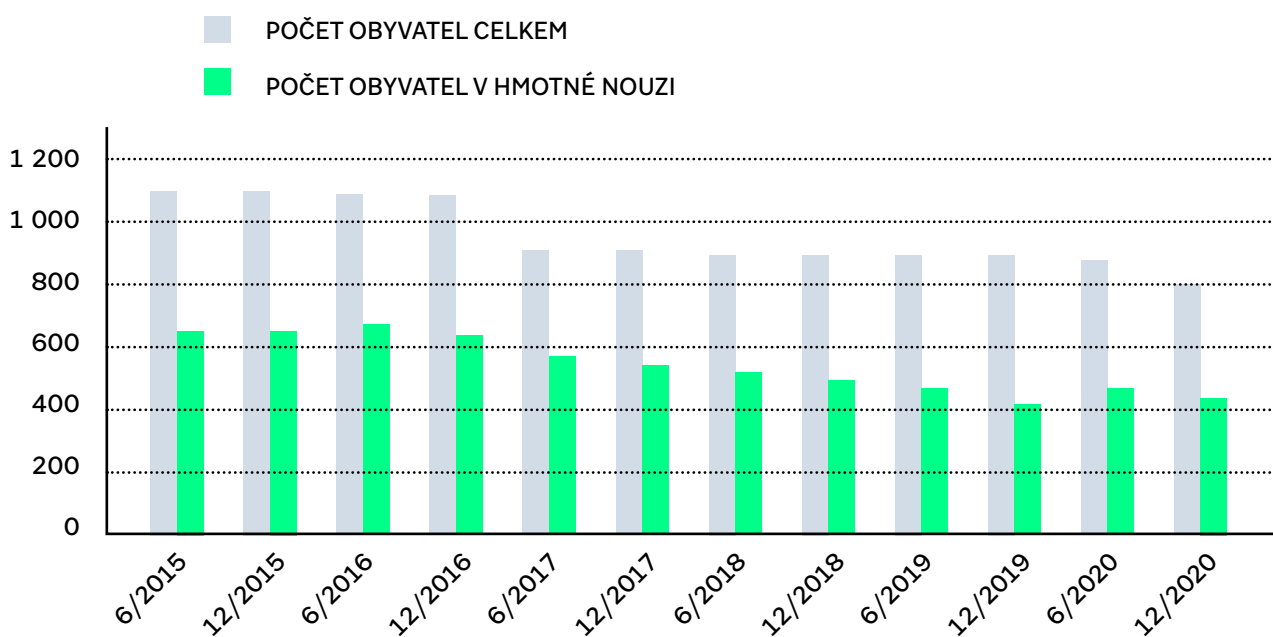
Pro lepší představu uvádíme vývoj počtu obyvatel<sup>3</sup> a počtu obyvatel v hmotné nouzi vybraných ZSJ, na jejichž území se nacházejí výraznější sociálně vyloučené lokality. Data jsou doplněna kvalitativním popisem.

Prvním příkladem je ZSJ Janov-sídliště (GRAF 3), velké sídliště na okraji Litvínova. V důsledku nezodpovědné privatizace a spekulací s byty se do lokality v devadesátých a nultých letech přistěhoval velký počet sociálně vyloučených rodin, což mělo za následek problematické soužití menšiny tzv. starousedlíků a většiny sociálně vyloučených převážně romských rodin. V další dekádě byl příliv osob zvnějšku již méně výrazný, zato dochází k velké vnitřní migraci. Zároveň lze v tomto období sledovat pokles celkového počtu obyvatel v důsledku „vybydlování“ jednotlivých domů (jde o zhoršování technického stavu spojené s vystěhováváním obyvatel), které dospívá do „zapečetění“ domů a případných demolic (které se projevují i v modelovém počtu obyvatel). Křivku vývoje počtu obyvatel v hmotné nouzi na následujícím grafu lze tak interpretovat jako kombinaci snižování počtu bytů v lokalitě a zlepšení socio-ekonomické situace části obyvatel v souladu s celorepublikovými trendy.



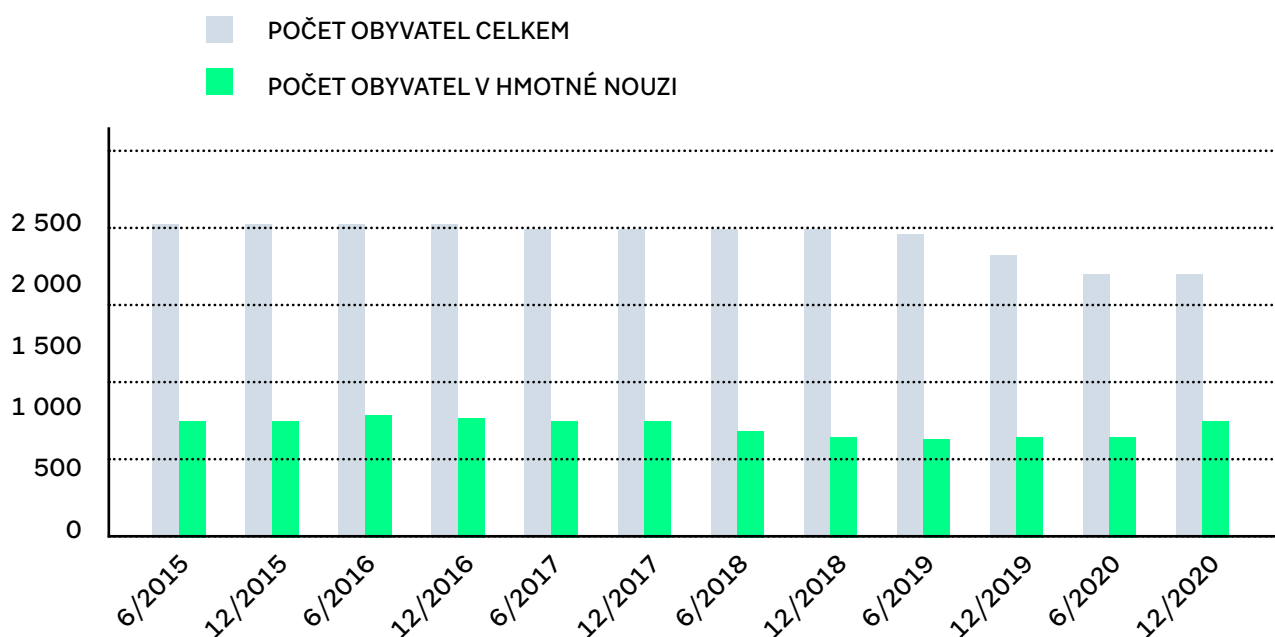
**GRAF 3 – JANOV:** VÝVOJ POČTU OBYVATEL A POČTU OBYVATEL V HMOTNÉ NOUZI MEZI LETY 2015 A 2020

Sídliště Chanov na okraji Mostu (**GRAF 4**) obývají prakticky výhradně romské rodiny, zpravidla s nízkým socio-ekonomickým statusem. Domy jsou ve vlastnictví města. Počet obyvatel lokality je ve skutečnosti nižší, než ukazuje graf, odhady hovoří o zhruba 800 obyvatelích (patrně jsou v bytech hlášeny osoby, které v lokalitě již nepobývají). V poslední dekádě necharakterizovala lokalitu výrazná dynamika, podobně jako v případě Janova se však některé byty i celé domy stávaly neobyvatelnými, přičemž město situaci v nejzazší fázi řešilo demolicemi. Ty z let 2015–2020 mají patrně na svědomí skoková snížení modelového počtu obyvatel ZSJ. Na druhou stranu se město také snažilo s úbytkem bytů bojovat přestavbou na malometrážní byty (přestavba bloku č. 8 v roce 2012). Přesto dlouhodobě počet obyvatelných bytů v Chanově klesal a spolu s demografickým profilem sídliště (míněně větší počet dětí a mladých lidí) tak docházelo k odlivu části obyvatel ve prospěch jiných adres v Mostě a jinde. Plány na výstavbu modulárních domů v Chanově zatím zůstávají na papíře. Vývoj osob v hmotné nouzi koresponduje s ekonomickým vývojem v ČR i odlivem osob, pouze v závěru došlo k mírnému nárůstu, což lze vysvětlit větší citlivostí výrazně vyloučených chanovských obyvatel vůči negativním změnám ve vývoji ekonomiky v ČR (v souvislosti s pandemií covid-19).



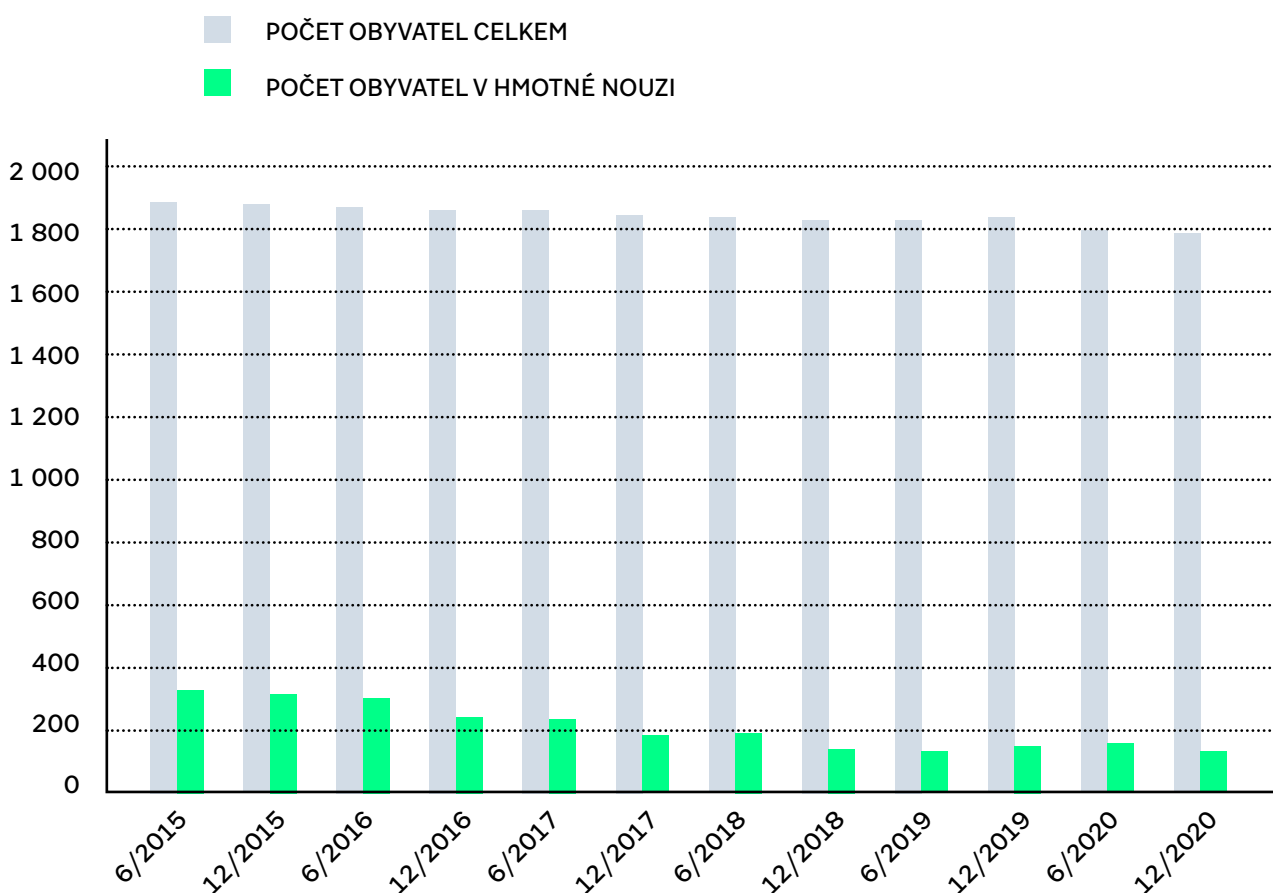
**GRAF 4 – CHANOV:** VÝVOJ POČTU OBYVATEL A POČTU OBYVATEL V HMOTNÉ NOUZI MEZI LETY 2015 A 2020

Lokalita Zadní Přívoz v Ostravě (**GRAF 5**) je výrazně prostorově vyloučená. Místní bytová zástavba je asi ze dvou třetin ve správě obce. Podle odhadů žije v lokalitě kolem 1 000 obyvatel (počty hlášených obyvatel neodpovídají skutečnosti), převážně romského etnika. Ve sledovaném období docházelo k revitalizaci některých domů, z důvodu velké prostorové odloučenosti, skladby obyvatel i pověsti však zůstává lokalita pro snahy o gentrifikaci velkou výzvou. Souběžně v letech 2015–2020 narostl počet neobydlených bytů, a to v případech, kdy se město rozhodlo po odchodu nájemníků byty již neobsazovat. Toto vylidňování modelový počet obyvatel nezachycuje, skokový pokles počtu obyvatel bude tedy patrně důsledkem demolice lokality Přednádraží, která spadala do téže ZSJ. Migrace v lokalitě byla ve sledovaném období spíše nízká, jedná se o lokalitu stabilní. Křivka vývoje počtu obyvatel v hmotné nouzi zrcadlí celorepublikový trend, ale zlepšování mělo pozdější nástup a v „covidových letech“ vykazuje výraznější nárůst, což může být podle koordinátorky sociálního začleňování důsledek toho, že obyvatelé lokality patří i v rámci vyloučených lokalit v Ostravě k nejchudším (částečně jde i o obyvatele ze zaniklého Přednádraží), a jsou tak mezi posledními, kdo se zapojí, když se situace zlepšuje, a mezi prvními, kdo je vyřazen, když se ekonomický růst zastaví.



**GRAF 5 – PŘÍVOZ-SEVER:** VÝVOJ POČTU OBYVATEL A POČTU OBYVATEL V HMOTNÉ NOUZI MEZI LETY 2015 A 2020

ZSJ U Nádraží v Krnově (GRAF 6) zahrnuje i běžnou zástavbu, proto je velký rozdíl mezi počtem obyvatel a počtem obyvatel v hmotné nouzi. Větší koncentrace obyvatel v hmotné nouzi představují dvě ubytovny (kolem 60 osob) a největší krnovská SVL tvořená 8 bytovými domy v ulicích Alšova, Vrchlického a Mánesova (kolem 150 osob). Sedm z osmi bytových domů je ve vlastnictví města, jeden ve vlastnictví soukromých osob. Ve sledovaném období vedení města deklarovalo ve strategiích snahu o minimalizaci a odstranění sociálně vyloučených lokalit. Skutečnost, že ke snížení počtu obyvatel v hmotné nouzi skutečně došlo může odrážet více souběžných procesů – ekonomický růst v ČR, vybydlování lokality Alšova, Vrchlického a Mánesova (ke konci období byla více než polovina bytů prázdná), projekty města na bydlení a komunitní práci přímo v lokalitě. Pro úplnost dodáváme, že v roce 2021 rozhodlo město o demolici svých domů v lokalitě, aby v roce 2022 rozhodnutí změnilo. O domy projevil zájem místní podnikatel, jehož plánem je bytové domy od města odkoupit a opravit.



**GRAF 6 – U NÁDRAŽÍ V KRNOVĚ:** VÝVOJ POČTU OBYVATEL A POČTU OBYVATEL V HMOTNÉ NOUZI MEZI LETY 2015 A 2020

Data tedy ukazují, že vznik nových sociálně vyloučených lokalit (minimálně těch lidnatějších), ani zvyšování počtu obyvatel v takových lokalitách, nejsou jevy pro sledované období typickými, jakkoliv může být i malý pohyb sociálně vyloučeného obyvatelstva místními aktéry vnímán jako významný.

Závěrem bychom rádi konstatovali, že článkem nechceme říci, že se situace v oblasti sociálního vyloučení v ČR zlepšuje. Pokles počtu obyvatel v hmotné nouzi v ZSJ s vysokým podílem a počtem osob v hmotné nouzi zaostává za poklesem na celorepublikové úrovni a situace v lokalitách je místními aktéry vnímána převážně jako neměnná.

Autorka: HANA VALIŠOVÁ (Inovační projekt ASZ);  
Zdroj dat: LUDĚK SÝKORA (PŘF UK); Konzultace: ADAM DUFFEK (výzkumník ASZ), DOMINIK PLÍHAL (lokální konzultant ASZ), LUCIE ŠKVARIDLOVÁ (koordinátorka sociálního začleňování v Ostravě), PETRA KADLECOVÁ (lokální konzultantka ASZ), MARCELA BUŽGOVÁ (metodička lokálních intervencí ASZ), MAREK MIKULEC (metodik v oblasti bydlení Ostrava), ALICA BRENDZOVÁ (Inovační projekt ASZ), ESTER LOMOVÁ (Inovační projekt ASZ), DANIEL VALIŠ (Inovační projekt ASZ), ELIŠKA BUOCIKOVÁ (Inovační projekt ASZ)

Spíše lze tedy tvrdit, že v sociálně vyloučených lokalitách žije velký počet lidí, kteří se k trendu ekonomického růstu nedovedou připojit a mít z něj prospěch, a jejich situace tak zůstává víceméně podobná v dobách prosperity i krize. Můžeme jen polemizovat, nakolik k tomu přispívá právě i samotné bydlení v sociálně vyloučené lokalitě. ✕

- 
- 1 Rozhovor P. Bangy s M. Šimáčkem na Romea.cz: „Máme rok 2022... Vyloučených lokalit je výrazně víc, než když jsi odcházel (t. j. v roce 2015)“, dostupné online. „V Česku přibývá ghett, jsou jich už stovky. Lidé mají hlouběji do kapsy“, dostupné online.
  - 2 Podrobněji o metodě viz článek Mapa lokalit segregace v tomto Newsletteru a na [www.segregace.cz](http://www.segregace.cz).
  - 3 Údaje o počtu obyvatel ZSJ jsou dostupné pouze ze SLDB 2011, v dalších letech využívá PŘF UK modelový počet, k němuž dospívá rozpočítáním počtu obyvatel obce za daný rok poměrově do ZSJ, přičemž vychází z poměrů z roku 2011 doplněných o výstavbu a zánik objektů k bydlení, které jsou sledovány v katastru nemovitostí.



# LIDÉ BEZ PŘÍJMŮ: MOŽNOSTI ŘEŠENÍ

Miloslav Macela, odborný garant

32

**Jak pomoci lidem, kteří se bez vlastního zavinění ocitli v podstatě bez jakýchkoliv příjmů?**

Na posledním ze **série workshopů** pořádaných během roku 2022 zazněla ožehavá otázka na pomoc lidem, kteří se bez vlastního zavinění ocitli v podstatě bez jakýchkoliv příjmů. Jde například o osoby s duševním onemocněním nespĺňující základní podmínku pro přiznání invalidního důchodu, kterou

lze velmi zjednodušeně (příslušný zákon obsahuje další lhůty a podmínky) popsat jako účast na pojištění trvající alespoň 5 let. Invalidní důchod 3. stupně (spojený s poklesem pracovní schopnosti o 70 a více %) pobíralo na konci roku 2022 v ČR necelých 159 tisíc osob. O tom, že duševní onemocnění a ztráta schopnosti pracovat spolu úzce souvisí, svědčí i statistiky ÚZIS, podle nichž cca 39 % příjemců invalidního důchodu má diagnostikováno psychiatrické onemocnění (jde o údaj za rok 2021). Ročně je podáno přes 50 tisíc nových žádostí o invalidní důchod. Cca 40 % z nich je zamítnuto, nejčastěji pro neuznanou invaliditu. Přes 5 tisíc žádostí ročně je však zamítnuto „z jiného důvodu“, mezi něž patří i nesplnění podmínky doby pojištění.

Podle **údajů** publikovaných v časopisu „Česká a slovenská psychiatrie“ přesahuje nezaměstnanost lidí propuštěných z lůžkové psychiatrické péče 82 %. Ani hodinu v jakémkoli typu zaměstnání, včetně tréninkových a chráněných míst, nestráví 63 % z lidí čerpajících komunitní psychiatrické služby. V obou těchto skupinách více než 90 % lidí čerpá invalidní důchod, což je současně zdroj jejich nejvyššího příjmu. V roce 2017 přibližně 30 % lidí čerpajících komunitní psychiatrické služby nemělo čistý měsíční příjem vyšší než 8 500 Kč, příjem další čtvrtiny těchto osob pak nepřesáhl 12 750 Kč. —→



Tato situace nabízí tři možnosti řešení:

1. změnu pojistných dávkových systémů (důchodové pojištění),
2. změnu nepojistných dávkových systémů (dávky pomoci v hmotné nouzi a státní sociální podpora),
3. zavedení minimálního garantovaného příjmu, což je však jen jiná forma sociální dávky.

Změna pojistných dávkových systémů by znamenala destrukci samotné podstaty pojištění („platím pojistné, abych čerpal benefit“), i když i ta má již dnes řadu výjimek (včetně institutu odstraňování tvrdosti zákona rozhodnutím ministra). Minimální garantovaný příjem, tedy dávka bez podmínek, je v českých podmínkách prozatím spíše v oblasti filosofických úvah a v zahraničí na úrovni sociálních experimentů (Finsko, Německo, ale například i Austrálie). Rozdíl mezi životním, resp. existenčním minimem (v současné době 4 860 Kč, resp. 3 130 Kč u dospělého jedince za měsíc) a garantovaným příjmem (v evropských podmínkách 800 až 1 200 Eur měsíčně) spočívá v základním účelu: holé přežití vs. právo na slušné živobytí „bez zásluh“. Za současné politické a ekonomické situace lze rychlé řešení hledat pouze v oblasti nepojistných sociálních dávek ve for-

**Dávka cílená na osoby žijící z důvodu duševního onemocnění na úrovni životního minima by představovala roční náklady v řádech stovek milionů Kč.**

mě adresné sociální dávky určené pro osoby, které bez vlastního zavinění „vypadávají“ ze sociálního systému.

V jejím rámci bude jistě zmíněna otázka nákladů. Na závěr proto přidávám několik čísel: v roce 2021 bylo na všech dávkách pomoci v hmotné nouzi vyplaceno 5,2 mld. Kč. Záměrně neuvádím údaje za rok 2022, kde došlo k masivnímu nárůstu na 14,4 mld. Kč. V roce 2022 však do České republiky přišlo z Ukrajiny přes 450 tisíc lidí (většinou žen a dětí) v extrémně nepříznivé sociální situaci.

Co se týče dávek státní sociální podpory, největší podíl z 52,3 mld. Kč činí rodičovský příspěvek (33,1 mld., tj. 63 %), tedy dávka poskytovaná všem rodičům bez rozdílu příjmu a sociálního postavení.

Dávka cílená na osoby žijící z důvodu duševního onemocnění (a dalších objektivních důvodů) na úrovni životního minima by →

podle prvotních odhadů představovala roční náklady v řádech stovek milionů Kč. Prvním krokem je identifikovat četnost cílové skupiny (propojením dat ze zdravotních a sociálních informačních systémů). Následuje design dávky, specifikace okruhu oprávněných osob a další víceméně „technické“ záležitosti. A pak to hlavní: prosadit úpravy na politické úrovni. Politická scéna je však odrazem stavu společnosti.

34

Výzkum STEM z roku 2021 je v tomto ohledu varující: „Všemi postojovými skupinami prostupuje důraz na vlastní snahu a práci a s ní spojenou otázku zásluhovosti. Lidé napříč názorovým spektrem sdílejí pocit, že kdo chce, práci si vždycky najde, a proto souhlasí s tím, že základní podmínkou pro sociální podporu má být dostatečná snaha (např. pracovat) či zásluha (např. výchova dětí, v případě seniorů odpracovaná léta) jednotlivce. (...) V obou případech ovšem vede k silnému přesvědčení, že kdo tvrdě nepracuje a nesnaží se, nemá ani na nic nárok, v případě druhé jmenované skupiny často ani na to být vůbec členem společenství. V tomto segmentu je takové přesvědčení zároveň úzce spojeno s porovnáváním s vlastní tvrdou, ale často ekonomicky ani symbolicky nedocenenou prací.“

Pokud myslíme vážně skutečnou deinstitucionalizaci psychiatrické (a dalších forem sociální) péče, je nutno tuto diskusi zahájit. ✕

# Z AGENTURY

## CO AGENTURA ODHALILA V TERÉNU?

Tým ASZ realizoval v druhé polovině roku 2022 výzkum „**POSLEDNÍ ŠTACE?**“ mapující ubytovací zařízení s koncentrací sociálně vyloučených nesoběstačných osob.

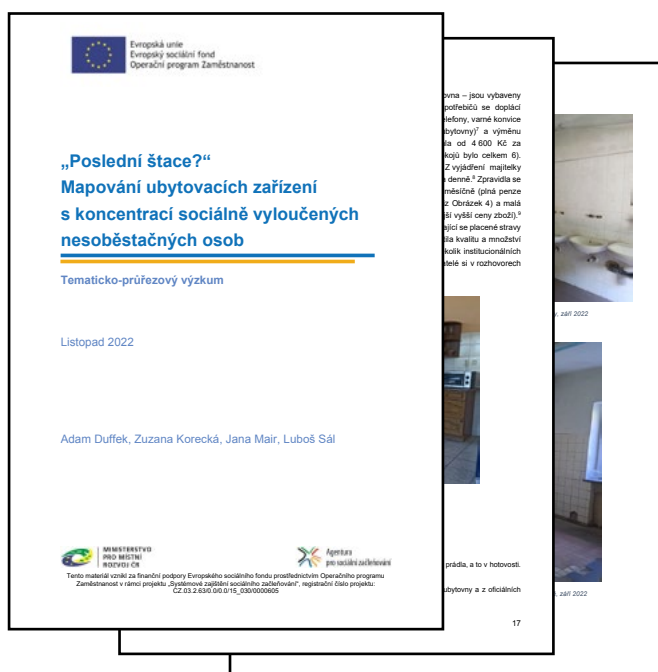
„Poslední štace“, „záchranná stanice“, „záchyt“, „záchytná síť“, „záchranná síť“, „záchytný bod“, „konečná stanice“ nebo „konec světa“ – takto nazývají tato ubytovací zařízení sami jejich obyvatelé, ale i zástupci institucí a veřejnosti v jejich okolí. I když jsou často situována na periferiích obcí, v blízkosti současných či bývalých průmyslových areálů, uvedená označení spíše poukazují na fakt, že pro jejich obyvatele představují často poslední a jedinou možnost získání střechy nad hlavou bez výhledu jiných řešení.

Převážná část obyvatel sledovaných objektů je vyloučená ze standardního bydlení nebo se nachází v bytové nouzi, protože z různých důvodů nemůže využít širší škálu pobytových služeb nebo ubytoven. Jsou to osoby v seniorském věku v bytové nouzi, osoby v bytové nouzi z důvodu exekucí a/nebo rozpadu rodiny, osoby dříve pobývajících na ulici a osoby se ztíženým přístupem k využívání sociálních služeb a sociálního bydlení zajišťovaného obcí. Díky ubytování na „poslední štaci“ se jim sice podařilo překonat akutní krizi nebo život ohrožující epizodu, ale jinak mají jen malou šanci na zlepšení bytové situace i na získání potřebné péče a podpory. Naopak pobytem ve sledovaných objektech se stávají pro poskytovatele služeb neviditelnými. Nachází se mimo zorné pole všech, institucí i veřejnosti, což spolu s nepopularitou této →

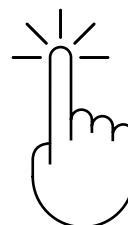
cílové skupiny ze strany veřejnosti a politiků snižuje motivovanost relevantních aktérů k hledání řešení.

Ve zprávě autoři popisují fungování tří konkrétních vybraných objektů z perspektivy zúčastněných aktérů: obyvatel, majitelů, městských a krajských úřadů a dalších relevantních institucí a osob. Na jejich základě shrnují charakteristiky těchto ubytovacích zařízení, popisují typy osob, které se v tomto typu ubytovacích zařízení nacházejí, a upozorňují na bariéry, které k vyloučení těchto osob přispívají. Expertní doporučení, uvedená v závěru zprávy, apelují na kraje, obce, krajské úřady, obecní úřady ORP a POÚ, poskytovatele sociálních a zdravotních služeb a krajské hygienické stanice, tzn. na všechny aktéry, kteří mohou ovlivňovat nastavení lokálních systémů a ovlivňovat existenci a provoz těchto ubytovacích zařízení. ✕

36



← **VÝZKUM „POSLEDNÍ ŠTACE?“ MAPUJE UBYTOVACÍ ZAŘÍZENÍ S KONCENTRACÍ SOCIÁLNĚ VYLOUČENÝCH NESOBĚSTAČNÝCH OSOB**



## SPOLUPRÁCE S LIBERECKÝM KRAJEM

IVANA HRUBÁ

+420 720 950 066

[IVANA.HRUBA@MMR.CZ](mailto:IVANA.HRUBA@MMR.CZ)

## SPOLUPRÁCE S OLOMOUCKÝM KRAJEM

VERONIKA ŽÁKOVÁ

+420 775 096 716

[VERONIKA.ZAKOVA@MMR.CZ](mailto:VERONIKA.ZAKOVA@MMR.CZ)

## SPOLUPRÁCE S KRÁLOVÉHRADECKÝM KRAJEM A CHOMUTOVEM

PAVEL VERMACH

[PAVEL.VERMACH@MMR.CZ](mailto:PAVEL.VERMACH@MMR.CZ)

## SPOLUPRÁCE S KARLOVARSKÝM KRAJEM

DANIEL VALIŠ

+ 420 737 862 181

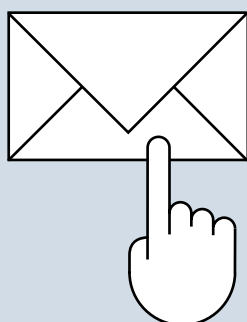
[DANIEL.VALIS@MMR.CZ](mailto:DANIEL.VALIS@MMR.CZ)

## NEWSLETTER A AKCE PROJEKTU

ELIŠKA BUOČIKOVÁ

+420 704 646 249

[ELISKA.BUOCIKOVA@MMR.CZ](mailto:ELISKA.BUOCIKOVA@MMR.CZ)



CHCETE DOSTÁVAT  
NÁŠ NEWSLETTER  
PRAVIDELNĚ?  
PŘIHLASTE SE K ODBĚRU!