

7

LEDEN
2023

SINIS

INTERNETOVÝ NEWSLETTER INOVACÍ V SOCIÁLNÍM ZAČLEŇOVÁNÍ

< 10 000 000 000 Kč <



VYDÁVÁ ODBOR PRO
SOCIÁLNÍ ZAČLEŇOVÁNÍ
MMR (AGENTURA)



Evropská unie
Evropský sociální fond
Operační program Zaměstnanost



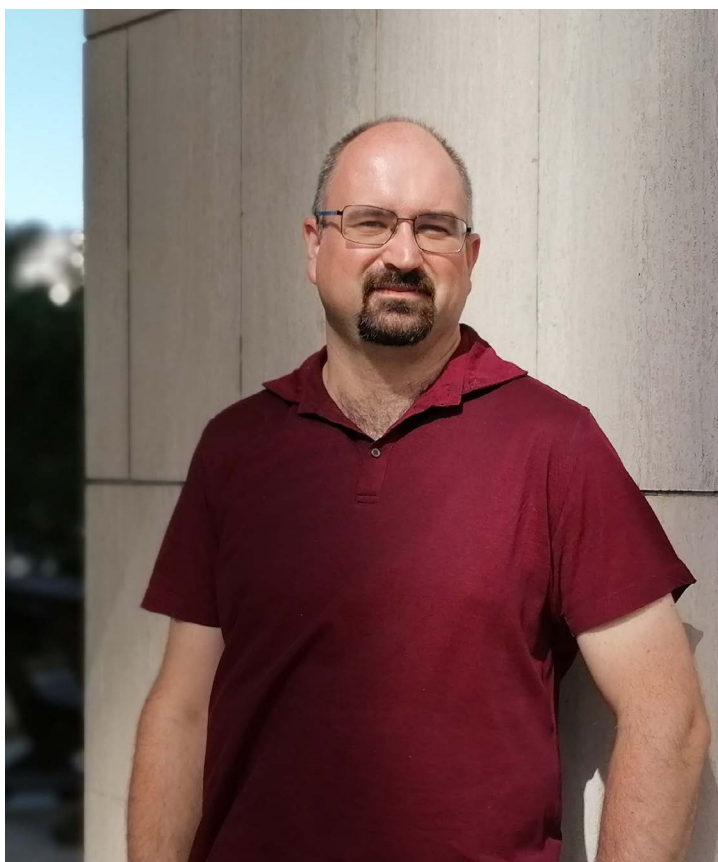
Agentura
pro sociální začleňování



MINISTERSTVO
PRO MÍSTNÍ
ROZVOJ ČR

Tento materiál vznikl za finanční podpory Evropského sociálního fondu prostřednictvím Operačního programu Zaměstnanost v rámci projektu „Agentura pro sociální začleňování jako inovační aktér politiky sociálního začleňování“, registrační číslo projektu: CZ.03.3.X/0.0/0.0/15_018/0006191

ÚVODEM



Vážené čtenářky a čtenáři,

rok 2022 přinesl řadu nečekaných událostí a zvrátů jak na globální, tak na národní úrovni i v životech (a životních nákladech) naprosté většiny domácností. Zejména v dobách velkých změn se ukázala potřeba širokého i hlubokého poznání reality, které umožňuje sledovat v reálném čase (nebo jen s malým odstupem) probíhající změny a předjímat hlavní rizika a trendy. Zároveň se také

ukazuje, že toto poznání samotné nestačí, protože je potřebné jej předat od analytiků k „praktikům“ a využít při tvorbě politik, které na zjištěné problémy mohou adekvátně reagovat. K této cestě jsme se snažili přispívat také v našem projektu „Agentura pro sociální začleňování jako inovační aktér politiky sociálního začleňování“.

Konec roku bývá často hektickým obdobím, ve kterém máme potřebu dokončovat to, co jsme za celý rok nestihli. V našem projektu je závěr roku spojen zejména se završením cyklu workshopů, kde jsme s pravidelnými i náhodnými účastníky diskutovali a rozvíjeli různé pohledy na tvorbu politik sociálního začleňování s využitím dat a analytických poznatků. Opakované diskuze —>

k různorodým tématům, od definic a vymezení sociálního vyloučení a sociálně vyloučených lokalit, přes témata zdraví, bydlení, dluhů, komunikace nebo rezidenční segregace pro mě byla potvrzením, že zdánlivě široké téma sociálního vyloučení se velmi úzce propojuje na úrovni jednotlivců a domácností, které se musejí vypořádávat s mnoha problémy zároveň. Workshopový cyklus také ukázal, že zájem o tato témata spojuje odborníky z obcí, krajů, ministerstev a dalších ústředních orgánů i neziskových organizací. Přestože workshopový cyklus skončil, v příštích měsících nás čekají nové akce, které umožní další setkávání účastníků, jež v různých rolích a částech naší země řeší podobné problémy.

Poslední týdny roku jsou také spojeny s pohledem zpět a bilančováním předchozí činnosti. Část našeho týmu do roku 2022 vstupovala uprostřed cyklu online setkání se zástupci krajů, obcí i neziskových organizací, na kterých jsme diskutovali a postupně si utvářeli konkrétní představu, jak by mohla vypadat koordinační a metodická pomoc na úrovni krajů v oblasti (nejen sociálního a dostupného) bydlení. Od počátečních (pro některé) neurčitých hesel jsme se dostali k poměrně širokému souboru praktických aktivit, které mohou obcím, neziskovým organizacím nebo krajům pomoci začít, nevzdat a úspěšně dokončit konkrétní projekty, jež zvýší nabídku sociálních a dostupných bytů. Tyto poznatky jsme načerpali v době, kdy začalo naše Ministerstvo pro místní rozvoj připravovat novou komponentu Národního plánu obnovy, která se zaměřuje na dostupné bydlení. Krátce poté začalo stejné ministerstvo a Státní fond podpory investic připravovat nové dotační a úvěrové programy na podporu vzniku dostupných a sociálních bytů. Živé kontakty se zástupci obcí (nejen, ale zejména z partnerského Královehradeckého kraje) byly velmi cenným příspěvkem našeho projektu k oběma aktivitám. Byli jsme schopni od aktivních zástupců místních samospráv rychle získávat zpětnou vazbu ke vznikajícím opatřením, což dokládá užitečnost přímé a intenzivní komunikace s obcemi o bydlení. Nejen, ale také z našich zkušeností, proto vychází jedna z „reforem“ v Národním plánu obnovy — plánovaný vznik regionálních center podpory bydlení, které budou za stát partnerem a oporou obcí při rozvoji bydlení. Schválení této nové komponenty vládou již 9. listopadu 2022 bylo pro nás předčasným mikulášským nebo vánočním dárkem. —→

Před několika dny jsme vstoupili do nového roku 2023. Agentura pro sociální začleňování, které je náš projekt součástí, se v tomto roce dočká nástupu (staro)nového ředitele Martina Šimáčka, bude pokračovat ve své činnosti v nových projektech Operačního programu Zaměstnanost+ a dále povede diskuze o své transformaci, které byly zahájeny v roce 2022. Projekt „Agentura pro sociální začleňování jako inovační aktér politiky sociálního začleňování“ vstoupí do posledních šest měsíců své realizace. Již nyní však pracujeme na tom, aby se inovace, kterou tento projekt přinesl — úzká spolupráce ministerstva a krajů při tvorbě politik založené na datech — pokračovala i nadále, a stala se systémovou součástí veřejných politik.

Úspěšný nový rok Vám přeje

Roman Matoušek
vedoucí projektu

Z PROJEKTU

- 6 KRÁLOVÉHRADECKÉMU KRAJI SE DAŘÍ V ROLI KOORDINÁTORA POMÁHAT OBCÍM
- 7 ZASTUPITELSTVO A RADA KARLOVARSKÉHO KRAJE SCHVÁLILY STRATEGII SOCIÁLNÍHO ZAČLEŇOVÁNÍ
- 8 CHOMUTOV DOKONČUJE STUDII BYT. FONDU
- 8 OLOMOUCKÝ KRAJ AKTIVNĚ ŘEŠÍ PŘEDLUŽENOST SVÝCH OBYVATEL
- 9 V LIBERECKÉM KRAJI ZDRŽELA I ZINTENZIVNILA ŘEŠENÍ DOSTUPNOSTI BYDLENÍ VÁLKA NA UKRAJINĚ. TÉMATEM JSOU I TZV. DROP-OUTY ZE VZDĚLÁVÁNÍ
- 19 NÁŠ CELOROČNÍ WORKSHOPOVÝ CYKLUS DOBĚHL ÚSPĚŠNĚ DO FINÁLE

ZAÚJALO NÁS

- 25 10 MILIARD KORUN: JE TO MOC NEBO MÁLO?
- 27 DATA O DĚTSKÝCH DLUŽNÍCÍCH NOVĚ TAKÉ NA MAPĚ
- 28 Z MAPY VZDĚLÁVACÍHO NE/ÚSPĚCHU SI MŮŽETE SESTAVIT VLASTNÍ ANALÝZU

Z AGENTURY

- 29 AGENTURU POVEDE MARTIN ŠIMÁČEK
- 29 PROBĚHLA ZÁVĚREČNÁ KONFERENCE PROJEKTU SYSTÉMOVÉ ZAJIŠTĚNÍ SOCIÁLNÍHO ZAČLEŇOVÁNÍ

Z PROJEKTU

aneb co se nám společnými silami v projektu daří, na čem pracujeme a co připravujeme dál

KRÁLOVÉHRADECKÉMU KRAJI SE DAŘÍ V ROLI KOORDINÁTORA POMÁHAT OBCÍM

Královéhradecký kraj v uplynulém období ověřoval svou koordinační roli. Z interakce s obcemi vyšlo najevo, že častým problémem, se kterým se obce potýkají, je limit na poskytování veřejné podpory „de minimis“. Vedení kraje se proto rozhodlo v této věci oslovit hejtmany ostatních krajů a s naší pomocí vytvořilo návrh pro Radu Asociace krajů ČR, požadující od české vlády, aby otevřela jednání s Evropskou komisí o navýšení limitu „de minimis“ z 200 tis. eur na 500 tis. eur. Iniciativa Královéhradeckého kraje byla úspěšná a jeho návrh byl schválen.

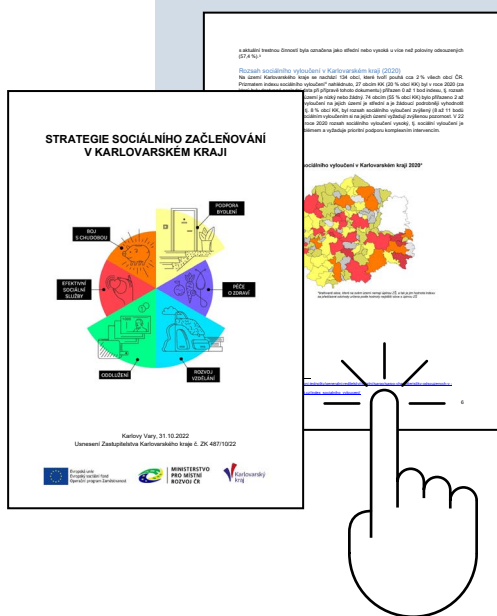
Dalším frekventovaným tématem, na které Královéhradecký kraj při jednáních s obcemi narazil, je optimalizace podmínek financování výstavby nových bytů prostřednictvím Státního fondu podpory investic. Náměty obcí vůči kraji jsme s fondem průběžně konzultovali, což vedlo k užší vzájemné spolupráci při přípravě dvou nových programů —>

na podporu nájemního bydlení. Do projednání konceptu těchto programů se pak pod záštitou gesce regionálního rozvoje zapojilo několik desítek obcí Královehradeckého kraje a jejich cenné připomínky přispěly k finalizaci programů. ✕

ZASTUPITELSTVO A RADA KARLOVARSKÉHO KRAJE SCHVÁLILY STRATEGII SOCIÁLNÍHO ZAČLEŇOVÁNÍ

Naše spolupráce s Karlovarským krajem se posledních několik měsíců týkala tvorby **krajské strategie sociálního začleňování**. Poskytovali jsme individuální konzultace zaměstnancům krajského úřadu i dalším aktérům v kraji a během července jsme organizovali online pracovní setkání, kde proběhly SWOT analýzy k jednotlivým prioritním tématům strategie. Takto připravený strategický dokument pak dostaly příslušné odbory krajského úřadu k písemnému připomínkování během července a srpna. V září byla strategie dokončena a zároveň vzniklo **grafické komunikační shrnutí** jejího obsahu. Během října a listopadu probíhalo schvalování a strategie byla odhlasována krajským zastupitelstvem a radou. Náš projektový tým zároveň podporoval krajský úřad v přípravách implementace.

Na pozici konzultanta pro spolupráci s Karlovarským krajem proběhla změna, nově ji zastává Daniel Vališ, který se v prvních měsících nového roku zaměří na nastavování mechanismů krajské podpory bydlení. ✕



←
STRATEGIE SOCIÁLNÍHO ZAČLEŇOVÁNÍ V KARLOVARSKÉM KRAJI

CHOMUTOV DOKONČUJE STUDIÍ BYTOVÉHO FONDU

V Chomutově se dokončuje studie zaměřená na kategorizaci bytového fondu. Obnovujeme komunikaci s SVJ s cílem přispět k řešení problémů, které byly pojmenovány při předchozích jednáních s námi a s místní správou. ✕

OLOMOUCKÝ KRAJ AKTIVNĚ ŘEŠÍ PŘEDLUŽENOST SVÝCH OBYVATEL

S Olomouckým krajem jsme v uplynulých měsících spolupracovali na **návrhovém dokumentu pro krajskou podporu dluhového poradenství**. Cílem dokumentu je nabídnout zástupcům Olomouckého kraje návrhy, jak podporovat dluhové poradenství na území kraje tak, aby řešení předlužení obyvatel bylo systémovější. Kromě krajského úřadu a ASZ do návrhů opatření promlouvají členové krajské platformy pro podporu dluhového poradenství, která vznikla v rámci naší spolupráce s krajem. V dokumentu je uvedeno pět oblastí s návrhy aktivit pro kraj, které mají potenciál ovlivnit situaci v předlužení obyvatel: 1) vzdělávání, 2) sdílení a síťování, 3) zvyšování kvality služeb a poradenství, 4) osvěta a propagace dluhového poradenství, a 5) oblast souvisejících problematik. Jednotlivé oblasti obsahují zajímavé návrhy podpory jako např. školení v oblasti zodpovědného vymáhání pohledávek, pořádání kulatých stolů, vzdělávání sociálních pracovníků a mzdových účetních v oblasti dluhové problematiky, školení pedagogů a workshopy pro studenty středních škol. Jedna z oblastí podpory je zaměřena na síťování, v rámci kterého by se měla rozvíjet spolupráce s odborníky a navazovat spolupráce se soudci →

a místně příslušnými exekutory. Kraj se chce aktivně zaměřit na osvětu, a to formou prezentací dluhových poraden a prezentací životních příběhů předlužených osob. A v neposlední řadě kraj plánuje podpořit a udržet setkávání platformy pro podporu dluhového poradenství. Některé návrhy kraj již uskutečňuje, a tak věříme, že se postupně chopí všech navrhovaných opatření. Olomoucký kraj se k podpoře dluhového poradenství přihlásil v aktuálním programovém prohlášení Rady a zároveň tuto oblast identifikoval jako prioritní pro projektovou spolupráci s Agenturou pro sociální začleňování. ✕

V LIBERECKÉM KRAJI ZDRŽELA I ZINTENZIVNILA ŘEŠENÍ DOSTUPNOSTI BYDLENÍ VÁLKA NA UKRAJINĚ. TÉMATEM JSOU I TZV. DROP-OUTY ZE VZDĚLÁVÁNÍ

V Libereckém kraji jsme se v uplynulém roce zaměřili na dvě hlavní témata v souvislosti s naplňováním Strategie sociálního začleňování Libereckého kraje 2021+, a to na podporu bydlení pro osoby ohrožené bytovou nouzí a na podporu řešení tzv. drop-outů ze vzdělávání (formou multidisciplinární spolupráce a case-managementu případů ohrožených dětí). ✕

1

DOSTUPNOST BYDLENÍ V LIBERECKÉM KRAJI

Naplňování Strategie SZ LK 2021+ se v letošním roce mírně odklonilo od připraveného akčního plánu, a to kvůli →

ruskému vojenskému útoku na Ukrajinu, neboť hlavní manažer strategie a koordinátor pro záležitosti národnostních menšin a cizinců pan Václav Strouhal musel neprodleně po 24. únoru začít řídit a organizovat činnost Krajského asistenčního centra pomoci Ukrajině. S takto extrémně náročnou a mimořádnou situací nikdo při zpracovávání strategie, ani akčního plánu nepočítal.

Téma dostupnosti bydlení získalo během tohoto roku na urgentnosti právě v souvislosti s příchodem válečných uprchlíků z Ukrajiny. Také proto byl v polovině roku na Pracovní skupině sociálního začleňování a zaměstnanosti SCHVÁLEN VZNIK KRAJSKÉ PLATFORMY PRO DOSTUPNÉ A SOCIÁLNÍ BYDLENÍ. Závěry z dosavadní spolupráce a novinky z bydlení kraj komunikoval také na Regionální stálé konferenci Libereckého kraje, která se konala 23. listopadu 2022.

Usnadnit implementaci Strategie SZ LK 2021+ měl připravovaný kapacitní projekt s alokací 21 milionů Kč s názvem „Podpora sociálního začleňování v Libereckém kraji: Krajský mobilní tým pro koordinaci a metodickou podporu sociálního začleňování“. Projekt však byl žadatelem stažen z finalizace a předložení.

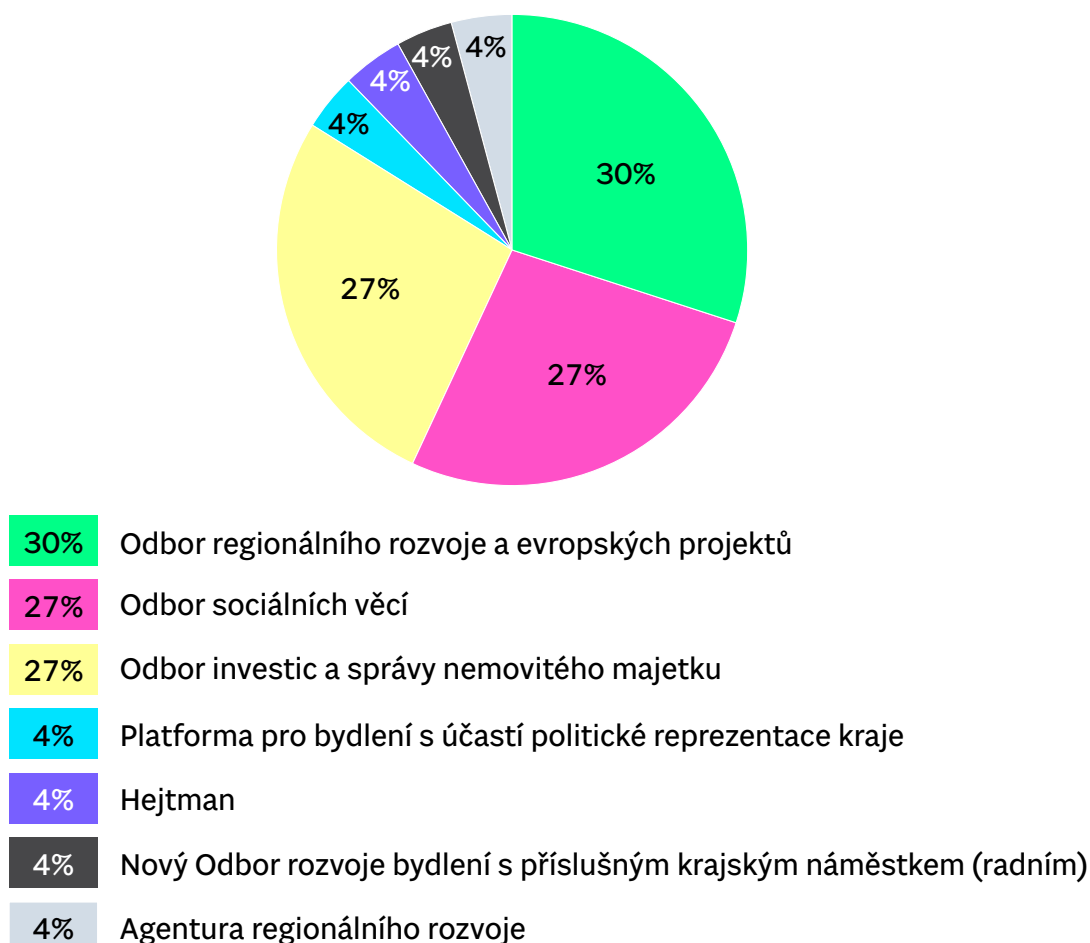
V souvislosti s tématem dostupného a sociálního bydlení jsme přes Pracovní skupinu sociálního začleňování a zaměstnanosti spustili anketu „Role kraje v bydlení“, z níž vám níže předkládáme stručné výstupy k nahlédnutí. Anketa proběhla v říjnu 2022 mezi členy Pracovní skupiny a vyplnilo ji 16 respondentů. Dotazovali jsme se na tyto otázky:

1. *Kde na krajské úrovni byste Vy očekávali či uvítali, aby se úředníci a političtí reprezentanti zabývali bytovou politikou?*
2. *Vyberte 5 činností, které by měl kraj začít aktivně podporovat v roce 2023, případně doplňte další.*
3. *Popište 1 hlavní prioritu, ve které může kraj z Vašeho pohledu přinést výraznou změnu již v následujícím roce.*



Ad 1. Jak ukazuje Graf 1, více respondentů vybralo tyto tři hlavní odbory, které by se měly podílet na bytové politice: ODBOR REGIONÁLNÍHO ROZVOJE A EVROPSKÝCH PROJEKTŮ (role koncepční a koordinační, podpora dotačního managementu), ODBOR INVESTIC A SPRÁVY NEMOVITÉHO MAJETKU (role správce bytových domů — revize a výběr krajského majetku vhodného k bydlení) a ODBOR SOCIÁLNÍCH VĚCÍ (zabydlování osob ohrožených bytovou nouzí a propojení s krajskou sítí sociálních služeb). Objevovaly se také další návrhy, např. „*hlavním nositelem problému bytové politiky jsou města a obce, jde o meziresortní tematiku, na úrovni kraje řešitelnou při Agentuře regionálního rozvoje*“, či „*ideálně by toto téma mělo být pod hejtmanem z důvodu širokého přesahu do různých gescí a úrovní*“, nebo originálně „*vhodný by byl vznik nového samostatného odboru bydlení s příslušným krajským náměstkem/radním*“. —→

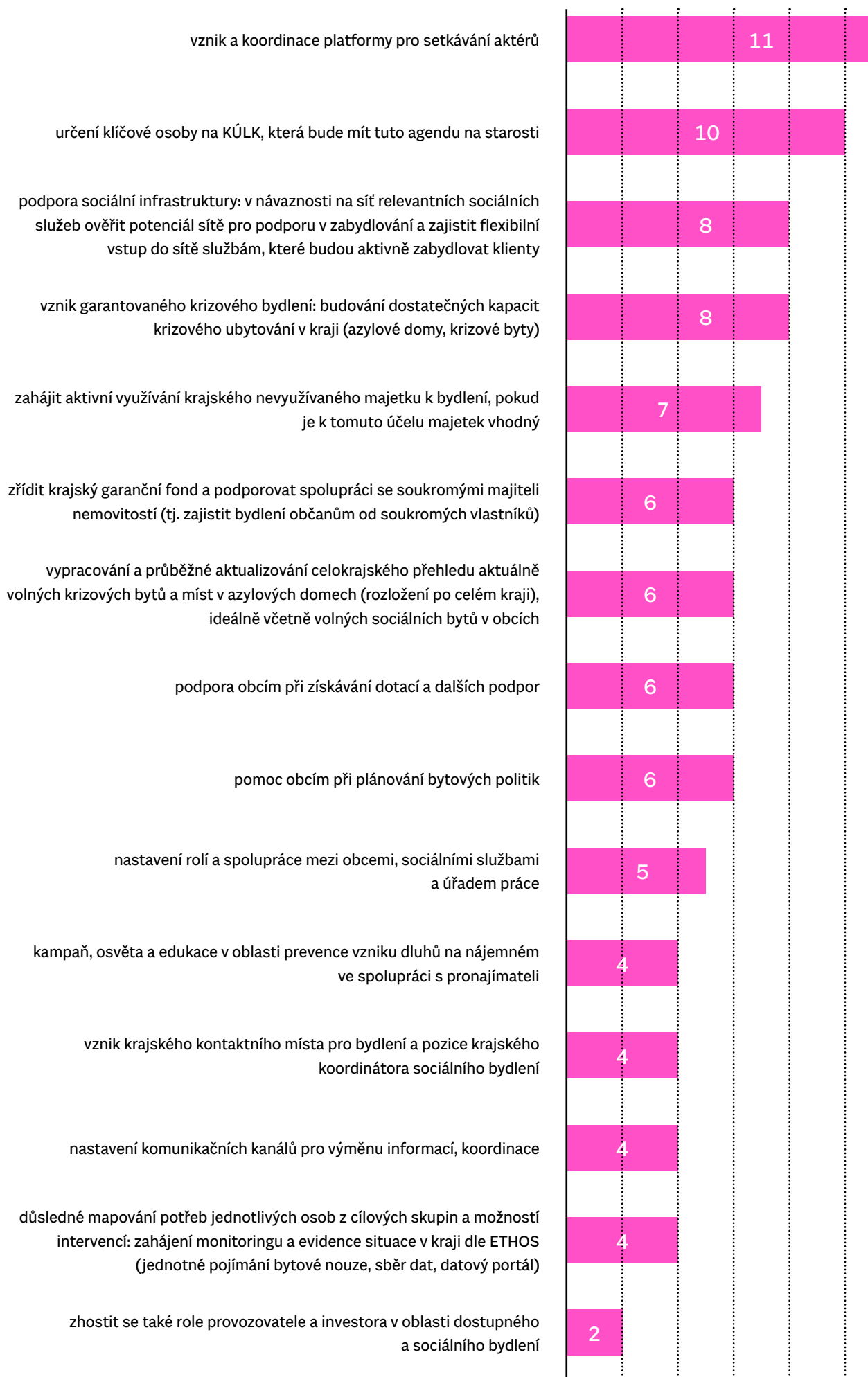
GRAF 1: Kdo by se měl na krajské úrovni zabývat bytovou politikou?



GRAF 2: Činnosti, které by měl kraj aktivně podporovat v roce 2023

12

Liberecký kraj



Ad 2. v odpovědi na druhou otázku, která přímo navazuje na implementaci Strategie SZ LK 2021+, respondenti uváděli, co by měl kraj realizovat i přesto, že nebude v běhu krajský podpůrný projekt. Jak je vidět v Grafu 2, jako nejvíce žádoucí je podle respondentů zahájit PRAVIDELNOU ČINNOST PLATFORMY PRO SETKÁVÁNÍ AKTÉRŮ (1), neboť zatím nemá žádný statut, ani jednací řád. To souvisí s druhou nejčastěji volenou odpovědí, a sice URČIT KLÍČOVOU OSOBU NA KÚ LK, KTERÁ BUDE MÍT AGENDU PLATFORMY NA STAROSTI (2), aby bylo aktérům mimo KÚ zřejmé, na koho se mohou obracet. Třetím nejčastěji zmiňovaným bodem byla PODPORA SOCIÁLNÍ INFRASTRUKTURY V NÁVAZNOSTI NA SÍŤ RELEVANTNÍCH SOCIÁLNÍCH SLUŽEB, ověření potenciálu sítě pro podporu v zabydlování a ZAJIŠTĚNÍ FLEXIBILNÍHO VSTUPU DO SÍTĚ SLUŽBÁM, KTERÉ BUDOU AKTIVNĚ ZABYDLOVAT POTŘEBNÉ KLIENTY (3). V souvislosti s tím pak respondenti doporučují jako čtvrtý krok zajistit a podporovat VZNIK GARANTOVANÉHO KRIZOVÉHO BYDLENÍ (4), neboli budovat dostatečné kapacity krizového ubytování v kraji (okamžitě dostupné azylové domy a krizové byty). Posledním bodem, který vybrala více než polovina respondentů, je zahájit AKTIVNÍ VYUŽÍVÁNÍ KRAJSKÉHO NEVYUŽÍVANÉHO MAJETKU k bydlení, pokud je k tomuto účelu majetek vhodný (5). —→

Ad 3. Poslední otázka ankety byla otevřená, respondenti zde měli popsat — v souvislosti s předchozí několikaletou prací i čerstvými diskusemi v pracovních skupinách — jednu klíčovou prioritu, bez které se podle nich krajská bytová politika v roce 2023 neobejde, resp. čím je možné okamžitě začít, protože neobnáší velké personální kapacity či výrazné finanční investice apod. Jinými slovy, co může kraj udělat pro to, aby se téma dostupného a sociálního bydlení stalo důležitějším tématem, nebo dokonce, aby již v roce 2023 nastala očekávaná změna? —→

Z Grafu 3 je patrné, že odpovědi (doporučení) respondentů je možné rozdělit do pěti kategorií: 1) ODPOVĚDNOST KRAJSKÉHO ÚŘADU A KOORDINACE PODPORY; 2) OPATŘENÍ NA PODPORU OBCÍ A JEJICH TVORBY BYTOVÝCH POLITIK; 3) VSTUP KRAJE DO ZAJIŠŤOVÁNÍ BYDLENÍ; 4) PODPORA SOCIÁLNÍ INFRASTRUKTURY; 5) METODICKÁ PODPORA.

Pro rok 2023 plánujeme věnovat lednové jednání pracovní skupiny tématu monitoringu hodnocení implementace Strategie SZLK21+ v souvislosti se sítí sociálních služeb v kraji, což odpovídá také požadavkům aktérů, které vzešly z anket. Na 31. března 2023 je plánována krajská konference s podtitulem „Propojování kraje a obcí v rámci hledání systémových řešení pro domácnosti v bytové nouzi či ohrožené ztrátou bydlení“, opět jako reakce na jeden z bodů zmiňovaných aktéry nejen v anketě. —→

GRAF 3: Hlavní priority, které mohou přinést změnu už v příštím roce



1 ODPOVĚDNOST KRAJSKÉHO ÚŘADU A KOORDINACE PODPORY

- Určit odpovědný odbor KÚ LK za bytovou politiku v kraji a v něm určit konkrétní úvazek a osobu, která se pracovní náplně ujme;
- koordinační a síťovací role v oblasti bydlení;
- vyhlásit dostupné bydlení jako téma, které chce kraj podporovat;
- vystupovat jako garant sociálního bydlení;
- kraj jako nositel tématu vůči obcím a komunikace se všemi aktéry;
- zřízení platformy;
- vypracování a průběžné aktualizování celokrajského přehledu aktuálně volných krizových bytů a míst v azylových domech — možnost získání statistických údajů za celý kraj a jejich pravidelné aktualizování.

2 OPATŘENÍ NA PODPORU OBCÍ A JEJICH TVORBY BYTOVÝCH POLITIK

- Podpora při plánování bytových politik;
- podpora při získávání dotací, nabídka částečného kofinancování;
- sdílení informací mezi obcemi a NNO;
- ve spolupráci s obcemi uspořádat konferenci o sociálním bydlení.

3 VSTUP KRAJE DO ZAJIŠŤOVÁNÍ BYDLENÍ

- Zřídit krajský garanční fond a podporovat spolupráci se soukromými majiteli nemovitostí (tj. zajištění bydlení občanům od soukromých vlastníků);
- spolupráce se soukromými pronajímateli při zajišťování krizového nebo sociálního bydlení a sdílení informací mezi obcemi a neziskovými organizacemi — doposud žádné aktivity nejsou, jejich zahájení nevyžaduje investice, lze navíc využít zkušeností, které již v kraji mají aktivní města (Liberec, Česká Lípa) nebo neziskové organizace (MAS Frýdlantsko);
- využití krajského majetku k bydlení.

4 PODPORA SOCIÁLNÍ INFRASTRUKTURY

5 METODICKÁ PODPORA

DROP-OUTY ZE VZDĚLÁVÁNÍ V LIBERECKÉM KRAJI

V Libereckém kraji se nadále věnujeme také tématu dětí ohrožených sociálním vyloučením a školním neúspěchem. Kraj zde skrze schválení Strategie SZ LK 2021+ přijal svou roli nositele změny v řešení předčasných odchodů (tzv. drop-outů) ze vzdělávání. Jedním z opatření Strategie, schválené v listopadu 2021, je systém multidisciplinární spolupráce, která funguje jako prevence drop-outů. Agentura pro sociální začleňování spolupracovala s Libereckým krajem na přípravě Strategie a podílí se také na rozpracování návrhu opatření.

Návrhová opatření se týkají 1) osvěty a vzdělávání, 2) metodického vedení a koordinace multidisciplinárního přístupu, a 3) využívání dat (nejen) při plánování. Multidisciplinární spolupráce využívá efektivněji stávající kapacity v území a díky koordinaci lze dosáhnout větší efektivity poskytovaných intervencí. Nastavení pravidel spolupráce je nezbytné pro koordinaci spolu s vyjasněním rolí a kompetencí širokého spektra aktérů. Je třeba podporovat stávající platformy a zvážit ustanovení lokálních koordinátorů a facilitátorů multidisciplinárních týmů, stejně jako systematicky podpořit preventivní programy v každé životní etapě dítěte. Při plánování kapacit služeb je třeba využít evidence-based přístupu a navázat proces také

na komunitní plánování služeb. Dále je potřeba nastavit sdílení dat mezi zainteresovanými aktéry, stejně jako podpořit monitoring dopadů. —>

←
PODPORA MULTIDISCIPLINÁRNÍHO PŘÍSTUPU V ŘEŠENÍ PŘEDČASNÝCH ODCHODŮ ZE VZDĚLÁVÁNÍ



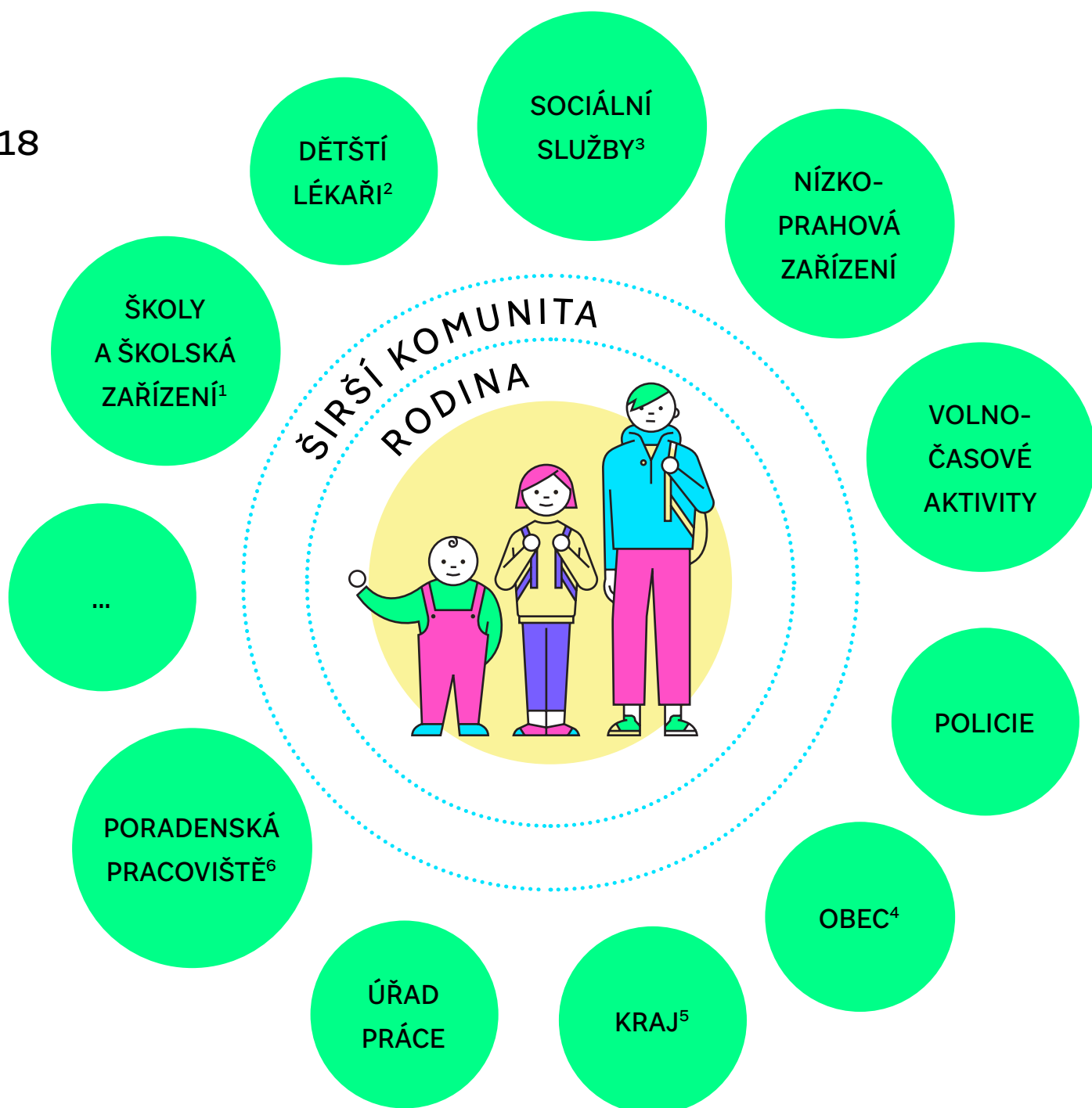
Jaká je v Libereckém kraji situace? Každoročně zde zhruba 200 žáků ukončí školní docházku předčasně, tj. bez dosažení základního vzdělání. To odpovídá 4,1% žáků (údaj z roku 2021). Nedokončené základní vzdělání má pak zásadní dopad na celý profesní život jedince, i na veřejné rozpočty. Ve srovnání s úspěšným dokončením střední školy s maturitou pak bilance veřejných rozpočtů představuje minus 22 milionů korun (zdroj: Roman Matoušek, FINANČNÍ DOPADY PŘEDČASNÝCH ODCHODŮ ZE VZDĚLÁVÁNÍ PRO STÁT A JEDNOTLIVCE, Odbor pro sociální začleňování (Agentura) Úřadu vlády ČR, 2017).

Školní úspěšnost je vázána na situaci rodiny, životní podmínky i motivaci ke vzdělání. Snižovat počet žáků, kteří předčasně odejdou ze vzdělávacího systému, proto vyžaduje soubor podpůrných opatření pro žáka i jeho rodinu. Sdílení a koordinovaná spolupráce organizací zajišťujících podporu rodiny a dítěte je klíčová.

Na Českolipsku, Frýdlantsku a Novoborsku, kde školu předčasně opouští nejvyšší podíl žáků v rámci Libereckého kraje, jsme mapovali spolupráci aktérů a fungování sítě. Fokusní skupiny a expertní rozhovory probíhaly v letních měsících a září. Ukázalo se, že téma prevence předčasných odchodů ze vzdělávání je pro aktéry osobně důležité, ale spolupráce mezi nimi probíhá spíše omezeně, případně ad hoc a často se odvíjí od neformálních vztahů. Mnohde panuje nedůvěra a „oddělený“ pohled na možná řešení, co má dělat škola a co sociální služby. Systematičtější metodické vedení multidisciplinární spolupráce a její koordinace chybí. Zároveň však lze v každém z ORP najít zajímavé příklady dobré praxe. Na Novoborsku iniciuje nezisková organizace Rodina v Centru spolupráci mezi školou a OSPOD, vyjasňují si kompetence a role i možnosti spolupráce s ambicí zapojit město a další aktéry. Na Českolipsku využívá OSPOD v případových konferencích externího facilitátora. Na Frýdlantsku se podařilo v minulém školním roce otevřít kurz dokončení základního vzdělávání, kterým úspěšně prošlo 10 z 13 účastníků. X

SCHÉMA 01: DĚTEM, KTERÝM HROZÍ PŘEDČASNÝ ODCHOD ZE VZDĚLÁVÁNÍ (TZV. DROP-OUT), SE VĚNUJE MNOHO RŮZNÝCH AKTÉRŮ. KDYŽ SVÉ SLUŽBY VZÁJEMNĚ ZKOORDINUJÍ, MŮŽE BÝT JEJICH POMOC OPRAVDU EFEKTIVNÍ.

18



- 1 ŠKOLY A ŠKOLSKÁ ZAŘÍZENÍ (METODICI PREVENCE, VÝCHOVNÍ PORADCI, KARIÉROVÝ PORADCI, TŘÍDNÍ UČITELÉ, SOCIÁLNÍ PEDAGOGOVÉ, ASISTENTI)
- 2 DĚTŠTÍ LÉKAŘI, PSYCHOLOGOVÉ, PSYCHIATŘI
- 3 SOCIÁLNÍ SLUŽBY (SOCIÁLNĚ AKTIVIZAČNÍ SLUŽBY, TERÉNNÍ SLUŽBY)
- 4 OBEC (ODBORY ŠKOLSTVÍ A SOCIÁLNÍCH VĚCÍ, KOORDINÁTOŘI PREVENCE)
- 5 KRAJ (ODBORY ŠKOLSTVÍ A SOCIÁLNÍCH VĚCÍ)
- 6 PORADENSKÁ PRACOVIŠTĚ (PEDAGOGICKO-PSYCHOLOGICKÉ PORADNY, STŘEDISKA VÝCHOVNÉ PÉČE, SPECIÁLNĚ PEDAGOGICKÁ CENTRA)

NÁŠ CELOROČNÍ WORKSHOPOVÝ CYKLUS DOBĚHL ÚSPĚŠNĚ DO FINÁLE

Během podzimu proběhly poslední tři workshopy z cyklu k práci s informacemi v oblasti sociálního začleňování. V provincii se jako praktický dovětek celého cyklu uskutečnil seminář k práci s mapou rezidenční segregace, který nesl název „Práce s daty v praxi: koncentrace sociálního vyloučení v území a možnosti desegregace“. Pro velký zájem se stejný seminář uskuteční 11. ledna 2023 znovu. —→

CO SE V RÁMCI WORKSHOPOVÉHO CYKLU NA PODZIM UDÁLO:

w4

PŘÍSTUP KE ZDRAVOTNÍ PÉČI

22. září 2022 jsme se věnovali otázce přístupu ke zdravotní péči. Program uvedlo několik prezentací: Hana Vališová (ASZ) — *Úvodní uchopení problematiky*, Miroslav Barták (1. LF UK a VFN v Praze) — *Sociální vyloučení a zdraví. Rámec problému a souvislosti s plánováním veřejných politik*, Zuzana Korecká (ASZ) — *Zdraví a sociální vyloučení ve výzkumech*. Následující diskusi moderoval odborný garant projektu Miloslav Macela a na otázky spojené s problematikou zdraví v sociálním začleňování odpovídali spolu s výše zmíněnými odborníky, také Marie Nejedlá (Státní zdravotní ústav), Lýdia Poláčková (Státní zdravotní ústav) a Pavel Novák (Metropolitní zdravotnický servis). V rámci odpolední práce ve skupinách jsme se věnovali tématům nedostupnosti zdravotní péče, nezdravého bydlení a závislostního chování. —→



W4 VE SKUPINÁCH
ÚČASTNÍCI DISKUTOVALI
O NEDOSTUPNOSTI
ZDRAVOTNÍ PÉČE,
NEZDRAVÉM BYDLENÍ
A ZÁVISLOSTNÍM
CHOVÁNÍ.

w5

KOMUNIKACE

25. října 2022 se konal workshop na téma komunikace. Diskuzi opět moderoval Miloslav Macela a na otázky, jak přistupovat ke komunikaci v oblasti sociálního začleňování odpovídali Jana Bohuňková (manažerka aktivity PR pohotovost v projektu Místo pro všechny), Robert Pisár (člen Rady Karlovarského kraje pro oblast sociálních věcí), Barbora Bírová (ředitelka Platformy pro sociální bydlení), Martin Šimáček (ředitel Centra sociálních služeb Praha), Adam Zábranský (člen Rady hl. m. Prahy pro oblast bydlení a transparentnosti v letech 2018—2022) a Jenda Žáček (brand strategist).

Odpoledne účastníci pracovali ve skupinách vedených hosty z dopolední diskuze: „Přesvědčování příběhem“ (Jenda Žáček), „Jak na obhajobu lidskoprávních témat ve Vaší praxi?“ (Charlota Dědková) a „Využití výzkumných závěrů pro argumentaci“ (ASZ). —→



W5 O TOM, JAK
KOMUNIKOVAT
TÉMA SOCIÁLNÍHO
ZAČLEŇOVÁNÍ, PŘIŠLO
PROMLUVIT ŠEST
ODBORNÍKŮ Z RŮZNÝCH
OBORŮ.

PRÁCE S INFORMACEMI PŘI SOCIÁLNÍM ZAČLEŇOVÁNÍ

22. listopadu 2022 proběhla závěrečná akce celého cyklu, kde jsme mohli věnovat větší prostor vlastním tématům, která navrhli sami účastníci. Tato podnětná témata jsme pak společně diskutovali ve formátu inspirovaném metodou Open Space:

- Jak zajistit systémovou podporu státu třem krajům s nejvyšším rozsahem sociálního vyloučení?
- Jak předávat smysl sociální práce — uvnitř v rámci obecního úřadu, i ven směrem k politikům?
- Na co myslet při zřizování sociálního bytového družstva?
- Jak dosáhnout propojování a spolupráce relevantních aktérů a vzájemného pochopení rolí ve veřejné správě?
- K čemu vlastně sociální služby jsou? Jak dosáhnout skutečné změny u klientů sociálních služeb?
- Vyloučení bez podpory státu — Jak systémově změnit situaci duševně nemocných lidí bez dostatečných příjmů, tj. praceneschopných bez prostředků (lidí s uznanou invaliditou bez přiznaného invalidního důchodu)?

V odpolední části závěrečného workshopu jsme se vrátili k podstatě celého cyklu, tedy k datům a informacím. Informace, které si člověk obstarává sám, ať už terénním šetřením, prostřednictvím rozhovorů nebo v rámci monitoringu, jsme už podrobněji rozebírat nechtěli (více jsme se touto oblastí zabývali ve workshopech k jednotlivým tématům). Problematičtější z hlediska využívání se nám jevila administrativní data, proto jsme odpolední blok věnovali především jim. Shrnuli jsme, která administrativní data k sociálnímu vyloučení jsou dostupná a přislíbili jsme účastníkům workshopového cyklu zpřístupnit některá interně shromažďovaná data Agentury. —→

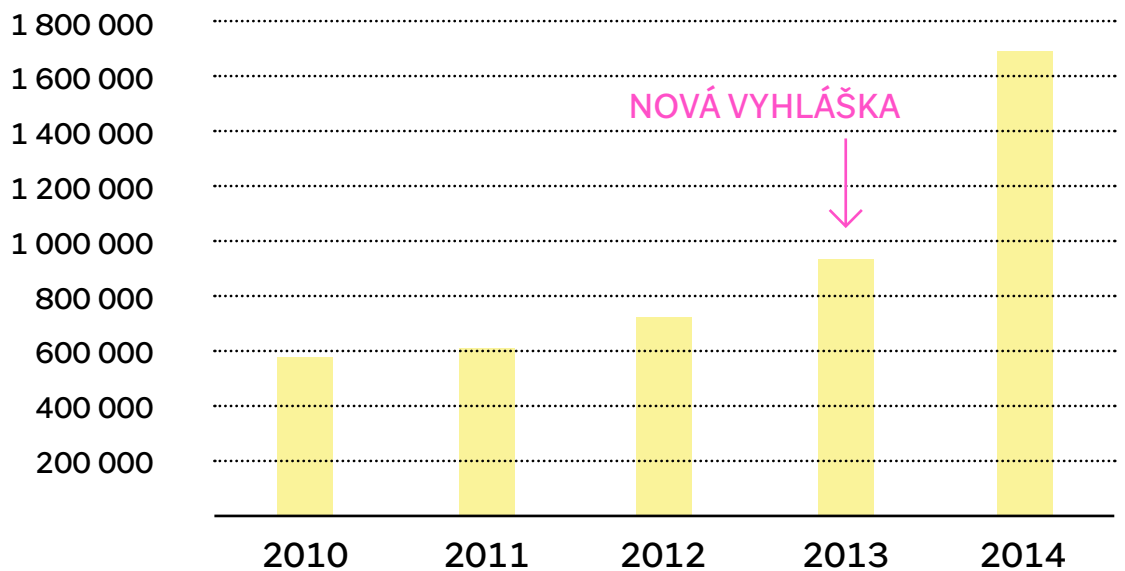


W6 V ZÁVĚRU
ZÁVĚREČNÉHO
WORKSHOPU
JSME SE VRÁTILI
K OTÁZCE VYUŽITÍ
DAT, ZEJMÉNA TZV.
ADMINISTRATIVNÍCH.

Následně nám kolega Benjamin Petruželka z Kliniky adiktologie 1. LF UK a VFN představil **principy práce s administrativními daty**. Uvedl, že zejména je třeba porozumět práci instituce, která data sbírá, pochopit okolnosti a způsob sběru dat. Z toho vyplývá uvědomění, o kterých jevech mohou a nemohou data vypovídat. Obvykle data vypovídají o více jevech souběžně (typicky o klientech instituce a zároveň o postupech práce instituce samotné), je tedy dobré sledovat vývoj jednotlivých složek také na dalších ukazatelích a kombinovat využívání dat s kvalitativními metodami. Tyto principy pak Petruželka detailněji vysvětlil a ilustroval na příkladech z praxe adiktologa i z praxe výzkumníků v sociálním začleňování.

Stejně jako my v Agentuře, jsou i účastníci našeho cyklu a další odborníci tlačeni administrativními daty do kouta. Často totiž slyšíme výčitku: „Co tedy vlastně děláte, když počet nezaměstnaných, předlužených, sociálně vyloučených apod. pořád roste?“ Mnohé z nás zároveň láká administrativní data při argumentaci a hodnocení své práce používat. Administrativní data také mohou pomoci bojovat proti mýtům, odhalit příčiny některých problémů nebo přinést důkazy o souvislostech, které jinak zůstávají v rovině dojmů, a tím pomoci při rozhodovacích procesech. To je také případ následujícího konkrétního příkladu využití administrativních dat. Graf 4 ukazuje nárůst dluhu na poplatcích za svoz odpadu v Příbrami v letech 2010—2014. —→

GRAF 4: Dluh na poplatcích za svoz odpadu v Příbrami (2010–2014)



23

Šipka ukazuje na období, kdy vešla v platnost nová vyhláška podle § 10b zákona č. 565/1990 Sb., o místních poplatcích, která přenáší povinnost platit poplatky z vlastníka nemovitosti na obyvatele. Z grafu je patrné, že se v tomto momentě umocnil trend nárůstu dluhů. Rozhovory v terénu ukázaly, že obyvatelé o změně nevědí, a svou povinnost tak často neplní z důvodu neznalosti (mnozí byli přesvědčeni, že žádný dluh za svoz odpadu u města nemají). Lidé na ubytovnách nebo ti, kteří se častěji stěhují, nebyli úředními dopisy zastiženi a o povinnosti zpraveni. Narůstající dluh jim ovšem mohl značně komplikovat život, přerůst v exekuce nebo znemožňovat bydlení v městských bytech. Rozhovory se zaměstnanci Městského úřadu navíc odhalily nárůst agendy spojené s vymáháním dluhů za poplatky, včetně nutnosti přidělit na tuto práci další pracovníky. Přejdeme-li ze sféry dat do oblasti rozhodování, bylo by nasnadě vrátit se k vyhlášce podle § 17b zákona č. 185/2001 Sb., o odpadech. Tímto opačným směrem než Příbram se vydalo např. město Mimoň, které v důsledku změny zaznamenalo o 10 % lepší výběr poplatků a snížení administrativní zátěže. Příkladu Mimoně mohou následovat i další obce, přičemž se při rozhodování mohou opřít o uvedená data a zjištění. Další příklady využívání dat naleznete v [prezentaci z workshopu](#). →

Doufáme, že jsme společnou prací během workshopového cyklu přispěli k tomu, že se lidé činí v sociálním začleňování budou méně děsit, když jejich činnost není z dat patrná na první pohled a že se zároveň nespokojí s tím, aby čísla použili jen v úvodní kapitole a dále s nimi nepracovali. Snad se po absolvování našich workshopů budou naopak pokoušet data lépe pochopit, dávat je do souvislostí s dalšími daty a informacemi, a naučí se je aktivně využívat při rozhodování. ✕

V KARLOVÝCH VARECH PROBĚHL WORKSHOP NA TÉMA DLUHY

28. listopadu 2022 jsme v rámci spolupráce s Karlovarským krajem uspořádali workshop k problematice zadluženosti. Lektorka workshopu Barbara Halířová v průběhu dne seznámila účastníky s aktualitami z dluhové problematiky a hovořila o situaci v dané oblasti v rámci Karlovarského kraje a také o tom, jaké jsou možnosti řešení na lokální, příp. krajské úrovni. V neposlední řadě zaznělo i několik příkladů dobré praxe. ✕

ZAUJALO NÁS

10 MILIARD KORUN: JE TO MOC NEBO MÁLO?

Přínos sociální práce nespočívá pouze v tom, co se stalo či stane (vyšší zaměstnanost, lepší školní docházka), ale i v tom, co se nestalo.

V předchozích vydáních newsletteru byly popsány hlavní položky veřejných výdajů v oblasti sociálního začleňování. Náklady na sociální služby, sociální práci, inkluzivní vzdělávání atd. přesahují každý rok částku 10 mld. Kč. Častým tématem diskusí odborné veřejnosti je nedostatek finančních zdrojů. Potřebujeme více sociálních pracovníků, více služeb, více asistentů ve školách...

Reakce na (záměrně provokativní) otázku v názvu příspěvku se proto zdá být jednoznačná: samozřejmě, že málo! Můžeme však toto tvrzení prokázat?

Ve veřejné správě se řadu let vedou diskuse o problematice výkonového financování. Velmi zjednodušeně řečeno: za vynaložené zdroje se očekává určitý výsledek. Co může v tomto ohledu nabídnout sociální oblast správcům veřejných rozpočtů? Po kompilaci různých zdrojů informací je možno vyčíslit absolutní výši výdajů. Víme, kolik existuje sociálních služeb a jaké mají kapacity, víme, kolik působí v lokalitách a regionech sociálních pracovníků, asistentů pedagoga →

a dalších odborníků (pro zjednodušení nazvěme všechny tyto aktivity „sociální práce“). Známe průměrné osobní i provozní náklady pracovních pozic a služeb. To vše jsou však jen informace popisující rozsah „výrobních prostředků“.

Prostřednictvím hlubší analýzy se lze dopracovat i na úroveň výsledků. S velkou mírou zjednodušení lze konstatovat, že výsledkem určité intervence či sociální politiky může být například snížení počtu osob žijících na hranici chudoby, osob bez stabilního bydlení, zvýšení úrovně dosaženého vzdělání u dětí ze znevýhodněných skupin atd. Postupně se dopracováváme ke stavu, kdy budeme schopni propojit údaje o výdajích na příslušnou intervenci s dosaženými výsledky, tj. že například prostřednictvím zvýšení počtu sociálních pracovníků, zavedením nové služby, realizací projektu atd., došlo na dané územní úrovni ke změně indikátoru o určitý počet procent, osob atd. Propojením dat o „výrobních prostředcích“ a výsledcích se můžeme dokonce dozvědět, že změna indikátoru o x procent znamenala vynaložení nákladů ve výši x Kč.

Ročně vynakládaných 10 miliard Kč je pravděpodobně jen zlomkem v porovnání s přínosy na straně společenských nákladů.

Pokud se toto propojení podaří, půjde o nesmírný pokrok oproti současnému stavu. Záludná otázka z úvodu článku se však nezaměřuje ani na kapacity, a dokonce ani na dosažené výsledky. Jejím jádrem je otázka efektivity. Odpovídají vynaložené prostředky výsledku? V této souvislosti chci upozornit na jeden důležitý aspekt. Přínos sociální práce nespočívá pouze v tom, co se stalo či stane (vyšší zaměstnanost, lepší

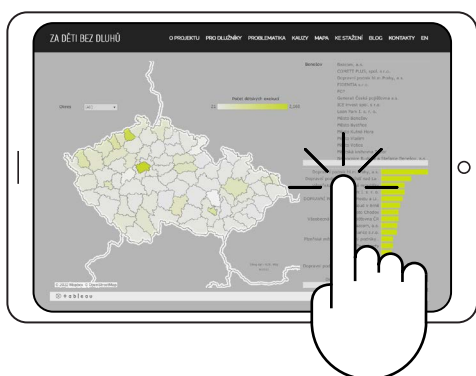
školní docházka), ale i v tom, co se nestalo. Úplný obraz o efektivitě určité intervence proto získáme pouze v případě, kdy k perspektivě pozitivního vývoje přidáme i „dystopický“ scénář. V sociální oblasti neexistují pouze přímé náklady (těm je však v praxi věnováno 99 % pozornosti), ale i náklady nepřímé: společenské náklady za nevyužití příležitosti, za nevybrané daně, snížení kupní síly, zanedbanou prevenci v oblasti zdraví atd. V současné době jsou k dispozici dílčí výzkumy (například v oblasti nezaměstnanosti), prokazující, že nepřímé náklady jsou ve skutečnosti vyšší než okamžité výdaje sociálního systému. —→

Uvažujeme-li o datové základně směřující k objektivě rozhodovacích procesů, je zřejmé, že v sociální oblasti bude nutno sledovat tři úrovně informací: 1) o přímých nákladech (výdaje na „výrobní prostředky“), 2) o výsledcích (krátkodobý i dlouhodobý vývoj stanovených indikátorů na různých územních úrovních) a za 3) o nákladech nepřímých (důsledky nečinnosti, zanedbané prevence sociálně negativních jevů atd.). Teprve na třetí úrovni budeme schopni uspokojivě odpovědět na otázku, nakolik jsou dané intervence efektivní. Možná dojde i ke změně vnímání aktivit sociálního začleňování. V prioritách veřejných rozpočtů jsou dnes na prvním místě investice. Přináší totiž okamžitý účinek, pracovní místa, odvedené daně z mezd pracovníků a výnosů zhotovitelů. Jsou vnímány jako určitý druh „ziskového“ výdaje. V dlouhodobém horizontu však každá nová budova, silnice atd. vyvolává další náklady na údržbu, opravy a podobně. Sociální oblast je vnímána přesně naopak, jako čistý konzument nedostatkových veřejných zdrojů. Ročně vynakládaných 10 miliard Kč je však pravděpodobně jen zlomkem v porovnání s přínosy na straně společenských nákladů. ✕

Miloslav Macela, odborný garant

DATA O DĚTSKÝCH DLUŽNÍCÍCH NOVĚ TAKÉ NA MAPĚ

Mapa exekucí započatých před 18. rokem života od organizace Tady a teď je součástí kampaně Za děti bez dluhů. Najdete zde zpracovaný počet dětských exekucí podle okresů spolu s informacemi o věřitelích. ✕

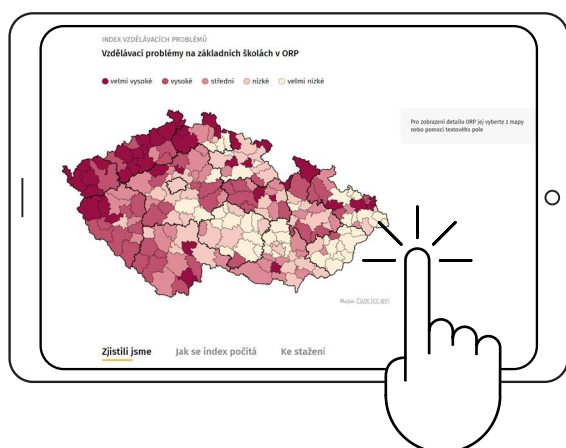


MAPA ZOBRAZUJE POČET NEZLETILÝCH DLUŽNÍKŮ V DANÉM MÍSTĚ A KDO JE ZDE NEJVĚTŠÍM VĚŘITELEM. ČASTO JSOU TO DOPRAVNÍ PODNIKY.

Z MAPY VZDĚLÁVACÍHO NE/ÚSPĚCHU SI MŮŽETE SESTAVIT VLASTNÍ ANALÝZU

28

Společnost PAQ Research publikovala data, ze kterých vycházela při zpracování **Mapy vzdělávacího ne/úspěchu**. Díky tomu může každý pracovat s těmito daty podle svých potřeb a na stránkách **www.datapaq.cz** si také vytvářet vlastní mapy a grafy. V nabídce je téměř 70 volně kombinovatelných ukazatelů a možnost zobrazení dat pro různě velké území (ORP, okres, kraj). ✕



DÍKY KOMBINACI
DAT MŮŽEME LÉPE
POCHOPIT VZTAHY
MEZI VZDĚLÁVACÍMI
PROBLÉMY A SOCIÁLNÍMI
PODMÍNKAMI.

Z AGENTURY

AGENTURU POVEDE MARTIN ŠIMÁČEK

Na ředitelský post v Agentuře pro sociální začleňování od března 2023 nastoupí dosavadní ředitel Centra sociálních služeb Praha Martin Šimáček. Agenturu již v minulosti vedl, do funkce se vrací po zhruba osmi letech. Nyní se plánuje zaměřit hlavně na řešení situace v takzvaných ghettech, předcházení chudobě či opatření ke zvládnutí předlužení. Bude se soustředit i na kroky ke srovnání podmínek v méně rozvinutých regionech se zbytkem Česka. ✕

PROBĚHLA ZÁVĚREČNÁ KONFERENCE PROJEKTU SYSTÉMOVÉ ZAJIŠTĚNÍ SOCIÁLNÍHO ZAČLEŇOVÁNÍ

7. listopadu 2022 se uskutečnila závěrečná konference projektu „Systémové zajištění sociálního začleňování“, reg. č. CZ.03.2.63/0.0/0.0/15_030/0000605. Na programu byla prezentace výsledků projektu a hodnocení spolupráce Agentury a zapojených měst a organizací.

Hlavním cílem projektu bylo nastavit místní strategie sociálního začleňování, sestavit lokální realizační týmy a zprostředkovat financování plánovaných opatření. Zapojilo se 110 obcí a 1281 organizací. Odborní zaměstnanci Agentury v rámci projektu připravovali analýzy →

sociální situace obcí, pomáhali s volbou vhodných nástrojů sociálního začleňování a poskytovali poradenství pro přípravu projektových žádostí. Díky tomu vzniklo 349 projektů určených k řešení sociálních problémů na místní úrovni.

Agentura skrze tento projekt pomohla obcím nastavit řadu opatření, která zlepšují život všech jejich obyvatel. Financování z projektů však celou šíři tématu sociálního vyloučení vyřešit nemůže. Jako systémové východisko nejpálčivějšího problému starostů, kterým je nekvalitní bydlení a obchod s chudobou, se nabízí zákon o podpoře v bydlení, který připravuje MMR. Zákon má definovat role obcí, krajů a státu a zajistit dlouhodobé financování nástrojů, které budou moci obce využít pro řešení potřeb svých občanů. V závislosti na rychlosti projednání parlamentem by zákon mohl nabýt platnosti ve druhé polovině roku 2024. X

SPOLUPRÁCE S LIBERECKÝM KRAJEM

IVANA HRUBÁ

+420 720 950 066

IVANA.HRUBA@MMR.CZ

SPOLUPRÁCE S OLOMOUCKÝM KRAJEM

VERONIKA ŽÁKOVÁ

+420 775 096 716

VERONIKA.ZAKOVA@MMR.CZ

SPOLUPRÁCE S KRÁLOVÉHRADECKÝM KRAJEM A CHOMUTOVEM

PAVEL VERMACH

PAVEL.VERMACH@MMR.CZ

SPOLUPRÁCE S KARLOVARSKÝM KRAJEM

DANIEL VALIŠ

+ 420 737 862 181

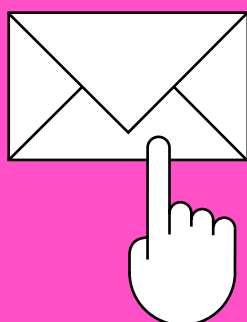
DANIEL.VALIS@MMR.CZ

NEWSLETTER A AKCE PROJEKTU

ELIŠKA BUOČIKOVÁ

+420 704 646 249

ELISKA.BUOCIKOVA@MMR.CZ



**CHCETE DOSTÁVAT
NÁŠ NEWSLETTER
PRAVIDELNĚ?
PŘIHLASTE SE K ODBĚRU!**